



РОССИЙСКАЯ ФЕДЕРАЦИЯ
РОСТОВСКАЯ ОБЛАСТЬ
МУНИЦИПАЛЬНОЕ ОБРАЗОВАНИЕ «БЕЛОКАЛИТВИНСКИЙ РАЙОН»
АДМИНИСТРАЦИЯ БЕЛОКАЛИТВИНСКОГО РАЙОНА

ПОСТАНОВЛЕНИЕ

от 02 . 08 .2021 № 1161

г. Белая Калитва

Об установлении публичного сервитута

На основании ходатайства Публичного акционерного общества «Россети Юг» (ИНН 6164266561) об установлении публичного сервитута в отношении земель и (или) земельных участков в целях эксплуатации объекта энергетики ВЛ 10КВ № 4 ПС КРАСНОДОНЕЦКАЯ, руководствуясь статьей 23 и главой V⁷ Земельного кодекса Российской Федерации, постановлением Правительства Российской Федерации от 24.02.2009 № 160 «О порядке установления охранных зон объектов электросетевого хозяйства и особых условий использования земельных участков, расположенных в границах таких зон», постановлением Правительства Российской Федерации от 26.08.2013 № 736 «О некоторых вопросах установления охранных зон объектов электросетевого хозяйства», Администрация Белокалитвинского района **п о с т а н о в л я е т :**

1. Установить публичный сервитут в отношении земельных участков по перечню согласно приложению № 1 к настоящему постановлению в целях эксплуатации объекта энергетики ВЛ 10КВ №4 ПС КРАСНОДОНЕЦКАЯ, общей площадью 425310 кв.м, местоположение которого: Ростовская область, Белокалитвинский район (далее – публичный сервитут).

2. Утвердить границы публичного сервитута согласно приложению № 2.

3. Определить обладателем публичного сервитута Публичное акционерное общество «Россети Юг» (ИНН 6164266561).

4. Определить, что срок, в течение которого использование земельных участков согласно приложению № 1 к настоящему постановлению и (или) расположенных на них объектов недвижимого имущества в соответствии с их разрешенным использованием будет невозможно или существенно затруднено в связи с осуществлением публичного сервитута, при необходимости устанавливается публичным акционерным обществом «Россети Юг» ежегодно с 01 января по 31 декабря.

5. Определить, что график проведения работ при осуществлении деятельности, для обеспечения которой установлен публичный сервитут

в отношении земельных участков, находящихся в государственной или муниципальной собственности и не предоставленных гражданам или юридическим лицам, устанавливается Публичным акционерным обществом «Россети Юг» ежегодно с 1 января по 31 декабря.

6. В соответствии с пунктом 4 статьи 3.6 Федерального закона от 25.10.2001 № 137-ФЗ «О введении в действие Земельного кодекса Российской Федерации», плата за публичный сервитут, не устанавливается, в том числе в случае установления публичного сервитута в отношении земельных участков, находящихся в частной собственности.

7. Комитету по управлению имуществом Администрации Белокалитвинского района в установленном Земельным кодексом Российской Федерации порядке в течение пяти рабочих дней со дня принятия данного постановления обеспечить:

1) размещение настоящего постановления на официальном сайте Администрации Белокалитвинского района и опубликовать в официальном приложении Белокалитвинской общественно-политической газеты «Перекресток» - «Муниципальный вестник» (подпункт 2 пункта 7 статьи 39.43 Земельного кодекса Российской Федерации);

2) направление копии настоящего постановления правообладателям земельных участков, в отношении которых принято решение об установлении публичного сервитута и сведения о правах на которые поступили в соответствии с пунктом 1 или 8 статьи 39.42 Земельного Кодекса Российской Федерации, с уведомлением о вручении по почтовым адресам, указанным в выписке из Единого государственного реестра недвижимости и в заявлениях об учете прав (обременений прав) на земельные участки. Если указанные правообладатели сообщили адрес для связи в виде электронной почты, обеспечить отправление им копии решения об установлении публичного сервитута в электронной форме (подпункт 3 пункта 7 статьи 39.43 Земельного кодекса Российской Федерации);

3) направление копии настоящего постановления об установлении публичного сервитута в Межмуниципальный отдел по Белокалитвинскому, Тацинскому районам Управления Федеральной службы государственной регистрации, кадастра и картографии по Ростовской области;

4) направление в адрес ПАО «Россети Юг» копии настоящего постановления об установлении публичного сервитута, а также сведения о лицах, являющихся правообладателями земельных участков, сведения о лицах, подавших заявления об учете их прав (обременений прав) на земельные участки, способах связи с ними, копий документов, подтверждающих права указанных лиц на земельные участки (подпункт 5 пункта 7 статьи 39.43 Земельного кодекса Российской Федерации).

8. Публичный сервитут считается установленным со дня внесения сведений о нем в Единый государственный реестр недвижимости.

9. Настоящее постановление вступает в силу со дня его подписания.

10. Контроль за исполнением настоящего постановления возложить на заместителя главы Администрации Белокалитвинского района по строительству, промышленности, транспорту, связи В.Г. Голубова.

Глава Администрации
Белокалитвинского района



О.А. Мельникова

Приложение № 1
к постановлению
Администрации
Белокалитвинского района
от 02.08.2021 № 1161

ПЕРЕЧЕНЬ

земельных участков, в отношении которых устанавливается публичный сервитут

1. 61:04:0000000:106 (вх.61:04:0070301:170, 61:04:0600017:232), местоположение: Ростовская обл., р-н Белокалитвинский, Краснодонское сельское поселение, автомобильная дорога ст. Краснодонская - х. Насонтов - х. Янов, протяженностью 2,8 км;
2. 61:04:0600016:358 (вх.61:04:0600016:359), местоположение: Ростовская область, Белокалитвинский район, в границах бывшего СХПК "Краснодонский";
3. 61:04:0600016:387 (вх.61:04:0600016:171), местоположение: Ростовская область, р-н Белокалитвинский, из земель бывшего СХПК "Краснодонский";
4. 61:04:0600017:57 (вх.61:04:0600017:74, 61:04:0600017:78, 61:04:0600017:307, 61:04:0600017:109, 61:04:0600017:101, 61:04:0600017:306, 61:04:0600017:304), местоположение: Ростовская область, р-н Белокалитвинский, земли бывшего колхоза "Заря";
5. 61:04:0070301:169, местоположение: Ростовская обл., р-н Белокалитвинский, х Насонтов, ул. Молодёжная, 17;
6. 61:04:0070301:276, местоположение: Ростовская область, Белокалитвинский р-н, х. Насонтов, ул. Центральная, 89;
7. 61:04:0070301:277, местоположение: Ростовская область, Белокалитвинский район, х. Насонтов, ул. Центральная, 89-а;
8. 61:04:0600016:444, местоположение: Ростовская обл., р-н Белокалитвинский, территория Краснодонского сельского поселения, земли бывшего СХПК "Краснодонский", контур № 313;
9. 61:04:0600016:845, местоположение: Ростовская область, р-н Белокалитвинский;
10. 61:04:0600016:859, местоположение: Ростовская область, р-н Белокалитвинский, из земель бывшего СХПК "Краснодонский";
11. 61:04:0600017:246, местоположение: Ростовская обл., р-н Белокалитвинский, под автомобильной дорогой - подъезд от автомобильной дороги х. Романов - х. Янов протяженностью 7277 м.;
12. 61:04:0600017:250, местоположение: Ростовская обл., р-н Белокалитвинский, 3,5 км на северо-восток от центра х. Насонтов;
13. 61:04:0600017:251, местоположение: Ростовская обл., р-н Белокалитвинский, 9,7 км на северо-восток от центра х. Насонтов;

14. 61:04:0600017:282, местоположение: Ростовская обл., р-н Белокалитвинский, примерно на расстоянии 550,0 м. по направлению на юго-восток от х. Насонтов;

15. 61:04:0600017:310, местоположение: Ростовская область, р-н Белокалитвинский, земли бывшего колхоза "Заря";

16. 61:04:0600017:312, местоположение: Ростовская область, р-н Белокалитвинский, установлено относительно ориентира, расположенного в границах участка. Почтовый адрес ориентира: Ростовская область, р-н Белокалитвинский, земли бывшего колхоза "Заря".

Примечание: адреса или описание местоположения земельных участков приведены в соответствии с выписками из Единого государственного реестра недвижимости.

Управляющий делами



Васил

Л.Г. Василенко

Приложение № 2
к постановлению
Администрации
Белокалитвинского района
от 02.08.2021 № 1169

ОПИСАНИЕ МЕСТОПОЛОЖЕНИЯ ГРАНИЦ Публичный сервитут ВЛ 10КВ №4 ПС КРАСНОДОНЕЦКАЯ (наименование объекта, местоположение границ которого описано (далее - объект))					
Раздел 1					
Сведения об объекте					
№ п/п	Характеристики объекта			Описание характеристик	
1	2			3	
1.	Местоположение объекта			Ростовская область, район Белокалитвинский	
2.	Площадь объекта +/- величина погрешности определения площади (Р +/- Дельта Р)			425310 +/- 228 м ²	
3.	Иные характеристики объекта			Публичный сервитут. В целях эксплуатации объекта энергетики ВЛ 10КВ №4 ПС КРАСНОДОНЕЦКАЯ. Срок публичного сервитута 49 лет. Владелец публичного сервитута - публичное акционерное общество «Россети Юг» ИНН 6164266561, ОГРН1076164009096, почтовый адрес: 344002, г.Ростов-на-Дону, ул.Большая Садовая, д.49, адрес электронной почты office@rosseti-yug.ru	
Раздел 2					
Сведения о местоположении границ объекта					
1. Система координат МСК-61					
2. Сведения о характерных точках границ объекта					
Обозначение характерных точек границ	Координаты, м		Метод определения координат характерной точки	Средняя квадратическая погрешность положения характерной точки (Mt), м	Описание обозначения точки на местности (при наличии)
	X	Y			
1	2	3	4	5	6
1	511445.40	2294846.48	Метод спутниковых геодезических измерений (определений)	0.1	-
2	511505.95	2295160.59		0.1	-
3	511566.84	2295426.66		0.1	-
4	511688.14	2296006.87		0.1	-
5	511857.14	2296679.90		0.1	-
6	511812.22	2298252.59		0.1	-
7	511804.04	2298472.32		0.1	-
8	511746.18	2298622.06		0.1	-

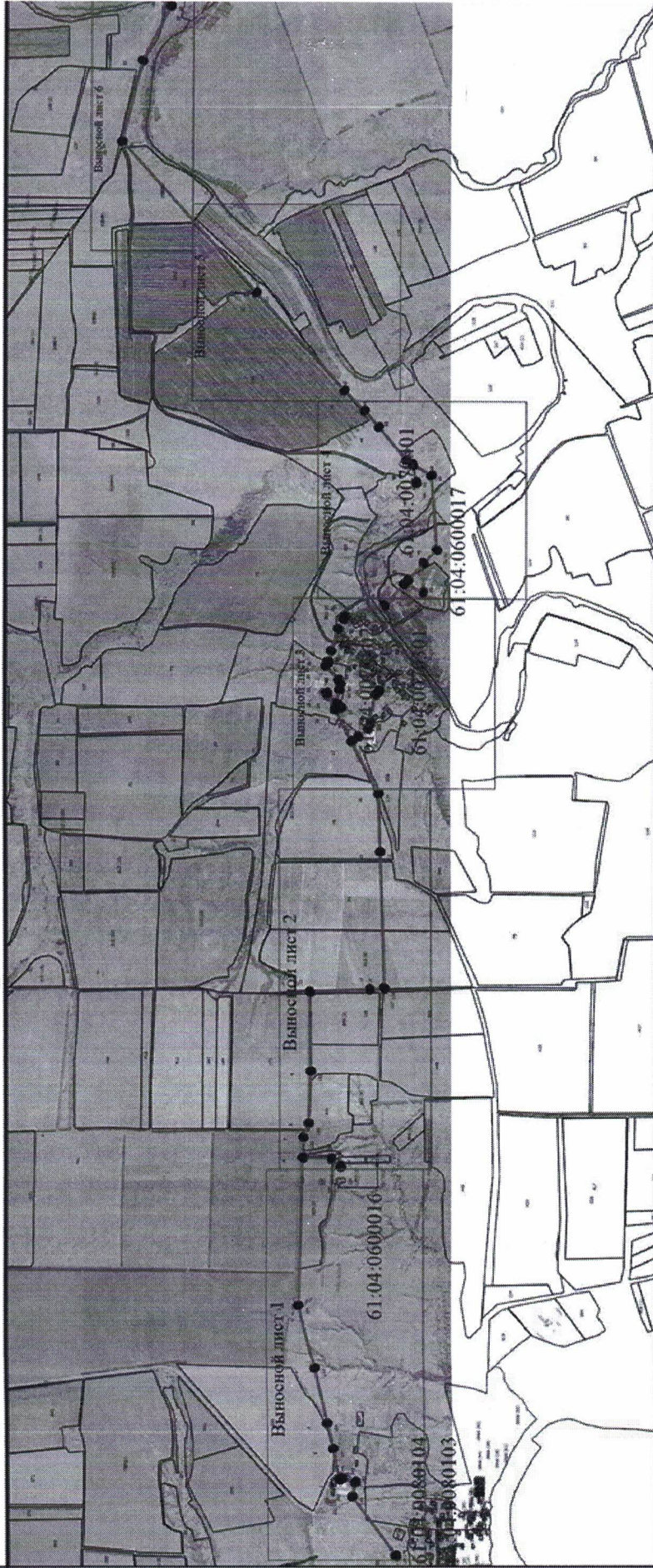
9	511724.62	2299163.16		0.1	-
10	511732.94	2299998.22		0.1	-
11	511730.03	2300006.23		0.1	-
12	511723.36	2300008.31		0.1	-
13	511100.34	2300034.45		0.1	-
14	510960.53	2300043.43		0.1	-
15	510999.33	2301474.11		0.1	-
16	511012.86	2302088.14		0.1	-
17	511291.74	2302628.50		0.1	-
18	511463.77	2302961.77		0.1	-
19	511546.75	2303126.43		0.1	-
20	511552.55	2303146.62		0.1	-
21	511532.54	2303152.32		0.1	-
22	511528.44	2303134.53		0.1	-
23	511457.78	2302994.32		0.1	-
24	511444.69	2303043.44		0.1	-
25	511415.59	2303180.56		0.1	-
26	511408.58	2303231.86		0.1	-
27	511427.73	2303281.49		0.1	-
28	511556.36	2303428.89		0.1	-
29	511558.33	2303438.59		0.1	-
30	511543.74	2303482.85		0.1	-
31	511504.73	2303599.74		0.1	-
32	511430.60	2303833.99		0.1	-
33	511377.31	2303936.40		0.1	-
34	511353.51	2303971.00		0.1	-
35	511347.98	2303974.94		0.1	-
36	510940.87	2304088.98		0.1	-
37	510748.83	2304307.11		0.1	-
38	510700.89	2304356.49		0.1	-
39	510539.20	2304527.62		0.1	-
40	510404.77	2304661.47		0.1	-
41	510463.01	2305432.05		0.1	-
42	510636.60	2305536.78		0.1	-
43	510604.38	2305377.47		0.1	-
44	510598.44	2305353.04		0.1	-
45	510617.99	2305348.66		0.1	-
46	510623.87	2305372.95		0.1	-
47	510659.86	2305550.91		0.1	-
48	510726.21	2305592.58		0.1	-
49	511009.81	2305933.98		0.1	-
50	511157.93	2306109.79		0.1	-
51	511367.10	2306329.02		0.1	-
52	512285.37	2307365.54		0.1	-
53	513689.48	2308943.35		0.1	-
54	513689.89	2308946.12		0.1	-
55	513481.09	2309802.87		0.1	-
56	513195.09	2310365.04		0.1	-
57	513186.82	2310378.70		0.1	-

58	513168.35	2310369.93		0.1	-
59	513177.49	2310355.52		0.1	-
60	513462.21	2309795.97		0.1	-
61	513668.59	2308950.01		0.1	-
62	512270.42	2307378.83		0.1	-
63	511352.50	2306342.70		0.1	-
64	511143.25	2306123.37		0.1	-
65	510994.50	2305946.84		0.1	-
66	510713.01	2305607.86		0.1	-
67	510645.67	2305565.61		0.1	-
68	510445.35	2305444.81		0.1	-
69	510443.70	2305441.82		0.1	-
70	510384.48	2304657.55		0.1	-
71	510385.83	2304652.08		0.1	-
72	510524.77	2304513.77		0.1	-
73	510686.40	2304342.70		0.1	-
74	510723.90	2304304.10		0.1	-
75	510532.07	2304224.48		0.1	-
76	510539.15	2304205.86		0.1	-
77	510738.55	2304288.52		0.1	-
78	510929.78	2304071.34		0.1	-
79	511339.11	2303956.66		0.1	-
80	511359.86	2303926.63		0.1	-
81	511412.05	2303826.13		0.1	-
82	511485.69	2303593.63		0.1	-
83	511521.38	2303486.68		0.1	-
84	511512.15	2303483.65		0.1	-
85	511517.61	2303464.72		0.1	-
86	511527.68	2303467.69		0.1	-
87	511537.55	2303437.75		0.1	-
88	511411.50	2303293.31		0.1	-
89	511388.99	2303236.65		0.1	-
90	511395.95	2303176.77		0.1	-
91	511425.18	2303039.04		0.1	-
92	511440.24	2302982.45		0.1	-
93	511405.72	2302995.25		0.1	-
94	511394.82	2303006.18		0.1	-
95	511380.74	2302992.72		0.1	-
96	511394.73	2302978.01		0.1	-
97	511440.81	2302960.91		0.1	-
98	511279.55	2302648.49		0.1	-
99	511216.89	2302698.36		0.1	-
100	511121.84	2302770.05		0.1	-
101	511048.11	2303128.10		0.1	-
102	511009.09	2303165.00		0.1	-
103	511003.34	2303179.73		0.1	-
104	510984.87	2303171.35		0.1	-
105	510992.39	2303153.34		0.1	-
106	511029.88	2303117.77		0.1	-

107	511087.03	2302839.96		0.1	-
108	511079.69	2302831.98		0.1	-
109	511084.15	2302813.66		0.1	-
110	511091.46	2302818.43		0.1	-
111	511103.38	2302759.01		0.1	-
112	511204.54	2302682.63		0.1	-
113	511270.20	2302630.38		0.1	-
114	510993.06	2302093.45		0.1	-
115	510979.34	2301474.63		0.1	-
116	510940.28	2300034.34		0.1	-
117	510942.61	2300027.56		0.1	-
118	510949.63	2300024.09		0.1	-
119	511099.17	2300014.48		0.1	-
120	511712.85	2299988.74		0.1	-
121	511704.62	2299163.11		0.1	-
122	511726.26	2298619.61		0.1	-
123	511784.78	2298466.68		0.1	-
124	511791.88	2298261.98		0.1	-
125	511504.30	2298252.76		0.1	-
126	511498.43	2298250.62		0.1	-
127	511401.66	2298174.40		0.1	-
128	511398.61	2298170.37		0.1	-
129	511391.92	2298153.81		0.1	-
130	511410.15	2298145.96		0.1	-
131	511416.09	2298160.30		0.1	-
132	511508.23	2298232.87		0.1	-
133	511792.51	2298241.99		0.1	-
134	511837.04	2296682.05		0.1	-
135	511668.70	2296011.55		0.1	-
136	511547.32	2295431.03		0.1	-
137	511486.42	2295164.88		0.1	-
138	511426.70	2294855.14		0.1	-
139	511417.91	2294850.82		0.1	-
140	511395.63	2294857.20		0.1	-
141	511396.26	2294846.58		0.1	-
142	511264.36	2294824.31		0.1	-
143	511256.67	2294819.34		0.1	-
144	511256.24	2294812.38		0.1	-
145	511288.44	2294660.56		0.1	-
146	510845.17	2294044.58		0.1	-
147	510843.30	2294039.13		0.1	-
148	510842.71	2294023.68		0.1	-
149	510863.09	2294032.91		0.1	-
150	510863.16	2294035.35		0.1	-
151	511307.26	2294652.47		0.1	-
152	511308.92	2294660.38		0.1	-
153	511277.97	2294806.33		0.1	-
154	511420.88	2294830.46		0.1	-
155	511439.99	2294839.40		0.1	-

1	511445.40	2294846.48		0.1	-		
3. Сведения о характерных точках части (частей) границы объекта							
Обозначение характерных точек части границы	Координаты, м		Метод определения координат характерной точки	Средняя квадратическая погрешность положения характерной точки (Mt), м	Описание обозначения точки на местности (при наличии)		
	X	Y					
1	2	3	4	5	6		
-	-	-	-	-	-		
Раздел 3							
Сведения о местоположении измененных (уточненных) границ объекта							
1. Система координат -							
2. Сведения о характерных точках границ объекта							
Обозначение характерных точек границ	Существующие координаты, м		Измененные (уточненные) координаты, м		Метод определения координат характерной точки	Средняя квадратическая погрешность положения характерной точки (Mt), м	Описание обозначения точки на местности (при наличии)
	X	Y	X	Y			
1	2	3	4	5	6	7	8
-	-	-	-	-	-	-	
3. Сведения о характерных точках части (частей) границы объекта							
Обозначение характерных точек части границы	Существующие координаты, м		Измененные (уточненные) координаты, м		Метод определения координат характерной точки	Средняя квадратическая погрешность положения характерной точки (Mt), м	Описание обозначения точки на местности (при наличии)
	X	Y	X	Y			
1	2	3	4	5	6	7	8
-	-	-	-	-	-	-	

Схема расположения границ публичного сервитута



Условные обозначения

- - Характерная точка границы, сведения о которой позволяют однозначно определить ее положение на местности
- 1 - Обозначение новой характерной точки
- :125844 - Кадастровый номер земельного участка
- 61:04:0080103 - Номер кадастрового квартала
- _____ - Существующая часть границы, имеющаяся в ЕГРН сведения о которой достаточны для определения ее местоположения
- _____ - Граница объекта капитального строительства
- _____ - Граница кадастрового квартала
- _____ - Граница публичного сервитута
- _____ - Местоположение инженерного сооружения

Схема расположения границ публичного сервитута

Выносной лист 1



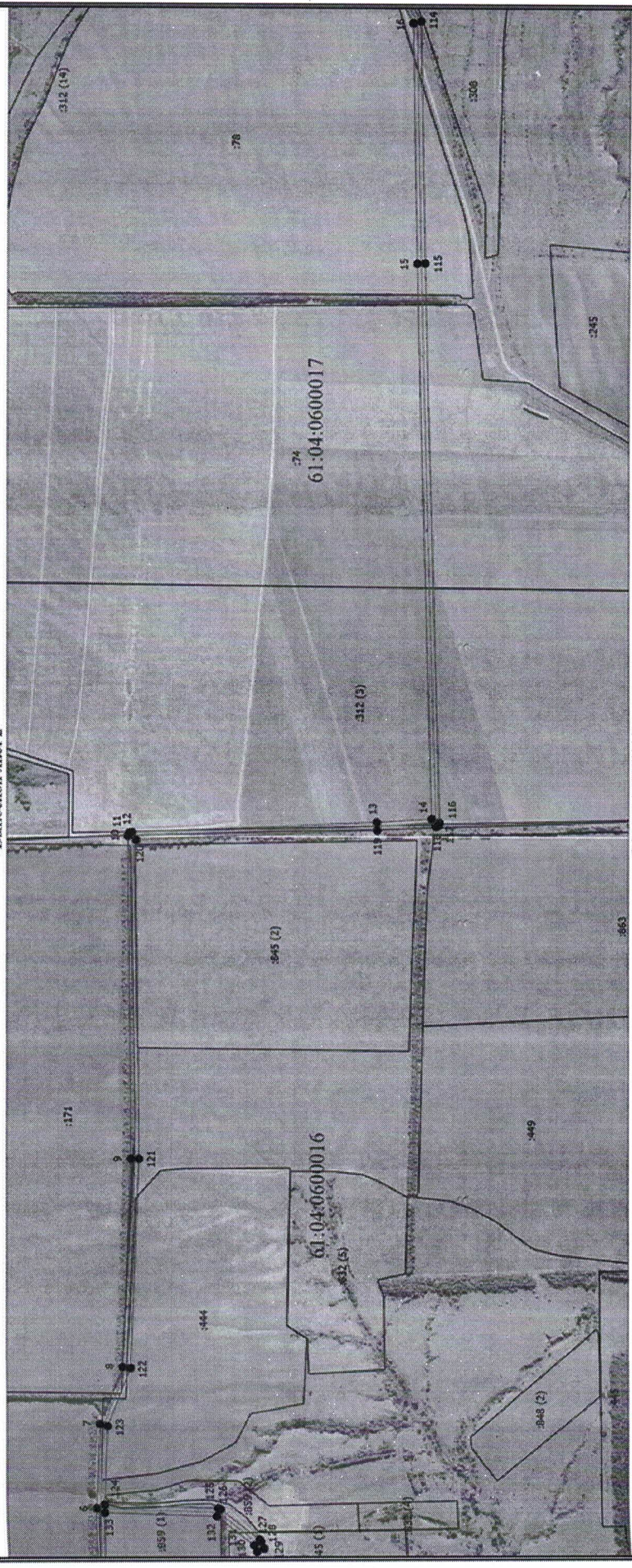
Масштаб 1:15500

Условные обозначения

- - Характерная точка границы, сведения о которой позволяют однозначно определить ее положение на местности
- 1 - Обозначение новой характерной точки
- :125844 - Кадастровый номер земельного участка
- 61:04:0070301 - Номер кадастрового квартала
- _____ - Существующая часть границы, имеющаяся в ЕГРН сведения о которой достаточны для определения ее местоположения
- _____ - Граница объекта капитального строительства
- _____ - Граница кадастрового квартала
- _____ - Граница публичного сервитута
- _____ - Местоположение инженерного сооружения

Схема расположения границ публичного сервитута

Выносной лист 2



Масштаб 1:15000

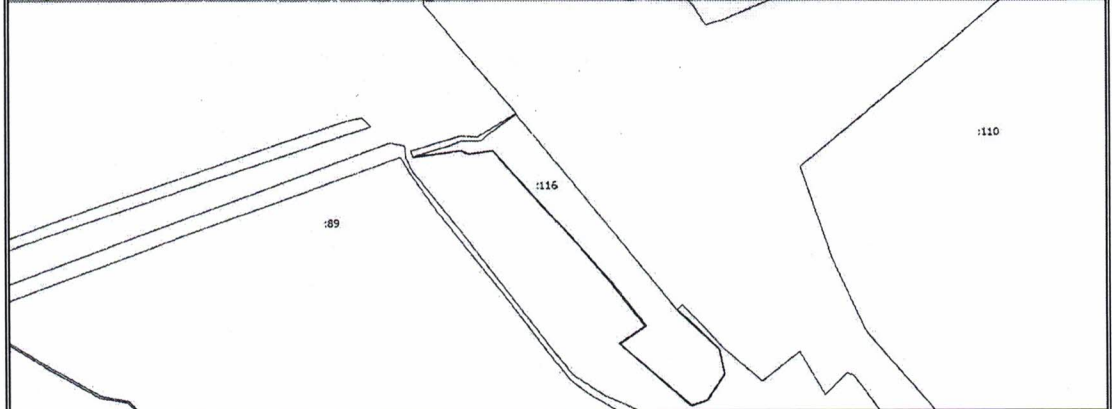
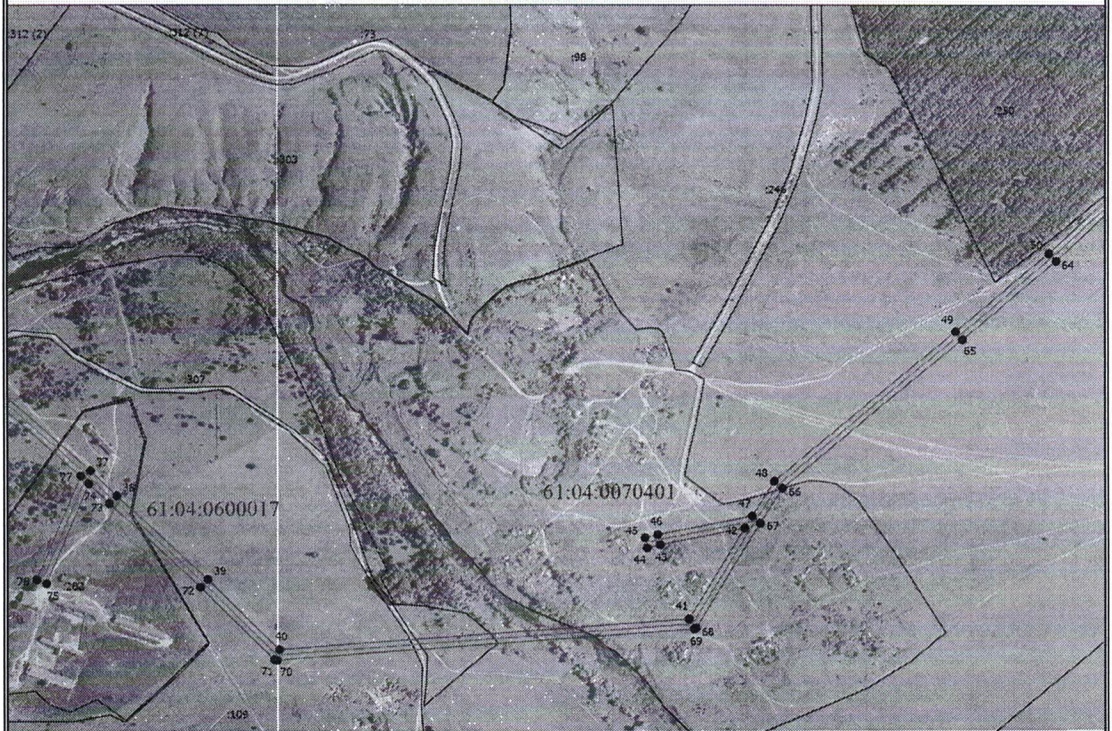
Условные обозначения

- - Характерная точка границы, сведения о которой позволяют однозначно определить ее положение на местности
- 1 - Обозначение новой характерной точки
- :125844 - Кадастровый номер земельного участка
- 61:04:0080103 - Номер кадастрового квартала
- _____ - Существующая часть границы, включенная в ЕГРН сведения о которой достаточны для определения ее местоположения
- _____ - Граница объекта капитального строительства
- _____ - Граница кадастрового квартала
- _____ - Граница публичного сервитута
- _____ - Местоположение инженерного сооружения



Схема расположения границ публичного сервитута

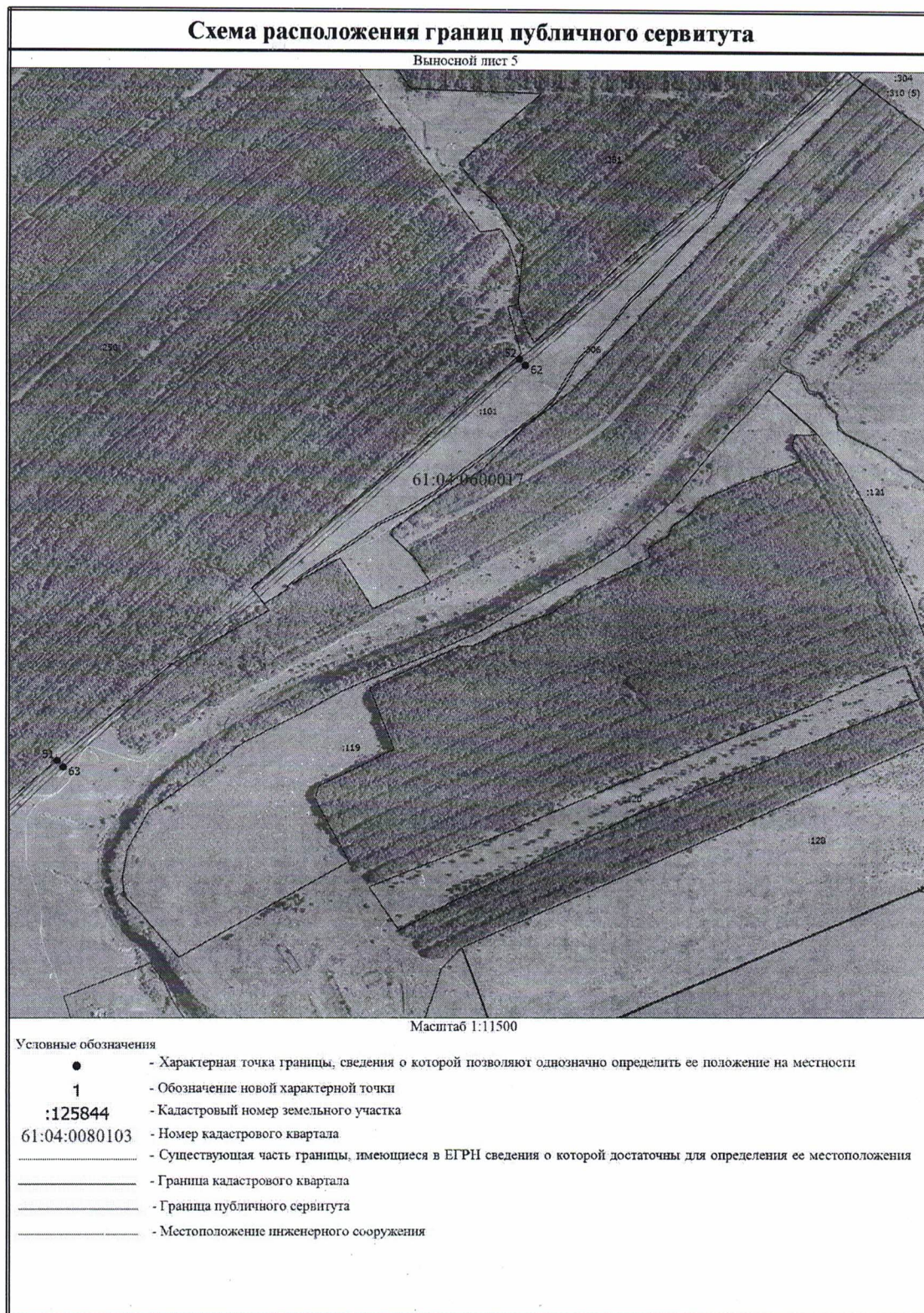
Выносной лист 4



Масштаб 1:11500

Условные обозначения

- - Характерная точка границы, сведения о которой позволяют однозначно определить ее положение на местности
- 1 - Обозначение новой характерной точки
- :125844 - Cadaстровый номер земельного участка
- 61:04:0080103 - Номер кадастрового квартала
- - Существующая часть границы, имеющиеся в ЕГРН сведения о которой достаточны для определения ее местоположения
- - Граница объекта капитального строительства
- - Граница кадастрового квартала
- - Граница публичного сервитута
- - Местоположение инженерного сооружения





Управляющий делами



Васил

Л.Г. Василенко