



РОССИЙСКАЯ ФЕДЕРАЦИЯ
РОСТОВСКАЯ ОБЛАСТЬ
МУНИЦИПАЛЬНОЕ ОБРАЗОВАНИЕ «БЕЛОКАЛИТВИНСКИЙ РАЙОН»
АДМИНИСТРАЦИЯ БЕЛОКАЛИТВИНСКОГО РАЙОНА

ПОСТАНОВЛЕНИЕ

от 13.03.2023 № 322

г. Белая Калитва

Об утверждении проекта планировки и проекта межевания территории линейного объекта «Газопровод межпоселковый от х. Головка до х. Анновка, х. Раздолье Белокалитвинского района Ростовской области»

В соответствии со статьями 8, 42, 43, 45, 46 Градостроительного кодекса Российской Федерации, Федеральным законом от 06.10.2003 № 131-ФЗ «Об общих принципах организации местного самоуправления Российской Федерации», постановлением председателя Собрания депутатов - главы Белокалитвинского района от 31.01.2023 № 2 «О проведении публичных слушаний по проекту планировки и проекту межевания территории линейного объекта «Газопровод межпоселковый от х. Головка до х. Анновка, х. Раздолье Белокалитвинского района Ростовской области», на основании заключения о результатах публичных слушаний от 01.03.2023 № 5 по обсуждению документации по планировке и межеванию территории, Администрация Белокалитвинского района **п о с т а н о в л я е т**:

1. Утвердить проект планировки и проект межевания территории линейного объекта «Газопровод межпоселковый от х. Головка до х. Анновка, х. Раздолье Белокалитвинского района Ростовской области» (прилагается).
2. Настоящее постановление подлежит официальному опубликованию в Муниципальном вестнике общественно-политической газеты «Перекресток» и размещению на официальном сайте Администрации Белокалитвинского района в течении семи дней со дня принятия.
3. Контроль за исполнением настоящего постановления возложить на заместителя главы Администрации Белокалитвинского района по строительству, промышленности, транспорту, связи Голубова В.Г.

Глава Администрации
Белокалитвинского района



О.А. Мельникова

Приложение
к постановлению Администрации
Белокалитвинского района
от 13.03.2023 № 322



Филиал ПАО «Газпром
газораспределение Ростов-на-
Дону» в г. Ростове-на-Дону

Свидетельство №2588 СРО-П-082-14122009 от
06.07.2021г

Заказчик – ООО «Газпром межрегионгаз»

**ПРОЕКТ ПЛАНИРОВКИ И ПРОЕКТ МЕЖЕВАНИЯ
ТЕРРИТОРИИ ЛИНЕЙНОГО ОБЪЕКТА**

**Газопровод межпоселковый от х. Головка до х.
Анновка, х. Раздолье Белокалитвинского района
Ростовской области**

2942.085.П.0/0.1541-ППиПМТ

Изм. №	Подп. и дата
Изм. №	Подп. и дата
Изм. №	Подп. и дата
Изм. №	Подп. и дата
Изм. №	Подп. и дата

г. Ростов-на-Дону
2022г.



Филиал ПАО «Газпром
газораспределение Ростов-на-
Дону» в г. Ростове-на-Дону

Свидетельство №2588 СРО-П-082-14122009 от
06.07.2021г

Заказчик – ООО «Газпром межрегионгаз»

**ПРОЕКТ ПЛАНИРОВКИ И ПРОЕКТ МЕЖЕВАНИЯ
ТЕРРИТОРИИ ЛИНЕЙНОГО ОБЪЕКТА**

**Газопровод межпоселковый от х. Головка до х.
Анновка, х. Раздолье Белокалитвинского района
Ростовской области**

2942.085.П.0/0.1541-ППИПМТ

Начальник СДО _____ Пикалова О.В.

ГИП _____ Лаптев Д.А.

Ини. № водит.	Подп. и дата
Ини. № дубль	Взам. инв. №
Подп. и дата	Подп. и дата

г. Ростов-на-Дону
2022г.

ПОЛОЖЕНИЯ
о размещении линейного объекта
«Газопровод межпоселковый от х. Головка до х. Анновка, х. Раздолье Белокалитвинского
района Ростовской области»

1. Общие положения

С целью газификации населенных пунктов х. Анновка, х. Раздолье, проектом планировки предусмотрено размещение линейного объекта: «Газопровод межпоселковый от х. Головка до х. Анновка, х. Раздолье Белокалитвинского района Ростовской области».

Основными задачами проекта планировки являются:

- установление границ зоны планируемого размещения линейного объекта.

2. Положения о размещении линейных объектов

Проект планировки территории размещения линейного объекта выполнен в границах Ильинского сельского поселения Белокалитвинского района Ростовской области.

На основании существующей градостроительной ситуации, информации из государственного кадастра недвижимости, предложений по трассированию и планируемых параметров линейного объекта в проекте планировки определены границы зоны планируемого размещения линейного объекта: «Газопровод межпоселковый от х. Головка до х. Анновка, х. Раздолье Белокалитвинского района Ростовской области».

Красные линии для текущего объекта не устанавливаются, в связи с тем, что согласно п.п.11 п. 1 ст. 1 Градостроительного кодекса - красные линии устанавливаются под территории общего пользования, а именно под размещение объектов: площади, улицы, проезды, набережные, береговые полосы водных объектов общего пользования, скверы, бульвары. Согласно Градостроительного кодекса данный объект относится к линейным объектам.

Каталог координат поворотных точек границы зоны планируемого размещения линейного объекта «Газопровод межпоселковый от х. Головка до х. Анновка, х. Раздолье Белокалитвинского района Ростовской области», приведен в таблице № 1. Система координат МСК-61 зона 2.

Таблица № 1.1

№	X	Y
1	560 914,663	2 303 455,777
2	560 915,618	2 303 496,248
3	560 979,136	2 303 494,752
4	560 979,327	2 303 499,749
5	560 986,608	2 303 499,577
6	560 986,399	2 303 494,581
7	561 227,808	2 303 488,896
8	561 230,380	2 303 598,094
9	561 238,890	2 303 805,046
10	561 234,886	2 303 805,210
11	561 238,174	2 303 885,236
12	561 242,170	2 303 885,072
13	561 246,631	2 303 993,648
14	561 248,823	2 304 311,393
15	561 377,512	2 304 438,025
16	561 852,193	2 304 948,707
17	561 838,636	2 305 347,502
18	561 820,211	2 305 385,216
19	561 815,631	2 305 383,200

2942.085.П.0/0.1541-ППиПМТ

Лист

2

Изм. № докум.	Подп. и дата
Изм. № докл.	Подп. и дата
Взам. инв. №	Подп. и дата

Лит.	Изм.	№ докум.	Подп.	Дата
------	------	----------	-------	------

20	561 771,689	2 305 473,145
21	561 776,281	2 305 475,138
22	561 765,146	2 305 497,929
23	561 775,831	2 305 503,235
24	561 776,811	2 305 508,187
25	561 937,128	2 305 587,792
26	562 015,551	2 305 632,428
27	562 012,727	2 305 626,218
28	562 732,386	2 306 035,821
29	562 759,819	2 305 987,622
30	562 763,291	2 305 989,608
31	562 797,746	2 305 929,072
32	562 905,275	2 305 795,714
33	562 901,637	2 305 793,852
34	562 911,105	2 305 782,110
35	563 012,734	2 305 742,541
36	563 490,586	2 305 592,768
37	563 636,628	2 305 559,151
38	563 867,623	2 305 482,496
39	563 970,443	2 305 427,221
40	563 977,378	2 305 425,962
41	564 008,053	2 305 410,111
42	564 023,060	2 305 398,309
43	564 024,579	2 305 390,656
44	565 091,091	2 304 374,911
45	565 390,438	2 304 275,509
46	565 574,618	2 304 179,973
47	565 576,460	2 304 183,523
48	565 765,110	2 304 085,671
49	565 763,269	2 304 082,120
50	565 812,366	2 304 056,653
51	565 944,804	2 304 024,343
52	565 970,761	2 303 932,941
53	566 119,977	2 303 976,367
54	566 317,594	2 304 033,401
55	566 316,084	2 304 037,132
56	566 412,948	2 304 064,367
57	566 414,465	2 304 060,639
58	566 426,758	2 304 064,095
59	566 483,784	2 304 025,013
60	566 674,325	2 303 936,558
61	566 866,427	2 304 005,316
62	566 968,762	2 304 017,632
63	566 961,388	2 304 078,899
64	566 954,267	2 304 213,361
65	566 948,102	2 304 243,471
66	567 454,740	2 304 346,882
67	567 447,374	2 304 381,435

Имя, № подл.	Подп. и дата	Имя, № д/сбл.	Взам. инв. №	Подп. и дата	Лит	3

2942.085.П.0/0.1541-ППиПМТ

68	567 425,583	2 304 376,551
69	567 429,287	2 304 358,022
70	566 929,218	2 304 255,936
71	566 938,353	2 304 211,322
72	566 945,439	2 304 077,519
73	566 950,965	2 304 031,606
74	566 862,729	2 304 020,986
75	566 675,111	2 303 953,833
76	566 491,730	2 304 038,964
77	566 444,715	2 304 071,185
78	566 440,665	2 304 084,626
79	566 408,413	2 304 075,557
80	566 410,676	2 304 069,961
81	566 313,821	2 304 042,728
82	566 311,557	2 304 048,325
83	566 289,229	2 304 042,060
84	566 283,767	2 304 033,497
85	566 265,663	2 304 028,535
86	566 258,492	2 304 033,342
87	566 099,461	2 303 987,060
88	566 094,041	2 303 982,983
89	566 083,562	2 303 982,433
90	565 981,753	2 303 952,803
91	565 957,649	2 304 037,678
92	565 937,320	2 304 042,638
93	565 927,626	2 304 077,279
94	565 915,660	2 304 074,980
95	565 904,802	2 304 075,423
96	565 898,527	2 304 073,610
97	565 850,545	2 304 077,078
98	565 847,523	2 304 064,545
99	565 818,026	2 304 071,742
100	565 770,548	2 304 096,369
101	565 767,808	2 304 091,030
102	565 579,223	2 304 188,849
103	565 581,932	2 304 194,203
104	565 396,653	2 304 290,305
105	565 099,566	2 304 388,935
106	564 015,940	2 305 421,200
107	563 874,165	2 305 497,183
108	563 640,951	2 305 574,574
109	563 494,780	2 305 608,221
110	563 018,156	2 305 757,599
111	562 920,884	2 305 795,473
112	562 916,187	2 305 801,298
113	562 910,730	2 305 798,506
114	562 802,761	2 305 932,391
115	562 768,496	2 305 992,593

Имя, № подл.	Подп. и дата	Имя, № дубл.	Взам. инв. №	Подп. и дата	2942.085.П.0/0.1541-ППнПМТ	Лист
						4
Лит.	Изм.	№ докум.	Подп.	Дата		

164	565 372,004	2 306 981,774
165	565 347,547	2 307 005,547
166	565 338,944	2 307 021,000
167	565 285,428	2 307 085,139
168	565 280,123	2 307 080,576
169	565 275,684	2 307 085,871
170	565 281,015	2 307 090,409
171	565 247,250	2 307 130,722
172	565 216,359	2 307 133,672
173	565 217,457	2 307 126,535
174	565 074,880	2 307 140,152
175	565 083,084	2 307 146,400
176	564 961,267	2 307 158,034
177	564 855,249	2 307 199,539
178	564 834,744	2 307 190,497
179	564 835,512	2 307 184,278
180	564 636,247	2 307 096,404
181	564 640,315	2 307 104,755
182	564 599,778	2 307 086,879
183	564 347,875	2 306 884,673
184	564 114,776	2 306 796,999
185	564 119,437	2 306 792,341
186	564 075,820	2 306 775,936
187	564 071,937	2 306 780,886
188	563 886,644	2 306 711,193
189	562 755,218	2 306 067,227
190	562 759,384	2 306 062,694
191	562 739,209	2 306 051,211
192	562 734,814	2 306 055,613
193	562 024,022	2 305 651,057
194	562 019,787	2 305 641,742
195	561 934,307	2 305 593,091
196	561 778,280	2 305 515,616
197	561 779,750	2 305 523,044
198	561 743,792	2 305 505,189
199	561 761,625	2 305 468,687
200	561 768,037	2 305 471,509
201	561 811,967	2 305 381,588
202	561 805,556	2 305 378,765
203	561 822,761	2 305 343,547
204	561 835,978	2 304 954,763
205	561 366,035	2 304 449,179
206	561 232,869	2 304 318,142
207	561 230,634	2 303 994,032
208	561 226,184	2 303 885,729
209	561 232,179	2 303 885,483
210	561 228,891	2 303 805,456
211	561 222,896	2 303 805,703

Ина. № подл.	Подп. и дата	Ина. № дубл.	Взам. инв. №	Подп. и дата	Лист

2942.085.П.0/0.1541-ППиПМТ

212	561 214,387	2 303 598,611
213	561 212,189	2 303 505,268
214	560 987,065	2 303 510,570
215	560 986,774	2 303 503,575
216	560 979,512	2 303 503,746
217	560 979,839	2 303 510,740
218	560 900,000	2 303 512,620
219	560 898,659	2 303 456,154

2.1. Планировочные и архитектурно-пространственные решения

В административном отношении объект: «Газопровод межпоселковый от х. Головка до х. Анновка, х. Раздолье Белокалитвинского района Ростовской области», проходит по землям Ильинского сельского поселения Белокалитвинского района Ростовской области.

Проектной документацией предусматривается прокладка межпоселкового газопровода высокого давления 2 категории. Трассировка газопровода высокого давления 2 категории и места установки ГРПШ приняты в соответствии с границами кадастровых участков, с планировкой территории для строительства объекта, а также с действующей нормативно-технической документацией.

Точка врезки проектируемого полиэтиленового газопровода высокого давления 2 категории De 225, предусматривается в существующий подземный полиэтиленовый газопровод высокого давления 2 категории De 225 мм в районе х. Головка. Врезка осуществляется без снижения давления, в соответствии с разделом 8 СТО Газпром газораспределение 2.20-2020, по технологии Ravetti. В точке подключения к существующему газопроводу предусматривается установка подземного шарового крана Ду 200мм с ПЭ-патрубками в ограждении.

Трасса проектируемого межпоселкового газопровода высокого давления 2 категории начинается на расстоянии 0,7 км от южной окраины х. Головка Белокалитвинского района Ростовской области. От точки врезки проектируемый газопровод высокого давления 2 категории De 225 следует в северном направлении и пересекает автомобильную дорогу регионального значения «пос. Горняцкий - х. Ильинка» (закрытым способом - методом ННБ). Далее газопровод поворачивает в северо-восточном направлении и следует к южной окраине х. Ильинка Белокалитвинского района. По пути следования газопровод пересекает р. Калитва и автомобильную дорогу регионального значения «пос. Горняцкий - х. Ильинка» (закрытым способом - методом ННБ) и далее прокладывается параллельно автомобильной дороге регионального значения «пос. Горняцкий - х. Ильинка» пересекая при этом балку Сухая, лесополосу и балку Ольховская (закрытым способом - методом ННБ). Затем газопровод поворачивает в северо-западном направлении и пересекает автомобильную дорогу регионального значения «пос. Горняцкий - х. Ильинка» (закрытым способом - методом ННБ). Далее, следуя в северо-восточном направлении газопровод прокладывается к южной окраине х. Ильинка. В конце трассы газопровода в районе х. Ильинка предусматривается отвод на закольцовку с ГРС п. Тарасовка Тарасовского района (см. проект АО «ГК» ЕКС»). После отвода на закольцовку с ГРС п. Тарасовка трасса газопровода следует в северо-восточном направлении до х. Шарковка – см. объект «Газопровод межпоселковый х. Ильинка - х. Шарковка с отводами на х. Калиновка, х. Марьевка, х. Курнаковка, х. Мирошниковский, х. Новопокровский, х. Лагутевский, х. Васильевский, х. Западный, х. Таловка, х. Березово-Федоровка Белокалитвинского района Ростовской области» (код объекта 61/1652-1).

Ориентировочно в 3,75км от точки врезки (после пересечения газопроводом водоохранной зоны балки Сухая) проектируемый газопровод высокого давления ответвляется по направлению к х. Раздолье и х. Анновка и следует в северном направлении параллельно автомобильной дороге до мест установки ГРПШ в х. Раздолье и ГРПШ в х. Анновка. В месте ответвления к х. Раздолье и х. Анновка предусматривается установка подземного шарового крана Ду 100мм с ПЭ-патрубками в ограждении. По пути следования в северном направлении проектируемая трасса газопровода De 110 пересекает автомобильную дорогу регионального значения «пос. Горняцкий -

Изна. № подл.	Подп. и дата	Изна. № докл.	Подп. и дата	Изна. № инв. №	Подп. и дата
2942.085.П.0/0.1541-ППиПМТ					
Лит.	Изм.	№ докум.	Подп.	Дата	Лист
					7

х. Ильинка» и реку Калитва (закрытым способом - методом ННБ). После пересечения реки Калитва предусматривается ответвление к х. Раздолье с установкой ГРПШ. Затем основная трасса газопровода De 63 следуя по направлению к х. Анновка пересекает балку Бузинная (закрытым способом - методом ННБ) и прокладывается до места установки ГРПШ в южной окраине х. Анновка. На ответвлениях к х. Раздолье и к х. Анновка предусматривается установка подземных шаровых кранов Ду 50мм с ПЭ-патрубками в ограждении.

На проектируемом газопроводе De 225, прокладываемом вдоль автомобильной дороги регионального значения «пос. Горняцкий - х. Ильинка», после ответвлении к х. Раздолье и х. Анновка для секционирования газопроводов предусматривается установка подземного шарового крана Ду 200мм с ПЭ-патрубками в ограждении.

Источник газоснабжения: ГРС п. Тарасовка Белокалитвинского района Ростовской области.

Основные планировочные показатели системы газоснабжения приведены в таблице №2.

Таблица № 2

№ п/п	Наименование показателя	Единица измерения	Проектное предложение
1	2	3	4
1	Площадь территории в пределах границ зоны планируемого размещения линейных объектов, всего в том числе:	кв.м	210966
	На территории Белокалитвинского района Ростовской области	кв.м	210966

Характеристика системы газоснабжения «Газопровод межпоселковый от х. Головка до х. Анновка, х. Раздолье Белокалитвинского района Ростовской области» приведена в таблице № 3.

Таблица № 3

№	Наименование показателей	Единица измерений	Величина показателя
1.	Газопровод высокого давления 2 категории		
	Давление	МПа	0,6
	Материал	-	ПЭ
	Протяженность	км	13,9
	Установка ГРПШ	шт.	2

В соответствии с «Правилами охраны газораспределительных сетей», утвержденных Постановлением Правительства Российской Федерации от 20.11.2000г. № 878 в целях обеспечения сохранности газораспределительных сетей, а также предотвращения аварий при их эксплуатации, должен быть установлен следующий порядок определения границ охранных зон газораспределительных сетей:

1. вдоль трасс наружных газопроводов – в виде территории, ограниченной условными линиями, проходящими на расстоянии двух метров с каждой стороны газопровода.

2. вокруг отдельно стоящих газорегуляторных пунктов - в виде территории ограниченной замкнутой линией, проведенной на расстоянии 10м от границ этих объектов.

2.2 Перечень координат характерных точек границы зоны планируемого размещения линейного объекта, подлежащих переносу (переустройству) из зоны планируемого размещения линейного объекта.

Проектом планировки территории не предусматривается перенос (переустройство) линейных объектов из зон планируемого размещения линейного объекта. В связи с этим перечень координат характерных точек и чертеж границ зон планируемого размещения линейных объектов, подлежащих переносу (переустройству) из зон планируемого размещения линейных объектов не формируется.

Имя, № подл.	Подп. и дата
Имя, № дубл.	Подп. и дата
Имя, № подл.	Подп. и дата
Имя, № дубл.	Подп. и дата

Лит	Изм.	№ докум.	Подп.	Дата	2942.085.П.0/0.1541-ППиПМТ	Лист
						8

- структурных отказов или механических дефектов;
- природных катаклизмов;
- ошибок операторов;
- ошибок в проектной документации.
- разлет осколков (фрагментов) оборудования;
- прямое огневое воздействие и тепловой поток с поверхности пламени при пожарах. Характер горения газа и масштабы воздействия пожара на окружающую среду зависят от большого числа и конкретного сочетания целого ряда факторов, среди которых можно указать:

- рабочее давление и диаметр газопровода (потенциальный запас энергии, интенсивность утечки газа);

- отклонение оси трубопровода к моменту разрушения от проектного положения, а также уровень и характер концентрации напряжений в месте разрушения;

- плотность грунта засыпки, а также свойства коренного массива грунта (диаметр образовавшегося «котлована», взаимное положение осей концов труб).

Для минимизации последствий аварии, при возникновении аварийной ситуации производится сброс давления в действующем трубопроводе и перекрытие линейными кранами поврежденного участка. В соответствии с характеристиками применяемого оборудования закрытие кранов составляет не более пяти минут. К месту аварии для локализации ее последствий незамедлительно выдвигается аварийно-спасательное формирование, оснащенное всей необходимой техникой и оборудованием в соответствии с действующими нормами ПАО «Газпром». Первоочередными мерами по предотвращению аварии являются отсечение аварийного участка трубопровода перекрытием кранов.

Резервы материальных ресурсов для ликвидации ЧС создаются заблаговременно в целях экстренного привлечения необходимых средств в случае возникновения ЧС и включают средства индивидуальной защиты, медицинское имущество, средства радиационной, химической, биологической разведки и контроля, инженерное имущество, средства связи.

Объем и номенклатура материально-технических ресурсов для ликвидации аварий предприятий включают:

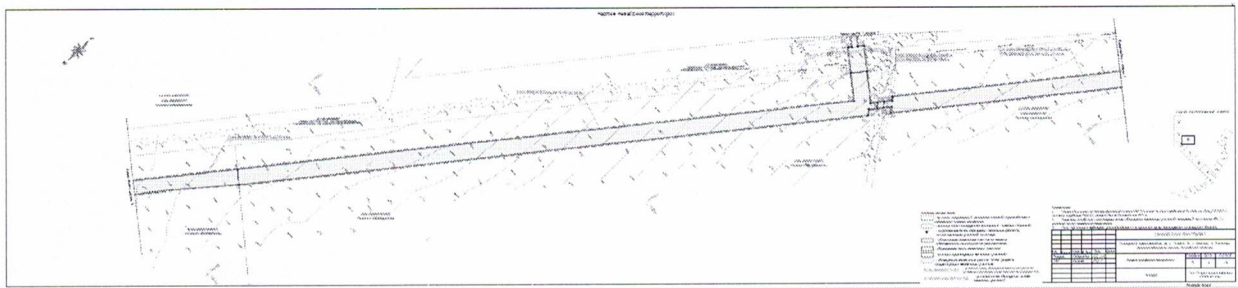
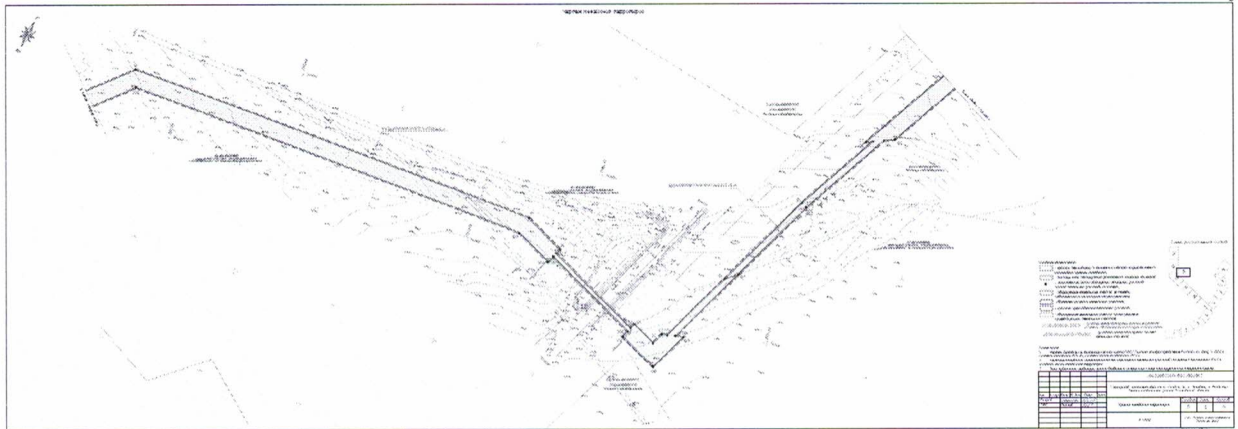
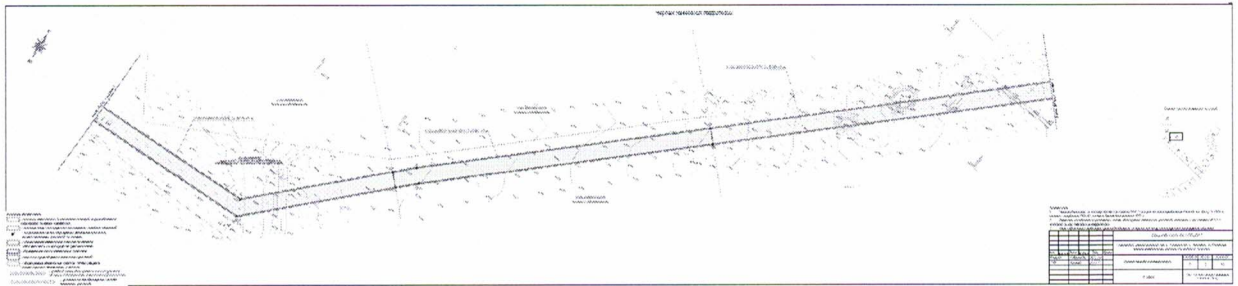
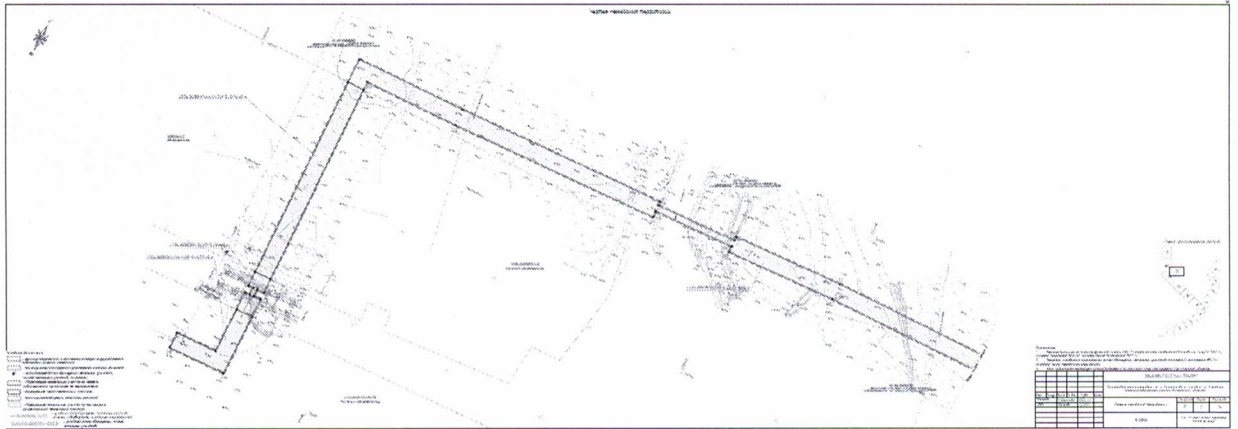
- аварийный запас труб, оборудования, соединительных деталей и других материалов;
- материально-техническое имущество производственного персонала и объектовых формирований;
- транспортно-технические средства;
- горюче-смазочные материалы;
- резервы финансовых ресурсов.

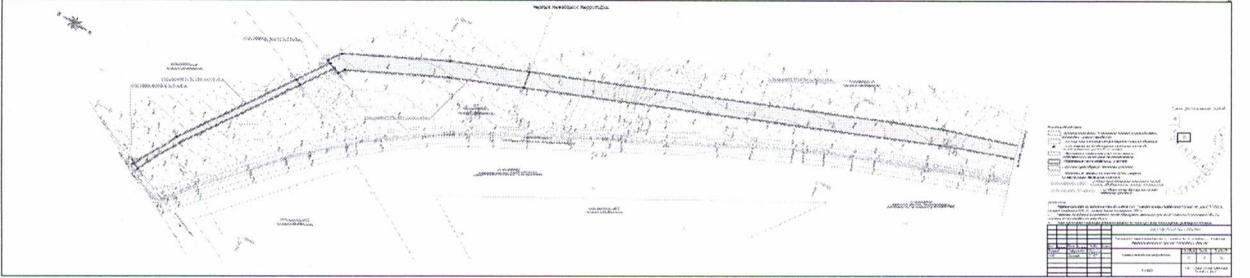
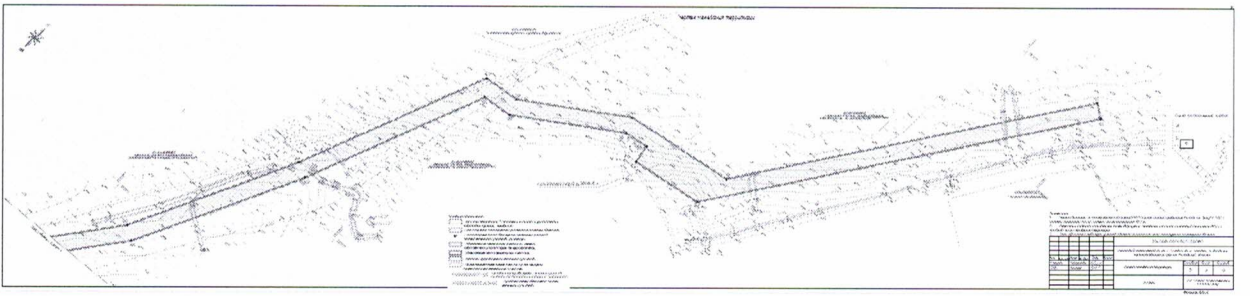
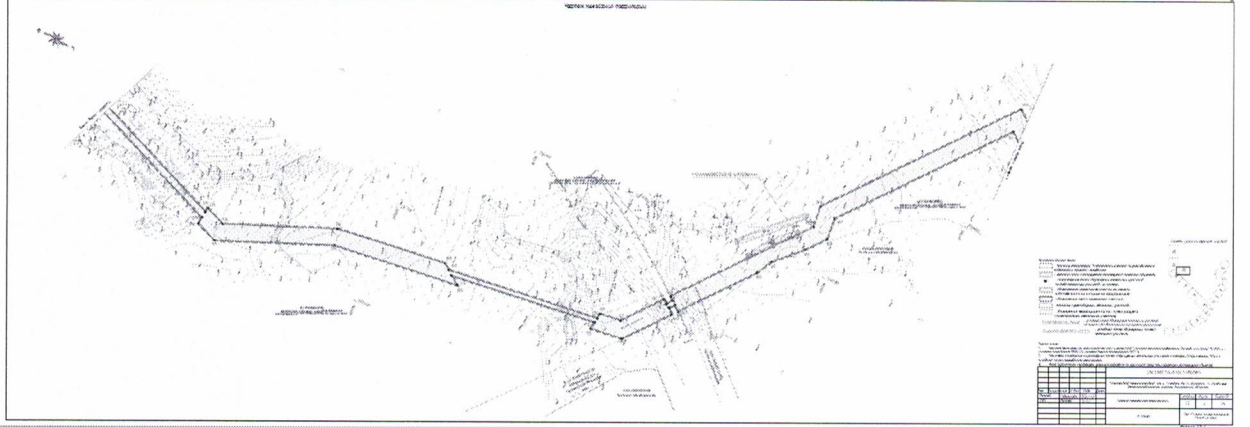
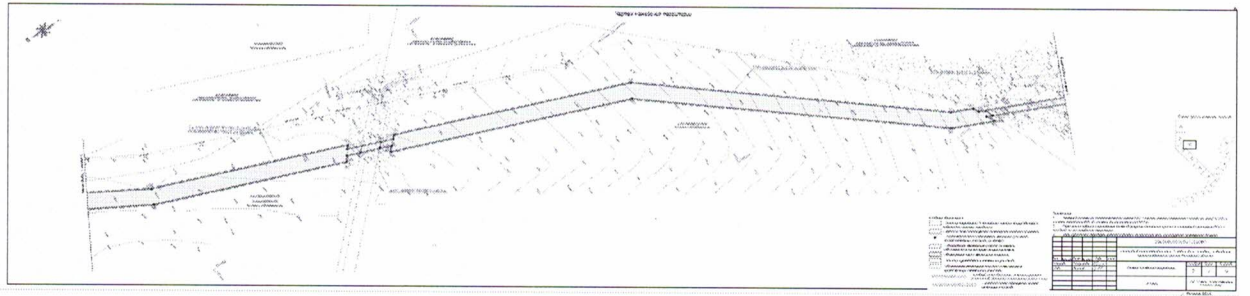
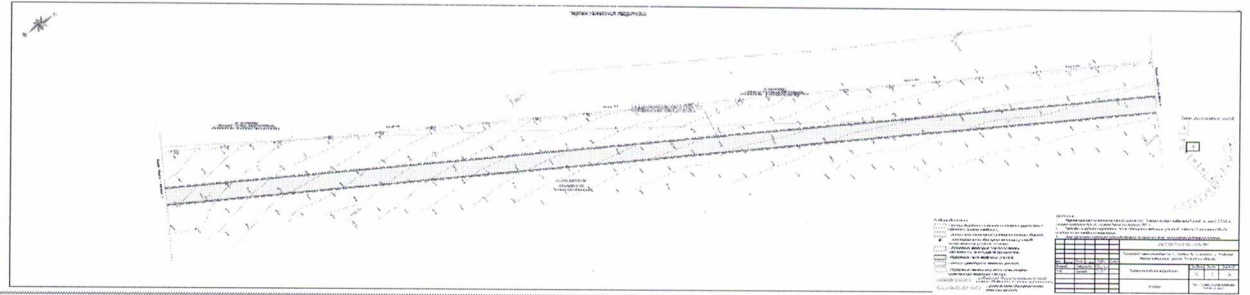
Номенклатура, объемы, местоположение, а также порядок создания, хранения, использования и пополнение резервных запасов и финансовых резервов определяются координирующим органом по предупреждению ЧС.

Ина. № подл.	Подп. и дата	Ина. № дубл.	Взам. инв. №	Подп. и дата	Лит	Изм.	№ докум.	Подп.	Дата	2942.085.П.0/0.1541-ППиПМТ	Лист
											11

**Том 3. Основная часть проекта межевания территории.
Текстовая часть.**

Изна. № докум.	Подп. и дата	Изна. № дубл.	Взам. инв. №	Подп. и дата	2942.085.П.0/0.1541-ППиПМТ	Лит	Лист	Листов	
	Лит	Изм.	№ докум.	Подп.					Дата
Изна. № докум.	Разраб.	Гарилова В.В.	Липтев Д.А.	<i>[Signature]</i>	<i>[Signature]</i>	«Газопровод межпоселковый от х. Головка до х. Анновка, х. Раздолье Белокалитвинского района Ростовской области»	Лит	Лист	Листов
	Пров.	Липтев Д.А.							
						Филиал ПАО «Газпром газораспределение Ростов-на-Дону» в г. Ростов-на-Дону			





ПОЯСНИТЕЛЬНАЯ ЗАПИСКА
к проекту межевания территории размещения линейного объекта
«Газопровод межпоселковый от х. Головка до х. Анновка, х. Раздолье Белокалитвинского
района Ростовской области»

1. Общие положения

Проект межевания территории размещения линейного объекта «Газопровод межпоселковый от х. Головка до х. Анновка, х. Раздолье Белокалитвинского района Ростовской области».

Проект межевания разработан в целях определения границ территории, необходимой для организации строительства линейного объекта «Газопровод межпоселковый от х. Головка до х. Анновка, х. Раздолье Белокалитвинского района Ростовской области».

Основной задачей проекта межевания является: установление границ образуемых земельных участков и границ действия публичного сервитута в границах полосы отвода для организации строительства линейного объекта: «Газопровод межпоселковый от х. Головка до х. Анновка, х. Раздолье Белокалитвинского района Ростовской области».

Проект межевания выполнен в границах Ильинского сельского поселения Белокалитвинского района Ростовской области.

Требуемая площадь отвода земли 210966 кв.м. для строительства проектируемого трубопровода. Общая площадь полосы отвода для организации строительства объекта: «Газопровод межпоселковый от х. Головка до х. Анновка, х. Раздолье Белокалитвинского района Ростовской области» – 210966 кв.м. На период строительства объекта планируется заключение договоров аренды, соглашений об установлении публичного сервитута с правообладателями земельных участков (физическими, юридическими лицами), попадающих в границы зоны планируемого размещения объекта.

В чертеже межевания обозначены земельные участки для размещения объектов, входящих в инфраструктуру линейного объекта: подъездные дороги, крановые узлы, ковера. С целью эксплуатации объекта (подъездные дороги, крановые узлы, ковера) пользование земельными участками планируется путем оформления долгосрочной аренды.

Границы земельных участков для размещения объектов, входящих в инфраструктуру линейного объекта, подлежат уточнению и координированию после завершения строительства объекта по результатам исполнительной съемки с последующим внесением изменений в проект межевания территории на этапе ввода объекта в эксплуатацию.

В соответствии с Приказом Министерства экономического развития РФ от 1 марта 2016 г. №90 «Об утверждении требований к точности и методам определения координат характерных точек границ земельного участка, требований к точности и методам определения координат характерных точек контура здания, сооружения или объекта незавершенного строительства на земельном участке, а также требований к определению площади здания, сооружения и помещения», из-за точности определения координат земельных участков, а так же во избежание чересполосиц, общая площадь образуемых земельных участков, публичного сервитута составляет 210966 кв.м.

Исх. № подл.	Подп. и дата	Исх. № дубл.	Взам. исх. №	Подп. и дата	2942.085.П.0/0.1541-ППиПМТ	Лист
						2
Лист	Изм.	№ докум.	Подп.	Дата		

Каталог координат поворотных точек границ общей полосы отвода для организации строительства линейного объекта «Газопровод межпоселковый от х. Головка до х. Анновка, х. Раздолье Белокалитвинского района Ростовской области» приведен в таблице № 1

Таблица № 1

№	X	Y
1	560 914,663	2 303 455,777
2	560 915,618	2 303 496,248
3	560 979,136	2 303 494,752
4	560 979,327	2 303 499,749
5	560 986,608	2 303 499,577
6	560 986,399	2 303 494,581
7	561 227,808	2 303 488,896
8	561 230,380	2 303 598,094
9	561 238,890	2 303 805,046
10	561 234,886	2 303 805,210
11	561 238,174	2 303 885,236
12	561 242,170	2 303 885,072
13	561 246,631	2 303 993,648
14	561 248,823	2 304 311,393
15	561 377,512	2 304 438,025
16	561 852,193	2 304 948,707
17	561 838,636	2 305 347,502
18	561 820,211	2 305 385,216
19	561 815,631	2 305 383,200
20	561 771,689	2 305 473,145
21	561 776,281	2 305 475,138
22	561 765,146	2 305 497,929
23	561 775,831	2 305 503,235
24	561 776,811	2 305 508,187
25	561 937,128	2 305 587,792
26	562 015,551	2 305 632,428
27	562 012,727	2 305 626,218
28	562 732,386	2 306 035,821
29	562 759,819	2 305 987,622
30	562 763,291	2 305 989,608
31	562 797,746	2 305 929,072
32	562 905,275	2 305 795,714
33	562 901,637	2 305 793,852
34	562 911,105	2 305 782,110
35	563 012,734	2 305 742,541
36	563 490,586	2 305 592,768
37	563 636,628	2 305 559,151
38	563 867,623	2 305 482,496
39	563 970,443	2 305 427,221
40	563 977,378	2 305 425,962
41	564 008,053	2 305 410,111
42	564 023,060	2 305 398,309

Изм. № подл.	Подп. и дата
Изм. № дубл.	Взам. инв. №
Подп. и дата	

Лист	Изм.	№ докум.	Подп.	Дата

2942.085.П.0/0.1541-ППиПМТ

Лист

3

	90	565 981,753		2 303 952,803
	91	565 957,649		2 304 037,678
	92	565 937,320		2 304 042,638
	93	565 927,626		2 304 077,279
	94	565 915,660		2 304 074,980
	95	565 904,802		2 304 075,423
	96	565 898,527		2 304 073,610
	97	565 850,545		2 304 077,078
	98	565 847,523		2 304 064,545
	99	565 818,026		2 304 071,742
	100	565 770,548		2 304 096,369
	101	565 767,808		2 304 091,030
	102	565 579,223		2 304 188,849
	103	565 581,932		2 304 194,203
	104	565 396,653		2 304 290,305
	105	565 099,566		2 304 388,935
	106	564 015,940		2 305 421,200
	107	563 874,165		2 305 497,183
	108	563 640,951		2 305 574,574
	109	563 494,780		2 305 608,221
	110	563 018,156		2 305 757,599
	111	562 920,884		2 305 795,473
	112	562 916,187		2 305 801,298
	113	562 910,730		2 305 798,506
	114	562 802,761		2 305 932,391
	115	562 768,496		2 305 992,593
	116	562 773,672		2 305 995,539
	117	562 744,313		2 306 047,212
	118	562 763,550		2 306 058,161
	119	562 766,328		2 306 055,140
	120	563 893,460		2 306 696,662
	121	564 082,293		2 306 767,687
	122	564 079,704		2 306 770,986
	123	564 124,098		2 306 787,684
	124	564 127,236		2 306 784,548
	125	564 355,899		2 306 870,596
	126	564 608,155		2 307 073,087
	127	564 629,467		2 307 082,485
	128	564 632,179		2 307 088,052
	129	564 836,280		2 307 178,059
	130	564 836,792		2 307 173,913
	131	564 855,614		2 307 182,213
	132	564 957,518		2 307 142,319
	133	565 064,331		2 307 132,118
	134	565 070,191		2 307 136,581
	135	565 218,085		2 307 122,457
	136	565 218,871		2 307 117,345
Ив. № подл.				
Подп. и дата				
Ив. № дубл.				
Взам. и вв. №				
Подп. и дата				
Лит	Изм.	№ докум.	Подп.	Дата
2942.085.П.0/0.1541-ПШПМТ				Лист
				5

59*	565 357,440	2 304 303,323
60*	565 410,801	2 304 282,966
61*	565 576,816	2 304 196,857
62*	565 570,435	2 304 182,143
63*	565 875,847	2 304 041,166
64*	565 878,727	2 304 042,919
65*	565 881,608	2 304 044,672
66*	565 891,288	2 304 056,958
67*	565 900,968	2 304 069,244
68*	565 908,314	2 304 072,112
69*	566 335,053	2 304 048,698
70*	566 337,697	2 304 043,209
71*	566 399,439	2 304 066,802
72*	566 402,052	2 304 063,072
73*	566 403,599	2 304 061,739
74*	566 429,317	2 304 062,341
75*	566 451,625	2 304 066,450
76*	566 943,889	2 304 106,778
77*	566 959,749	2 304 109,847
78*	567 155,317	2 304 285,899
79*	567 153,817	2 304 301,924
80*	567 396,179	2 304 351,263
81*	567 398,405	2 304 335,384
82*	564 093,723	2 306 776,259
83*	564 089,107	2 306 780,933
84*	564 107,509	2 306 787,855
85*	564 112,128	2 306 783,182
86*	564 642,058	2 307 098,966
87*	564 638,712	2 307 090,933
88*	564 919,502	2 304 538,332
1а	565 921,591	2 304 061,657
2а	565 920,780	2 304 064,545
3а	565 915,966	2 304 063,193
4а	565 916,778	2 304 060,305
5а	567 440,883	2 304 361,414
6а	567 439,876	2 304 366,312
7а	567 436,938	2 304 365,708
8а	567 437,944	2 304 360,810

Изна. № подл.	Подп. и дата
Изна. № дубл.	Подп. и дата
Взам. инв. №	Подп. и дата
Изна. № подл.	Подп. и дата

Лит.	Изм.	№ докум.	Подп.	Дата

2942.085.П.0/0.1541-ППиПМТ

Лист
9

Перечень кадастровых номеров существующих земельных участков, вид разрешенного использования, категория земель объекта: «Газопровод межпоселковый от х. Головка до х. Анновка, х. Раздолье Белокалитвинского района Ростовской области» представлена в таблице № 1.2.

Таблица № 1.2

№№ п. п.	Кадастровые номера земельных участков, из которых образуются земельные участки	Правообладатель, землепользователь	Местоположение земельного участка	Вид права на земельный участок	Вид разрешенного использования	Категория земель	площадь образуемых земельных участков
1	61:04:0600003:294	ООО "РЭК "Ресурс"	Ростовская обл., р-н Белокалитвинский, в границах бывшего колхоза "Прогресс"	Собственность	Для сельскохозяйственного производства	Земли сельскохозяйственного назначения	1622
2	61:04:0600003:440	ООО "РЭК "Ресурс"	Ростовская область, р-н Белокалитвинский, участок в границах бывшего КХ "Прогресс", лпш № 8, пастбище контур № 304	Собственность	Для сельскохозяйственного производства	Земли сельскохозяйственного назначения	3236
3	61:04:0600003:348	Васильченко Алексей Иванович	Российская Федерация, Ростовская область, р-н Белокалитвинский, из земель бывшего колхоза им. Шадрено (КП "Нива")	Собственность Аренда ООО "РЭК "Ресурс"	Для сельскохозяйственного производства (КП "Нива")	Земли сельскохозяйственного назначения	5182
4	61:04:0600003:369	Нужнов Иван Васильевич	Российская Федерация, Ростовская область, р-н Белокалитвинский, из земель бывшего колхоза им. Шадрено (КП "Нива")	Собственность Аренда ООО "РЭК "Ресурс"	Для сельскохозяйственного производства (КП "Нива")	Земли сельскохозяйственного назначения	4222
5	61:04:0600003:356	Сопельченко Олег Александрович	Российская Федерация, Ростовская область, р-н Белокалитвинский, из земель бывшего колхоза им. Шадрено (КП "Нива")	Собственность	Для сельскохозяйственного производства (КП "Нива")	Земли сельскохозяйственного назначения	10730
6	Е.з 61:04:0600003:181 61:04:0600003:182 61:04:0600003:194	ООО "РЭК "Ресурс"	Ростовская обл., р-н Белокалитвинский, в границах бывшего колхоза им. Шадрено (СХПК "Нива")	Собственность	Для сельскохозяйственного производства	Земли сельскохозяйственного назначения	24125 6327
7	61:04:0600003:418	Бондаренко Василий Николаевич	Местоположение установлено относительно ориентира, расположенного в границах участка Почтовый адрес ориентира: Ростовская обл., р-н Белокалитвинский, участок в границах бывшего КХ "Прогресс"	Собственность	Для сельскохозяйственного производства	Земли сельскохозяйственного назначения	9782

8	61:04:0600003:438	Долевая собственность 1. Дьяченко Евгений Иванович 2. Быхалорова Ираида Анагольевна 3. Власова Галина Петровна 4. Дьяченко Иван Николаевич 5. Дьяченко Владимир Иванович	Ростовская область, р-н Белокалитвинский, ч. Головка, Ильинское сельское поселение, в 3,6 км на северо-запад от ул. Песчаная, 18	Долевая собственность Аренда ООО "РЭК "Ресурс"	Для сельскохозяйственного производства (КП "Нива")	Земли сельскохозяйственного назначения	1115
9	61:04:0600003:374	Коневская Галина Петровна 1/3 Коневский Виктор Прохорович 2/3	Ростовская область, р-н Белокалитвинский, Ильинское сельское поселение, ч. Головка, в 1,8 км на юго-восток от ул. Песчаная, 18	Долевая собственность Аренда ООО "РЭК "Ресурс"	Для сельскохозяйственного производства (КП "Нива")	Земли сельскохозяйственного назначения	3146
10	61:04:0600003:371	Фищенко Галина Васильевна 2/5 Харламова Ирина Юрьевна 1/5 Жуков Сергей Николаевич 1/5 Фищенко Светлана Алексеевна 1/10 Фищенко Анастасия Александровна 1/10	Ростовская область, р-н Белокалитвинский, Ильинское сельское поселение, ч. Головка, в 1,8 км на юго-восток от ул. Песчаная, 18	Долевая собственность Аренда ООО "РЭК "Ресурс"	Для сельскохозяйственного производства (КП "Нива")	Земли сельскохозяйственного назначения	10343
11	61:04:0600003:436	Бондарев Михаил Евгеньевич	Ростовская область, р-н Белокалитвинский, Ильинское сельское поселение, ч. Головка, в 1,8 км на юго-восток от ул. Песчаная, 18	Собственность Аренда ООО "РЭК "Ресурс"	Для сельскохозяйственного производства (КП "Нива")	Земли сельскохозяйственного назначения	2876
12	61:04:0600003:435	Коневская Елена Александровна	Ростовская область, р-н Белокалитвинский, Ильинское сельское поселение, ч. Головка, в 1,8 км на юго-восток от ул. Песчаная, 18	Собственность Аренда ООО "РЭК "Ресурс"	Для сельскохозяйственного производства (КП "Нива")	Земли сельскохозяйственного назначения	2370
13	61:04:0600003:291	Кундряков Дмитрий Александрович	Ростовская область, р-н Белокалитвинский, установлено относительно ориентира в юго-восток от х. Раздолье, расположенного в границах участка	Собственность Аренда ООО "Ветес"	для сельскохозяйственного производства	Земли сельскохозяйственного назначения	9531
14	61:04:0600003:444	Чижиков Иван Васильевич	Ростовская область, Белокалитвинский район, ч. Головка, Ильинское сельское поселение, в 3,0 км на северо-восток от ул. Песчаная, 18	Собственность	Для сельскохозяйственного производства (КП "Нива")	Земли сельскохозяйственного назначения	1486

15	61:04:0600003:295	1 Шевцова Тамара Петровна 1/3 2 Шевцов Александр Григорьевич 3/8 3 Кардашов Алексей Николаевич 4/3	Ростовская область, р-н Беловалитинский, ч Головки. Ильинское сельское поселение, в 4,0 км на северо-восток от ул. Песчаный 18	Частная собственность	для сельскохозяйственного производства (КП "Нива")	Земли сельскохозяйственного назначения	4806
16	61:04:0600003:293	Васильченко Сергей Николаевич 1/3 Прищева Татьяна Александровна 1/3 Дмитриченко Вера Николаевна 1/3	Ростовская Федерация, Ростовская область, р-н Беловалитинский, ч Головки. Ильинское сельское поселение, в 2,3 км на север от ул. Песчаный 18	Долевая собственность Аренда, ООО "РЭК "Ресурс"	для сельскохозяйственного производства (КП "Нива")	Земли сельскохозяйственного назначения	5238
17	61:04:0600003:298	Синебрючова Евдокия Даниловна	Ростовская область, р-н Беловалитинский, в границах бывшего КАП "Нива", пашня р.у. 8, пашня р.у. 36, пастбище р.у. 302	Собственность Аренда, ООО "РЭК "Ресурс"	для сельскохозяйственного производства (КП "Нива")	Земли сельскохозяйственного назначения	5803
18	61:04:0600003:299	Детарева Наталья Александровна	Ростовская область, р-н Беловалитинский, в границах бывшего КАП "Нива", пашня р.у. 36, пастбище р.у. 302	Собственность Аренда, ООО "РЭК "Ресурс"	для сельскохозяйственного производства	Земли сельскохозяйственного назначения	3963
19	61:04:0000000:3У1	Администрация Беловалитинского района	Ростовская область, р-н Беловалитинский, Ильинское сельское поселение, ч. Анновка			Земли населенных пунктов	1340
20	61:04:0000000:3У2	Администрация Беловалитинского района	Ростовская область, р-н Беловалитинский, Ильинское сельское поселение, ч. Анновка			Земли населенных пунктов	9804
21	61:04:0000000:3У3	Администрация Беловалитинского района	Ростовская область, р-н Беловалитинский.			Земли сельскохозяйственного назначения	83920
Итого:							S=210966

Каталог координат характерных точек границ земельных участков, образуемых в границах кадастровых кварталов 61:04:0000000 на период строительства из земель, находящихся в муниципальной собственности, приведен в таблице 1.3

Таблица № 1.3

В границах кадастрового квартала 61:04:0000000				
Образующий земельный участок из земель населенных пунктов 61:04:0000000:ЗУ1, вид разрешенного использования – Трубопроводный транспорт				
61:04:0000000:ЗУ1				
Контур 1				
№	X	Y	Длина	Угол
81*	567 398,405	2 304 335,384	57,496	011°32'08"
66	567 454,740	2 304 346,882	35,329	102°02'03"
67	567 447,374	2 304 381,435	22,332	192°37'58"
68	567 425,583	2 304 376,551	18,896	281°18'16"
69	567 429,287	2 304 358,022	33,791	191°32'18"
80*	567 396,179	2 304 351,263	16,034	277°58'48"
Площадь 1340 кв.м.				
В границах кадастрового квартала 61:04:0000000				
Образующий земельный участок из земель населенных пунктов 61:04:0000000:ЗУ2, вид разрешенного использования – Трубопроводный транспорт				
61:04:0000000:ЗУ2				
Контур 1				
№	X	Y	Длина	Угол
73*	566 403,599	2 304 061,739	9,711	015°42'02"
56	566 412,948	2 304 064,367	4,025	292°08'33"
57	566 414,465	2 304 060,639	12,77	015°42'09"
58	566 426,758	2 304 064,095	3,102	325°34'20"
74*	566 429,317	2 304 062,341	22,683	010°26'12"
75*	566 451,625	2 304 066,450	8,377	145°34'46"
77	566 444,715	2 304 071,185	14,038	106°46'06"
78	566 440,665	2 304 084,626	33,503	195°42'20"
79	566 408,413	2 304 075,557	6,036	292°01'06"
80	566 410,676	2 304 069,961	11,673	195°42'07"
71*	566 399,439	2 304 066,802	4,554	305°00'45"
72*	566 402,052	2 304 063,072	2,042	319°14'59"
Контур 2				
№	X	Y	Длина	Угол
63*	565 875,847	2 304 041,166	70,979	346°17'23"
51	565 944,804	2 304 024,343	95,016	285°51'14"
52	565 970,761	2 303 932,941	155,407	016°13'35"
53	566 119,977	2 303 976,367	205,683	016°05'55"
54	566 317,594	2 304 033,401	4,025	112°02'03"
55	566 316,084	2 304 037,132	22,451	015°42'16"
70*	566 337,697	2 304 043,209	6,093	115°43'11"
69*	566 335,053	2 304 048,698	22,055	195°42'18"
81	566 313,821	2 304 042,728	6,038	112°01'24"
82	566 311,557	2 304 048,325	23,19	195°40'25"
83	566 289,229	2 304 042,060	10,157	237°28'04"
84	566 283,767	2 304 033,497	18,772	195°19'39"
85	566 265,663	2 304 028,535	8,633	146°09'52"
86	566 258,492	2 304 033,342	165,629	196°13'35"
87	566 099,461	2 303 987,060	6,782	216°57'04"
88	566 094,041	2 303 982,983	10,493	183°00'16"
89	566 083,562	2 303 982,433	106,033	196°13'37"
90	565 981,753	2 303 952,803	88,231	105°51'15"
91	565 957,649	2 304 037,678	20,925	166°17'19"

2942.085.П.0/0.1541-ППиПМТ

Лист

13

92	565 937,320	2 304 042,638	35,973	105°38'06"
93	565 927,625	2 304 077,280	12,184	190°52'52"
94	565 915,660	2 304 074,980	7,886	201°19'35"
68*	565 908,314	2 304 072,112	7,886	201°19'35"
67*	565 900,968	2 304 069,244	15,641	231°45'57"
66*	565 891,288	2 304 056,958	15,641	231°45'57"
65*	565 881,608	2 304 044,672	3,372	211°19'09"
64*	565 878,727	2 304 042,919	3,372	211°19'41"
Площадь 9804 кв. м				
В границах кадастрового квартала 61:04:0000000				
Образуемый земельный участок из земель сельскохозяйственного назначения 61:04:0000000:3У3, вид разрешенного использования – Трубопроводный транспорт				
61:04:0000000:3У3				
Контур 1				
№	Х	У	Длина	Угол
74*	566 429,317	2 304 062,341	66,031	325°34'33"
59	566 483,784	2 304 025,013	210,072	335°05'52"
60	566 674,325	2 303 936,558	204,036	019°41'37"
61	566 866,427	2 304 005,316	103,073	006°51'45"
62	566 968,762	2 304 017,632	61,709	096°51'47"
63	566 961,388	2 304 078,899	30,991	093°01'54"
77*	566 959,749	2 304 109,847	16,154	190°57'06"
76*	566 943,889	2 304 106,778	29,3	273°01'57"
72	566 945,439	2 304 077,519	46,244	276°51'47"
73	566 950,965	2 304 031,606	88,873	186°51'47"
74	566 862,729	2 304 020,986	199,274	199°41'37"
75	566 675,111	2 303 953,833	202,178	155°05'52"
76	566 491,730	2 304 038,964	48,62	145°34'31"
75*	566 451,625	2 304 066,450	22,683	190°26'12"
Контур 2				
№	Х	У	Длина	Угол
70*	566 337,697	2 304 043,209	68,458	015°42'17"
73*	566 403,599	2 304 061,739	2,042	139°14'59"
72*	566 402,052	2 304 063,072	4,554	125°00'45"
71*	566 399,439	2 304 066,802	66,883	195°42'18"
69*	566 335,053	2 304 048,698	6,093	295°43'11"
Контур 3				
№	Х	У	Длина	Угол
62*	565 570,435	2 304 182,143	4,712	332°34'52"
46	565 574,618	2 304 179,973	3,999	062°34'35"
47	565 576,460	2 304 183,523	212,518	332°35'04"
48	565 765,110	2 304 085,671	4	242°35'45"
49	565 763,269	2 304 082,120	55,309	332°35'02"
50	565 812,366	2 304 056,653	65,343	346°17'23"
63*	565 875,847	2 304 041,166	3,372	031°19'41"
64*	565 878,727	2 304 042,919	3,372	031°19'09"
65*	565 881,608	2 304 044,672	15,641	051°45'57"
66*	565 891,288	2 304 056,958	15,641	051°45'57"
67*	565 900,968	2 304 069,244	7,886	021°19'35"
68*	565 908,314	2 304 072,112	7,886	021°19'35"
94	565 915,660	2 304 074,980	10,867	177°39'49"
95	565 904,802	2 304 075,423	6,532	196°06'55"
96	565 898,527	2 304 073,610	48,107	175°51'58"
97	565 850,545	2 304 077,078	12,892	256°26'36"
98	565 847,523	2 304 064,545	30,362	166°17'18"
99	565 818,026	2 304 071,742	53,485	152°35'03"
100	565 770,548	2 304 096,369	6,001	242°49'58"
2942.085.П.0/0.1541-ППиПМТ				
Лит	Изм.	№ докум.	Подп.	Дата

Лист

14

24	561 776,811	2 305 508,187	76,462	026°24'25"
11*	561 845,295	2 305 542,193	13,811	052°09'21"
12*	561 853,768	2 305 553,099	84,282	206°24'23"
196	561 778,280	2 305 515,616	7,572	078°48'21"
197	561 779,750	2 305 523,044	40,147	206°24'24"
198	561 743,792	2 305 505,189	40,625	296°02'16"
199	561 761,625	2 305 468,687	7,006	023°45'18"
200	561 768,037	2 305 471,509	100,078	296°02'14"
201	561 811,967	2 305 381,588	7,005	203°45'56"
202	561 805,556	2 305 378,765	39,196	296°02'13"
203	561 822,761	2 305 343,547	389,009	271°56'49"
204	561 835,978	2 304 954,763	390,88	227°05'33"
9*	561 569,860	2 304 668,462	16,001	316°36'38"
Конгур 8				
№	X	Y	Длина	Угол
17*	562 750,845	2 306 050,930	6,488	029°38'35"
16*	562 756,484	2 306 054,139	6,197	134°07'03"
15*	562 752,170	2 306 058,588	6,475	209°38'58"
18*	562 746,543	2 306 055,385	6,193	313°59'57"
Конгур 9				
№	X	Y	Длина	Угол
20*	562 746,583	2 306 010,877	26,758	299°38'50"
29	562 759,819	2 305 987,622	4	029°46'11"
30	562 763,291	2 305 989,608	16,989	299°38'52"
21*	562 771,695	2 305 974,843	6	029°45'24"
22*	562 776,904	2 305 977,821	16,997	119°38'52"
115	562 768,496	2 305 992,593	5,956	029°38'49"
116	562 773,672	2 305 995,539	26,629	119°36'15"
19*	562 760,517	2 306 018,692	15,976	209°17'11"
Конгур 10				
№	X	Y	Длина	Угол
24*	562 881,393	2 305 825,332	37,489	308°52'49"
26*	562 904,925	2 305 796,148	6,12	027°27'25"
25*	562 910,356	2 305 798,970	37,638	128°53'02"
23*	562 886,729	2 305 828,268	6,09	208°49'14"
Конгур 11				
№	X	Y	Длина	Угол
87*	564 638,712	2 307 090,933	215,926	023°47'50"
129	564 836,280	2 307 178,059	4,177	277°02'24"
130	564 836,792	2 307 173,913	20,571	023°47'46"
131	564 855,614	2 307 182,213	109,435	338°37'13"
132	564 957,518	2 307 142,319	107,299	354°32'41"
133	565 064,331	2 307 132,118	7,366	037°17'35"
134	565 070,191	2 307 136,581	148,567	354°32'41"
135	565 218,085	2 307 122,457	5,172	278°44'28"
136	565 218,871	2 307 117,345	20,417	354°35'03"
137	565 239,197	2 307 115,418	46,124	309°56'53"
138	565 268,813	2 307 080,058	5,001	040°06'02"
139	565 272,638	2 307 083,279	6,928	309°56'47"
140	565 277,086	2 307 077,968	4,975	222°09'24"
141	565 273,398	2 307 074,629	151,316	309°56'14"
142	565 370,535	2 306 958,608	20,684	265°05'47"
143	565 368,767	2 306 938,000	212,459	309°56'54"
144	565 505,186	2 306 775,124	91,589	039°56'54"
145	565 575,400	2 306 833,933	183,684	028°42'38"
146	565 736,502	2 306 922,172	206,699	024°40'37"
				Лист
2942.085.П.0/0.1541-ППиПМТ				16
Лит	Изм.	№ докум.	Подп.	Дата

147	565 924,324	2 307 008,469	36,123	084°39'58"	
148	565 927,682	2 307 044,436	118,011	058°00'13"	
149	565 990,212	2 307 144,519	113,764	082°21'21"	
150	566 005,345	2 307 257,272	380,674	037°16'23"	
151	566 308,270	2 307 487,813	16,004	127°16'15"	
152	566 298,578	2 307 500,549	413,851	217°16'25"	
153	565 969,255	2 307 249,912	73,341	262°19'10"	
154	565 959,453	2 307 177,229	18,837	352°19'05"	
155	565 978,121	2 307 174,711	24,863	262°21'15"	
156	565 974,813	2 307 150,069	118,349	238°00'14"	
157	565 912,104	2 307 049,699	30,68	264°39'58"	
158	565 909,252	2 307 019,152	198,026	204°40'37"	
159	565 729,310	2 306 936,476	185,822	208°42'38"	
160	565 566,333	2 306 847,210	77,164	219°56'56"	
161	565 507,178	2 306 797,663	189,855	129°56'53"	
162	565 385,273	2 306 943,211	20,684	085°05'37"	
163	565 387,042	2 306 963,819	23,421	129°56'51"	
164	565 372,004	2 306 981,774	34,107	135°48'45"	
165	565 347,547	2 307 005,547	17,686	119°06'20"	
166	565 338,944	2 307 021,000	83,533	129°50'27"	
167	565 285,428	2 307 085,139	6,997	220°42'00"	
168	565 280,123	2 307 080,576	6,91	129°58'28"	
169	565 275,684	2 307 085,871	7,001	040°24'22"	
170	565 281,015	2 307 090,409	52,585	129°56'55"	
171	565 247,250	2 307 130,722	31,032	174°32'42"	
172	565 216,359	2 307 133,672	7,221	278°44'46"	
173	565 217,457	2 307 126,535	143,226	174°32'40"	
174	565 074,880	2 307 140,152	10,312	037°17'32"	
175	565 083,084	2 307 146,400	122,371	174°32'40"	
176	564 961,267	2 307 158,034	113,853	158°37'13"	
177	564 855,249	2 307 199,539	22,41	203°47'45"	
178	564 834,744	2 307 190,497	6,266	277°02'24"	
179	564 835,512	2 307 184,278	211,43	203°47'50"	
86*	564 642,058	2 307 098,966	8,702	247°23'12"	
Контур 12					
№	X	Y	Длина	Угол	
53*	564 011,254	2 305 407,594	15,02	321°48'58"	
42	564 023,060	2 305 398,309	7,802	281°13'35"	
43	564 024,579	2 305 390,656	151,741	316°23'48"	
38*	564 134,459	2 305 286,006	16,161	043°33'39"	
37*	564 146,170	2 305 297,143	172,606	136°23'26"	
36*	564 021,193	2 305 416,196	13,145	220°52'32"	
Контур 13					
№	X	Y	Длина	Угол	
41*	564 481,118	2 304 978,070	11,319	208°29'39"	
40*	564 471,170	2 304 972,670	67,228	127°10'15"	
39*	564 430,551	2 305 026,240	69,838	316°23'26"	
Контур 14					
№	X	Y	Длина	Угол	
44*	564 582,193	2 304 859,585	1,73	316°24'19"	
45*	564 583,446	2 304 858,392	17,047	065°50'26"	
43*	564 590,423	2 304 873,946	1,768	136°23'54"	
42*	564 589,143	2 304 875,165	17,06	245°57'33"	
Контур 15					
№	X	Y	Длина	Угол	
46*	564 708,000	2 304 761,941	13,761	252°19'01"	
2942.085.П.0/0.1541-ППиПМТ					
Лист					17
Изм.	№ докум.	Подп.	Дата		

47*	564 703,820	2 304 748,830	102,953	323°17'43"
48*	564 786,360	2 304 687,296	108,223	136°23'27"
Контур 16				
№	X	Y	Длина	Угол
49*	564 883,901	2 304 594,378	66,182	302°55'54"
50*	564 919,880	2 304 538,830	0,625	232°48'01"
88*	564 919,502	2 304 538,332	28,25	316°23'49"
51*	564 939,959	2 304 518,849	16,416	058°59'01"
52*	564 948,418	2 304 532,918	89,105	136°23'24"
Контур 17				
№	X	Y	Длина	Угол
55*	565 008,466	2 304 453,602	1,898	316°24'31"
56*	565 009,841	2 304 452,293	17,608	070°58'28"
54*	565 015,581	2 304 468,939	1,866	136°23'23"
53*	565 014,230	2 304 470,226	17,595	250°52'38"
Контур 18				
№	X	Y	Длина	Угол
29*	563 702,975	2 305 537,133	1,396	341°40'08"
30*	563 704,300	2 305 536,694	18,41	041°59'33"
32*	563 717,983	2 305 549,011	1,332	161°37'10"
31*	563 716,719	2 305 549,431	18,443	221°49'19"
Контур 19				
№	X	Y	Длина	Угол
82*	564 093,723	2 306 776,259	19,664	020°36'49"
85*	564 112,128	2 306 783,182	6,571	134°40'01"
84*	564 107,509	2 306 787,855	19,661	200°36'51"
83*	564 089,107	2 306 780,933	6,569	314°38'32"
Площадь 83920 кв.м.				

Ина. № подл.	Подл. и дата	Ина. № дубл.	Взам. инв. №	Подл. и дата	2942.085.П.0/0.1541-ППиПМТ	Лист
Ина. № подл.	Подл. и дата	Ина. № дубл.	Взам. инв. №	Подл. и дата		18
Лит	Изм.	№ докум.	Подп.	Дата		

Перечень образуемых земельных участков Таблица 1.4

условные номера образуемых земельных участков	номера характерных точек образуемых земельных участков	кадастровые номера земельных участков, из которых образуются земельные участки	площадь образуемых земельных участков	способы образования земельных участков	сведения об отнесении (неотнесении) образуемых земельных участков к территории общего пользования
61:04:0600003:294:ЧЗУ1	1*, 2*, 1, 2, 218, 219	61:04:0600003:294	1622	Образование части земельного участка	Не отнесен
61:04:0600003:440:ЧЗУ1	3*-6*	61:04:0600003:440	3236	Образование части земельного участка	Не отнесен
61:04:0600003:348:ЧЗУ1	7*-10*, 15, 205	61:04:0600003:348	5182	Образование части земельного участка	Не отнесен
61:04:0600003:369:ЧЗУ1	11*-14*, 25-27, 193-195	61:04:0600003:369	4222	Образование части земельного участка	Не отнесен
61:04:0600003:356:ЧЗУ1	13*, 14*, 17*-20*, 28, 117, 191, 192	61:04:0600003:356	10730	Образование части земельного участка	Не отнесен
61:04:0600003:182:ЧЗУ1	15*, 16*, 82*, 83*, 118-122, 186-190	Е, з, 61:04:0600003:181 61:04:0600003:182	24125	Образование части земельного участка	Не отнесен
61:04:0600003:194:ЧЗУ1	43*, 45*-50*	Е, з, 61:04:0600003:181 61:04:0600003:194	6327	Образование части земельного участка	Не отнесен
61:04:0600002:418:ЧЗУ1	84*-87*, 123-128, 180-185	61:04:0600002:418	9782	Образование части земельного участка	Не отнесен
61:04:0600003:438:ЧЗУ1	21*-24*, 31, 114	61:04:0600003:438	1115	Образование части земельного участка	Не отнесен
61:04:0600003:374:ЧЗУ1	25*-28*, 32-35, 110-113	61:04:0600003:374	3146	Образование части земельного участка	Не отнесен
61:04:0600003:371:ЧЗУ1	27*-29*, 31*, 36, 37, 108, 109	61:04:0600003:371	10342	Образование части земельного участка	Не отнесен
61:04:0600003:436:ЧЗУ1	30*, 32*-34*38, 107	61:04:0600003:436	2876	Образование части земельного участка	Не отнесен
61:04:0600003:435:ЧЗУ1	33*-36*, 39-41, 106	61:04:0600003:435	2370	Образование части земельного участка	Не отнесен
61:04:0600003:291:ЧЗУ1	37*-42*, 44*	61:04:0600003:291	9531	Образование части земельного участка	Не отнесен

61:04:0600003:444:ЧЗУ1	51*-53*, 55*	61:04:0600003:444	1486	Образование части земельного участка	Не отнесен
61:04:0600003:395:ЧЗУ1	54*, 56*-58*, 44, 105	61:04:0600003:395	4806	Образование части земельного участка	Не отнесен
61:04:0600003:393:ЧЗУ1	57*-62*, 45	61:04:0600003:393	5238	Образование части земельного участка	Не отнесен
61:04:0600003:298:ЧЗУ1	76*-79*, 64, 65, 70, 71	61:04:0600003:298	5803	Образование части земельного участка	Не отнесен
61:04:0600003:299:ЧЗУ1	78*-81*	61:04:0600003:299	3963	Образование части земельного участка	Не отнесен
61:04:0000000:3У1	80*, 81*, 66-69	61:04:0000000	1340	Образование земельного участка	Отнесен
61:04:0000000:3У2(1)	71*-75*, 56-58, 77-80	61:04:0000000	662	Образование земельного участка	Отнесен
61:04:0000000:3У2(2)	63*-70*, 51-55, 81-94	61:04:0000000	9142	Образование земельного участка	Отнесен
61:04:0000000:3У3(1)	74*-77*, 59-63, 72-76	61:04:0000000	10323	Образование земельного участка	Отнесен
61:04:0000000:3У3(2)	69*-73*	61:04:0000000	405	Образование земельного участка	Отнесен
61:04:0000000:3У3(3)	61*-68*, 46-50, 94-103	61:04:0000000	4202	Образование земельного участка	Отнесен
61:04:0000000:3У3(4)	59*, 60*, 104	61:04:0000000	52	Образование земельного участка	Отнесен
61:04:0000000:3У3(5)	1*-4*, 3-6, 214-217	61:04:0000000	568	Образование земельного участка	Отнесен
61:04:0000000:3У3(6)	5*-8*, 7-14, 206-213	61:04:0000000	15096	Образование земельного участка	Отнесен
61:04:0000000:3У3(7)	9*-12*, 16-24, 196-204	61:04:0000000	15089	Образование земельного участка	Отнесен
61:04:0000000:3У3(8)	15*-18*	61:04:0000000	39	Образование земельного участка	Отнесен
61:04:0000000:3У3(9)	19*-22*, 29, 30, 115, 116	61:04:0000000	528	Образование земельного участка	Отнесен
61:04:0000000:3У3(10)	23*-26*	61:04:0000000	225	Образование земельного участка	Отнесен

61:04:0000000:ЗУЗ(11)	86*, 87*, 129-179	61:04:0000000	32506	Образование земельного участка	Отнесен
61:04:0000000:ЗУЗ(12)	36*-38*, 55*, 42, 43	61:04:0000000	2722	Образование земельного участка	Отнесен
61:04:0000000:ЗУЗ(13)	39*-41*	61:04:0000000	376	Образование земельного участка	Отнесен
61:04:0000000:ЗУЗ(14)	42*-45*	61:04:0000000	28	Образование земельного участка	Отнесен
61:04:0000000:ЗУЗ(15)	46*-48*	61:04:0000000	670	Образование земельного участка	Отнесен
61:04:0000000:ЗУЗ(16)	49*-52*, 88*	61:04:0000000	921	Образование земельного участка	Отнесен
61:04:0000000:ЗУЗ(17)	53*-56*	61:04:0000000	30	Образование земельного участка	Отнесен
61:04:0000000:ЗУЗ(18)	29*-32*	61:04:0000000	22	Образование земельного участка	Отнесен
61:04:0000000:ЗУЗ(19)	82*-85*	61:04:0000000	118	Образование земельного участка	Отнесен

Перечень кадастровых номеров существующих земельных участков, на которых линейный объект может быть размещен на условиях сервитута, публичного сервитута.

Таблица №1.5

Кадастровые номера существующих земельных участков, на которых линейный объект может быть размещен на условиях сервитута, публичного сервитута	адреса или описание местоположения	Вид разрешенного использования	площадь образуемых земельных участков
61:04:0600003:294	Ростовская обл., р-н Белокалитвинский, в границах бывшего колхоза "Прогресс"	Для сельскохозяйственного производства	1622
61:04:0600003:440	Ростовская область, р-н Белокалитвинский, участок в границах бывшего КХ "Прогресс", пашня контур № 8, пастбище контур № 304	Для сельскохозяйственного производства	3236
61:04:0600003:348	Российская Федерация, Ростовская область, р-н Белокалитвинский, из земель бывшего колхоза им. Щаленко (КП "Нива")	Для сельскохозяйственного производства (КП "Нива")	5182
61:04:0600003:369	Российская Федерация, Ростовская область, р-н Белокалитвинский, из земель бывшего колхоза им. Щаленко (КП "Нива")	Для сельскохозяйственного производства (КП "Нива")	4222
61:04:0600003:356	Российская Федерация, Ростовская область, р-н Белокалитвинский, из земель бывшего колхоза им. Щаленко (КП "Нива")	Для сельскохозяйственного производства (КП "Нива")	10730
Е.з.61:04:0600003:181 61:04:0600003:182 61:04:0600003:194	Ростовская обл., р-н Белокалитвинский, в границах бывшего колхоза им. Щаленко (СХПК "Нива")	Для сельскохозяйственного производства	24125 6327
61:04:0600002:418	Местоположение установлено относительно ориентира, расположенного в границах участка. Почтовый адрес ориентира: Ростовская обл., р-н Белокалитвинский, участок в границах бывшего КХ "Прогресс"	Для сельскохозяйственного производства	9782
61:04:0600003:438	Ростовская область, р-н Белокалитвинский, х Головка, Ильинское сельское поселение, в 3,6 км на северо-запад от ул. Песчаная, 18	Для сельскохозяйственного производства (КП "Нива")	1115
61:04:0600003:374	Ростовская область, р-н Белокалитвинский, Ильинское сельское поселение, х Головка, в 1,8 км на юго-восток от ул. Песчаная, 18	Для сельскохозяйственного производства (КП "Нива")	3146

