



РОССИЙСКАЯ ФЕДЕРАЦИЯ
РОСТОВСКАЯ ОБЛАСТЬ
МУНИЦИПАЛЬНОЕ ОБРАЗОВАНИЕ «БЕЛОКАЛИТВИНСКИЙ РАЙОН»
АДМИНИСТРАЦИЯ БЕЛОКАЛИТВИНСКОГО РАЙОНА

ПОСТАНОВЛЕНИЕ

от 26 .07.2021 № 1121

г. Белая Калитва

Об установлении публичного сервитута

На основании ходатайства Публичного акционерного общества «Россети Юг» (ИНН 6164266561) об установлении публичного сервитута в отношении земель и (или) земельных участков в целях эксплуатации объекта энергетики ВЛ 10КВ №3 ПС КРАСНОДОНЕЦКАЯ, руководствуясь статьей 23 и главой V⁷ Земельного кодекса Российской Федерации, постановлением Правительства Российской Федерации от 24.02.2009 № 160 «О порядке установления охранных зон объектов электросетевого хозяйства и особых условий использования земельных участков, расположенных в границах таких зон», постановлением Правительства Российской Федерации от 26.08.2013 № 736 «О некоторых вопросах установления охранных зон объектов электросетевого хозяйства», Администрация Белокалитвинского района **п о с т а н о в л я е т :**

1. Установить публичный сервитут в отношении земельных участков по перечню согласно приложению № 1 к настоящему постановлению в целях эксплуатации объекта энергетики ВЛ 10КВ №3 ПС КРАСНОДОНЕЦКАЯ, общей площадью 432607 кв.м, местоположение которого: Ростовская область, Белокалитвинский район (далее – публичный сервитут).

2. Утвердить границы публичного сервитута согласно приложению № 2.

3. Определить обладателем публичного сервитута Публичное акционерное общество «Россети Юг» (ИНН 6164266561).

4. Определить, что срок, в течение которого использование земельных участков согласно приложению № 1 к настоящему постановлению и (или) расположенных на них объектов недвижимого имущества в соответствии с их разрешенным использованием будет невозможно или существенно затруднено в связи с осуществлением публичного сервитута, при необходимости устанавливается публичным акционерным обществом «Россети Юг» ежегодно с 1 января по 31 декабря.

5. Определить, что график проведения работ при осуществлении деятельности, для обеспечения которой установлен публичный сервитут

в отношении земельных участков, находящихся в государственной или муниципальной собственности и не предоставленных гражданам или юридическим лицам, устанавливается Публичным акционерным обществом «Россети Юг» ежегодно с 1 января по 31 декабря.

6. Плата за публичный сервитут в отношении земельных участков, находящихся в частной собственности или находящихся в государственной или муниципальной собственности и предоставленных гражданам или юридическим лицам, определяется в соответствии с Федеральным законом «Об оценочной деятельности в Российской Федерации» и методическими рекомендациями, утверждаемыми федеральным органом исполнительной власти, осуществляющим функции по выработке государственной политики и нормативно-правовому регулированию в сфере земельных отношений. Размер такой платы определяется на дату, предшествующую не более чем на тридцать дней дате направления правообладателю земельного участка соглашения об осуществлении публичного сервитута.

7. Комитету по управлению имуществом Администрации Белокалитвинского района в установленном Земельным кодексом Российской Федерации порядке в течение пяти рабочих дней со дня принятия данного постановления обеспечить:

1) размещение настоящего постановления на официальном сайте Администрации Белокалитвинского района и опубликовать в официальном приложении Белокалитвинской общественно-политической газеты «Перекресток» - «Муниципальный вестник» (подпункт 2 пункта 7 статьи 39.43 Земельного кодекса Российской Федерации);

2) направление копии настоящего постановления правообладателям земельных участков, в отношении которых принято решение об установлении публичного сервитута и сведения о правах на которые поступили в соответствии с пунктом 1 или 8 статьи 39.42 Земельного Кодекса Российской Федерации, с уведомлением о вручении по почтовым адресам, указанным в выписке из Единого государственного реестра недвижимости и в заявлениях об учете прав (обременений прав) на земельные участки. Если указанные правообладатели сообщили адрес для связи в виде электронной почты, обеспечить отправление им копии решения об установлении публичного сервитута в электронной форме (подпункт 3 пункта 7 статьи 39.43 Земельного кодекса Российской Федерации);

3) направление копии настоящего постановления об установлении публичного сервитута в Межмуниципальный отдел по Белокалитвинскому, Тацинскому районам Управления Федеральной службы государственной регистрации, кадастра и картографии по Ростовской области;

4) направление в адрес ПАО «Россети Юг» копии настоящего постановления об установлении публичного сервитута, а также сведения о лицах, являющихся правообладателями земельных участков, сведения о лицах, подавших заявления об учете их прав (обременений прав) на земельные участки, способах связи с ними, копий документов, подтверждающих права указанных лиц на земельные участки (подпункт 5 пункта 7 статьи 39.43 Земельного кодекса Российской Федерации).

Приложение № 1
к постановлению
Администрации
Белокалитвинского района
от 26.07.2021 № 1121

ПЕРЕЧЕНЬ

земельных участков, в отношении которых устанавливается публичный сервитут

1. 61:04:0000000:100 (вх.61:04:0600016:466), местоположение: Ростовская область, Белокалитвинский район, на берегу р.Северский Донец;
2. 61:04:0600016:358 (вх.61:04:0600016:361), местоположение: Ростовская область, Белокалитвинский район, в границах бывшего СХПК "Краснодонецкий";
3. 61:04:0600017:224 (вх.61:04:0600017:52), местоположение: Ростовская область, Белокалитвинский район, земли бывшего колхоза "Заря";
4. 61:04:0000000:150, местоположение: Ростовская обл., р-н Белокалитвинский, под автомобильной дорогой- подъезд от автомобильной дороги "ст. Краснодонецкая-х. Насонтов-к х. Усть-Быстрый" протяженностью 5431 м.;
5. 61:04:0000000:158, местоположение: Ростовская обл., р-н Белокалитвинский, под автомобильной дорогой по ул. Центральная х. Нижнесеребряковский протяженностью 351 м.;
6. 61:04:0000000:5966, местоположение: Ростовская область, р-н Белокалитвинский, ст-ца Краснодонецкая;
7. 61:04:0070101:247, местоположение: Ростовская область, р-н Белокалитвинский, х. Нижнесеребряковский, ул. Школьная, уч. 3;
8. 61:04:0070104:48, местоположение: Ростовская обл, р-н Белокалитвинский, х Нижнесеребряковский, ул Подгорная, 3;
9. 61:04:0070201:122, местоположение: Ростовская обл, р-н Белокалитвинский, х Усть - Быстрый, ул Верхняя, 56;
10. 61:04:0070201:153, местоположение: Ростовская обл., р-н Белокалитвинский, х. Усть - Быстрый, ул. Верхняя, 27;
11. 61:04:0070202:114, местоположение: Ростовская обл, р-н Белокалитвинский, х. Усть - Быстрый, ул. Нижняя, 40;
12. 61:04:0070202:47, местоположение: Ростовская обл, р-н Белокалитвинский, х Усть - Быстрый, ул Нижняя, участок 36;
13. 61:04:0070202:79, местоположение: Ростовская обл, р-н Белокалитвинский, х Усть - Быстрый, ул Нижняя, участок 36;
14. 61:04:0080105:36, местоположение: Ростовская обл, р-н Белокалитвинский, ст-ца Краснодонецкая, ул Крайняя, 1;
15. 61:04:0080106:126, местоположение: Ростовская обл., р-н Белокалитвинский, ст-ца Краснодонецкая, ул. Центральная, 53;

16. 61:04:0080106:184, местоположение: Ростовская область, р-н Белокалитвинский, ст-ца Краснодонецкая, ул. Н.Муравчука, 26;
17. 61:04:0080106:194, местоположение: Ростовская обл., р-н Белокалитвинский, ст-ца Краснодонецкая, ул. Центральная, 52;
18. 61:04:0080106:198, местоположение: Ростовская область, Белокалитвинский район, ст. Краснодонецкая, ул. Центральная, 51;
19. 61:04:0080106:58, местоположение: Ростовская обл., р-н Белокалитвинский, ст-ца Краснодонецкая, ул. Н.Муравчука, участок 47;
20. 61:04:0080106:65, местоположение: Ростовская обл., р-н Белокалитвинский, ст-ца Краснодонецкая, ул. Муравчука, участок 23;
21. 61:04:0600016:448, местоположение: Ростовская обл., р-н Белокалитвинский, территория Краснодонецкого сельского поселения, земли бывшего СХПК "Краснодонецкий", контур № 63;
22. 61:04:0600016:872, местоположение: Россия, Ростовская область, р-н Белокалитвинский, ст-ца Краснодонецкая;
23. 61:04:0600017:139, местоположение: Ростовская обл., р-н Белокалитвинский, на северо-восток от х. Усть-Быстрый;
24. 61:04:0600017:286, местоположение: Ростовская область, Белокалитвинский район, земли бывшего колхоза "Заря";
25. 61:04:0600017:287, местоположение: Ростовская область, Белокалитвинский район, земли бывшего колхоза "Заря";
26. 61:04:0600017:288, местоположение: Ростовская область, Белокалитвинский район, земли бывшего колхоза "Заря";
27. 61:04:0600017:290, местоположение: Ростовская область, Белокалитвинский район, земли бывшего колхоза "Заря".

Примечание: адреса или описание местоположения земельных участков приведены в соответствии с выписками из Единого государственного реестра недвижимости.

Управляющий делами



Л.Г. Василенко

Приложение № 2
к постановлению
Администрации
Белокалитвинского района
от 26.07.2021 № 1121

ОПИСАНИЕ МЕСТОПОЛОЖЕНИЯ ГРАНИЦ Публичный сервитут ВЛ 10КВ №3 ПС КРАСНОДОНЕЦКАЯ (наименование объекта, местоположение границ которого описано (далее - объект))					
Раздел 1					
Сведения об объекте					
№ п/п	Характеристики объекта			Описание характеристик	
1	2			3	
1.	Местоположение объекта			Ростовская область, район Белокалитвинский	
2.	Площадь объекта +/- величина погрешности определения площади (Р +/- Дельта р)			432607 +/- 230 м ²	
3.	Иные характеристики объекта			Публичный сервитут. В целях эксплуатации объекта энергетики ВЛ 10КВ №3 ПС КРАСНОДОНЕЦКАЯ. Срок публичного сервитута 49 лет. Владелец публичного сервитута - публичное акционерное общество «Россети»	
Раздел 2					
Сведения о местоположении границ объекта					
1. Система координат МСК-61					
2. Сведения о характерных точках границ объекта					
Обозначение характерных точек границ	Координаты, м		Метод определения координат характерной точки	Средняя квадратическая погрешность положения характерной	Описание обозначения точки на местности (при
	X	Y			
1	2	3	4	5	6
1	510860.52	2294031.74	Метод спутниковых геодезических измерений (определений)	0.1	-
2	510858.81	2294036.46		0.1	-
3	510943.19	2294277.76		0.1	-
4	511052.79	2294591.48		0.1	-

5	511025.90	2294953.34		0.1	-
6	511019.15	2295027.63		0.1	-
7	510996.90	2295331.31		0.1	-
8	510992.59	2295338.80		0.1	-
9	510792.77	2295478.14		0.1	-
10	510748.88	2295508.66		0.1	-
11	510753.88	2295526.98		0.1	-
12	510734.87	2295531.37		0.1	-
13	510731.44	2295520.84		0.1	-
14	510691.35	2295548.88		0.1	-
15	510582.32	2295624.94		0.1	-
16	510508.14	2295676.10		0.1	-
17	510360.04	2295722.70		0.1	-
18	510309.68	2295742.89		0.1	-
19	510163.97	2295790.54		0.1	-
20	510120.46	2295803.70		0.1	-
21	509997.91	2295854.23		0.1	-
22	509958.19	2295870.72		0.1	-
23	509596.95	2296110.38		0.1	-
24	509302.90	2296305.50		0.1	-
25	509219.43	2296465.58		0.1	-
26	509217.91	2296467.73		0.1	-
27	509206.54	2296480.01		0.1	-
28	509192.38	2296466.01		0.1	-
29	509202.32	2296455.14		0.1	-
30	509280.71	2296304.86		0.1	-
31	509240.02	2296293.19		0.1	-
32	508876.87	2296191.42		0.1	-
33	508589.26	2296301.81		0.1	-
34	508516.05	2296327.44		0.1	-
35	508510.76	2296327.80		0.1	-
36	507608.79	2296118.05		0.1	-
37	507563.97	2296110.17		0.1	-
38	507195.28	2296243.04		0.1	-
39	506911.61	2296350.83		0.1	-

40	506461.07	2296520.97		0.1	-
41	506415.00	2296538.11		0.1	-
42	506391.15	2296554.71		0.1	-
43	506344.29	2296598.83		0.1	-
44	505952.55	2296934.50		0.1	-
45	505759.84	2297293.40		0.1	-
46	505538.66	2297701.48		0.1	-
47	505443.56	2297881.53		0.1	-
48	505324.08	2298102.48		0.1	-
49	505304.39	2298395.61		0.1	-
50	505300.08	2298451.78		0.1	-
51	505226.51	2298619.54		0.1	-
52	505107.97	2298889.95		0.1	-
53	504893.96	2299378.73		0.1	-
54	504904.54	2299428.81		0.1	-
55	504903.19	2299436.76		0.1	-
56	504898.36	2299440.61		0.1	-
57	504892.19	2299440.89		0.1	-
58	504826.43	2299422.75		0.1	-
59	504730.32	2299396.42		0.1	-
60	504712.55	2299389.11		0.1	-
61	504719.70	2299370.49		0.1	-
62	504736.22	2299377.30		0.1	-
63	504831.74	2299403.47		0.1	-
64	504880.96	2299417.05		0.1	-
65	504874.60	2299384.49		0.1	-
66	504639.61	2299289.59		0.1	-
67	504586.36	2299268.58		0.1	-
68	504494.00	2299261.84		0.1	-
69	504448.50	2299360.84		0.1	-
70	504351.75	2299510.44		0.1	-
71	504188.29	2299763.13		0.1	-
72	504024.90	2300015.47		0.1	-

73	503896.66	2300323.90		0.1	-
74	503740.50	2300699.10		0.1	-
75	503605.19	2301024.45		0.1	-
76	503574.87	2301254.88		0.1	-
77	503849.80	2301256.18		0.1	-
78	503902.34	2301255.19		0.1	-
79	504011.73	2301253.20		0.1	-
80	504073.85	2301251.80		0.1	-
81	504091.96	2301246.48		0.1	-
82	504097.42	2301240.62		0.1	-
83	504111.67	2301251.80		0.1	-
84	504107.81	2301259.39		0.1	-
85	504089.74	2301359.72		0.1	-
86	504059.49	2301536.78		0.1	-
87	504030.46	2301704.44		0.1	-
88	504001.96	2301866.83		0.1	-
89	503968.95	2302056.72		0.1	-
90	503969.18	2302200.30		0.1	-
91	503987.02	2302373.11		0.1	-
92	504004.81	2302539.54		0.1	-
93	504023.40	2302713.13		0.1	-
94	504033.88	2302800.26		0.1	-
95	504145.26	2302872.76		0.1	-
96	504242.36	2302935.88		0.1	-
97	504303.12	2302968.08		0.1	-
98	504307.98	2302973.92		0.1	-
99	504347.02	2303102.40		0.1	-
100	504376.66	2303193.88		0.1	-
101	504470.93	2303326.49		0.1	-
102	504579.84	2303480.24		0.1	-
103	504667.89	2303604.37		0.1	-
104	504715.68	2303684.92		0.1	-
105	504752.64	2303747.90		0.1	-

106	504798.19	2303826.20		0.1	-
107	504931.17	2303762.44		0.1	-
108	504937.36	2303761.62		0.1	-
109	504942.78	2303764.58		0.1	-
110	504951.02	2303773.31		0.1	-
111	504957.79	2303787.52		0.1	-
112	504942.15	2303794.28		0.1	-
113	504933.26	2303783.63		0.1	-
114	504804.74	2303845.23		0.1	-
115	504812.01	2303928.19		0.1	-
116	504831.67	2304190.59		0.1	-
117	504843.34	2304357.76		0.1	-
118	504850.15	2304450.08		0.1	-
119	504855.93	2304532.28		0.1	-
120	504895.70	2304535.43		0.1	-
121	504941.79	2304540.48		0.1	-
122	505025.74	2304548.23		0.1	-
123	505068.33	2304551.93		0.1	-
124	505110.62	2304558.09		0.1	-
125	505132.31	2304500.58		0.1	-
126	505141.73	2304486.83		0.1	-
127	505158.74	2304497.98		0.1	-
128	505150.17	2304509.85		0.1	-
129	505129.77	2304563.98		0.1	-
130	505477.60	2304707.64		0.1	-
131	505698.74	2304669.96		0.1	-
132	505705.84	2304591.08		0.1	-
133	505712.63	2304516.58		0.1	-
134	505714.22	2304512.02		0.1	-
135	505722.31	2304500.77		0.1	-
136	505739.70	2304510.92		0.1	-
137	505732.32	2304520.88		0.1	-
138	505725.75	2304592.88		0.1	-

139	505717.97	2304679.38		0.1	-
140	505715.55	2304685.06		0.1	-
141	505710.24	2304688.23		0.1	-
142	505478.12	2304727.83		0.1	-
143	505472.76	2304727.25		0.1	-
144	505114.30	2304578.84		0.1	-
145	505066.31	2304571.83		0.1	-
146	504939.87	2304560.39		0.1	-
147	504893.97	2304555.35		0.1	-
148	504851.61	2304552.00		0.1	-
149	504717.05	2304752.54		0.1	-
150	504700.74	2304740.62		0.1	-
151	504836.34	2304538.85		0.1	-
152	504830.21	2304451.53		0.1	-
153	504823.39	2304359.20		0.1	-
154	504811.72	2304192.05		0.1	-
155	504792.08	2303929.88		0.1	-
156	504785.37	2303853.25		0.1	-
157	504707.61	2303884.76		0.1	-
158	504684.23	2303892.84		0.1	-
159	504677.23	2303874.37		0.1	-
160	504700.17	2303866.19		0.1	-
161	504779.61	2303834.04		0.1	-
162	504735.39	2303758.01		0.1	-
163	504698.47	2303695.10		0.1	-
164	504656.89	2303624.96		0.1	-
165	504636.34	2303640.55		0.1	-
166	504624.03	2303624.70		0.1	-
167	504646.00	2303608.11		0.1	-
168	504563.52	2303491.80		0.1	-
169	504454.62	2303338.06		0.1	-
170	504359.48	2303204.23		0.1	-
171	504327.94	2303108.41		0.1	-

172	504290.13	2302983.84		0.1	-
173	504232.60	2302953.35		0.1	-
174	504134.35	2302889.52		0.1	-
175	504019.06	2302814.48		0.1	-
176	504014.58	2302807.29		0.1	-
177	504003.54	2302715.45		0.1	-
178	503984.93	2302541.67		0.1	-
179	503967.13	2302375.27		0.1	-
180	503949.23	2302201.79		0.1	-
181	503948.96	2302055.76		0.1	-
182	503982.25	2301863.41		0.1	-
183	504010.75	2301701.00		0.1	-
184	504039.78	2301533.42		0.1	-
185	504070.03	2301356.34		0.1	-
186	504085.70	2301268.58		0.1	-
187	504073.05	2301272.12		0.1	-
188	504012.12	2301273.20		0.1	-
189	503902.71	2301275.19		0.1	-
190	503859.18	2301276.01		0.1	-
191	503855.46	2301327.64		0.1	-
192	503837.70	2301575.45		0.1	-
193	503837.86	2301589.55		0.1	-
194	503817.70	2301589.70		0.1	-
195	503817.72	2301574.36		0.1	-
196	503835.51	2301326.20		0.1	-
197	503839.12	2301276.10		0.1	-
198	503588.14	2301274.61		0.1	-
199	503563.65	2301275.11		0.1	-
200	503559.14	2301274.14		0.1	-
201	503554.66	2301269.88		0.1	-
202	503553.53	2301263.81		0.1	-
203	503584.49	2301029.66		0.1	-
204	503586.49	2301017.35		0.1	-

205	503722.03	2300691.43		0.1	-
206	503878.19	2300316.24		0.1	-
207	504006.82	2300006.88		0.1	-
208	504171.50	2299752.27		0.1	-
209	504334.99	2299499.52		0.1	-
210	504430.65	2299351.79		0.1	-
211	504478.67	2299247.22		0.1	-
212	504482.50	2299242.86		0.1	-
213	504488.50	2299241.38		0.1	-
214	504589.34	2299248.74		0.1	-
215	504647.02	2299271.01		0.1	-
216	504878.35	2299364.40		0.1	-
217	505089.65	2298881.93		0.1	-
218	505194.31	2298642.96		0.1	-
219	505197.74	2298635.19		0.1	-
220	504967.13	2298520.93		0.1	-
221	504884.50	2298629.10		0.1	-
222	504874.87	2298644.10		0.1	-
223	504858.32	2298633.48		0.1	-
224	504868.36	2298617.28		0.1	-
225	504956.20	2298502.25		0.1	-
226	504962.49	2298498.44		0.1	-
227	504968.61	2298499.34		0.1	-
228	505201.35	2298614.67		0.1	-
229	505209.30	2298608.99		0.1	-
230	505281.07	2298445.34		0.1	-
231	505284.44	2298394.28		0.1	-
232	505304.26	2298099.00		0.1	-
233	505425.96	2297872.02		0.1	-
234	505520.91	2297692.27		0.1	-
235	505742.20	2297283.97		0.1	-
236	505935.80	2296923.41		0.1	-
237	506330.75	2296584.11		0.1	-

238	506375.93	2296541.58		0.1	-
239	506380.79	2296523.69		0.1	-
240	506379.63	2296452.50		0.1	-
241	506390.90	2296004.22		0.1	-
242	506396.83	2295782.18		0.1	-
243	506356.57	2295767.02		0.1	-
244	506306.52	2295748.16		0.1	-
245	506300.41	2295741.50		0.1	-
246	506300.67	2295735.33		0.1	-
247	506304.50	2295730.48		0.1	-
248	506316.61	2295722.41		0.1	-
249	506400.88	2295659.74		0.1	-
250	506412.96	2295676.13		0.1	-
251	506331.58	2295736.23		0.1	-
252	506363.62	2295748.30		0.1	-
253	506410.53	2295765.97		0.1	-
254	506417.00	2295775.59		0.1	-
255	506410.90	2296004.78		0.1	-
256	506399.63	2296452.35		0.1	-
257	506400.79	2296523.63		0.1	-
258	506406.84	2296519.80		0.1	-
259	506454.03	2296502.25		0.1	-
260	506904.50	2296332.13		0.1	-
261	507188.30	2296224.30		0.1	-
262	507560.39	2296090.35		0.1	-
263	507565.06	2296090.05		0.1	-
264	507612.55	2296098.40		0.1	-
265	508512.03	2296307.65		0.1	-
266	508582.14	2296283.11		0.1	-
267	508872.93	2296171.55		0.1	-
268	508879.04	2296171.28		0.1	-
269	509245.49	2296273.95		0.1	-
270	509293.51	2296287.72		0.1	-

271	509585.92	2296093.71		0.1	-
272	509942.46	2295857.17		0.1	-
273	509882.36	2295517.40		0.1	-
274	509873.94	2295469.60		0.1	-
275	509866.61	2295459.28		0.1	-
276	509880.15	2295448.96		0.1	-
277	509886.22	2295453.69		0.1	-
278	509892.00	2295382.05		0.1	-
279	509885.76	2295338.18		0.1	-
280	509883.37	2295315.55		0.1	-
281	509869.49	2295221.66		0.1	-
282	509866.42	2295202.09		0.1	-
283	509854.83	2295179.54		0.1	-
284	509850.89	2295146.24		0.1	-
285	509853.52	2295118.80		0.1	-
286	509851.77	2295097.39		0.1	-
287	509847.90	2295042.50		0.1	-
288	509844.70	2295013.93		0.1	-
289	509836.73	2294982.27		0.1	-
290	509838.05	2294976.23		0.1	-
291	509853.98	2294948.98		0.1	-
292	509846.76	2294872.54		0.1	-
293	509815.01	2294846.38		0.1	-
294	509812.04	2294842.26		0.1	-
295	509797.93	2294805.66		0.1	-
296	509797.15	2294799.44		0.1	-
297	509803.18	2294792.94		0.1	-
298	509839.98	2294776.49		0.1	-
299	509857.25	2294731.51		0.1	-
300	509884.69	2294699.80		0.1	-
301	509916.91	2294694.84		0.1	-
302	509928.29	2294701.74		0.1	-
303	509936.49	2294728.41		0.1	-

304	509936.83	2294732.73		0.1	-
305	509934.38	2294751.34		0.1	-
306	509914.46	2294748.64		0.1	-
307	509916.72	2294732.17		0.1	-
308	509911.79	2294716.12		0.1	-
309	509894.08	2294719.39		0.1	-
310	509874.76	2294741.11		0.1	-
311	509857.21	2294787.46		0.1	-
312	509853.34	2294792.28		0.1	-
313	509820.00	2294807.32		0.1	-
314	509829.76	2294832.61		0.1	-
315	509862.70	2294859.76		0.1	-
316	509866.02	2294864.98		0.1	-
317	509874.20	2294950.26		0.1	-
318	509872.88	2294956.28		0.1	-
319	509857.39	2294982.78		0.1	-
320	509864.25	2295009.65		0.1	-
321	509867.79	2295040.44		0.1	-
322	509871.71	2295095.88		0.1	-
323	509873.52	2295118.06		0.1	-
324	509870.90	2295147.05		0.1	-
325	509874.43	2295175.15		0.1	-
326	509885.91	2295197.26		0.1	-
327	509889.25	2295218.56		0.1	-
328	509903.16	2295312.65		0.1	-
329	509905.55	2295335.32		0.1	-
330	509912.02	2295382.62		0.1	-
331	509902.29	2295502.80		0.1	-
332	509902.21	2295514.74		0.1	-
333	509961.10	2295847.86		0.1	-
334	509990.24	2295835.76		0.1	-
335	510112.91	2295785.18		0.1	-
336	510155.06	2295763.66		0.1	-

337	510301.24	2295715.83		0.1	-
338	510354.05	2295703.61		0.1	-
339	510500.64	2295657.50		0.1	-
340	510570.81	2295608.59		0.1	-
341	510679.92	2295532.47		0.1	-
342	510731.76	2295496.20		0.1	-
343	510781.36	2295461.72		0.1	-
344	510977.31	2295325.04		0.1	-
345	510999.21	2295026.14		0.1	-
346	511005.95	2294951.83		0.1	-
347	511032.40	2294593.09		0.1	-
348	510924.32	2294284.37		0.1	-
349	510838.79	2294039.85		0.1	-
350	510838.77	2294033.24		0.1	-
351	510842.22	2294023.46		0.1	-
1	510860.52	2294031.74		0.1	-

3. Сведения о характерных точках части (частей) границы объекта

Обозначение характерных точек части границы	Координаты, м		Метод определения координат характерной точки	Средняя квадратическая погрешность положения характерной точки (Mt), м	Описание обозначения точки на местности (при наличии)
	X	Y			
1	2	3	4	5	6
-	-	-	-	-	-

Раздел 3

Сведения о местоположении измененных (уточненных) границ объекта

1. Система координат -

2. Сведения о характерных точках границ объекта

Обозначение характерных точек границ	Существующие координаты, м		Измененные (уточненные) координаты, м		Метод определения координат характерной точки	Средняя квадратическая погрешность положения характерной точки (Mt), м	Описание обозначения точки на
	X	Y	X	Y			
1	2	3	4	5	6	7	8
-	-	-	-	-	-	-	

3. Сведения о характерных точках части (частей) границы объекта

Обозначение характерных точек части границы	Существующие координаты, м		Измененные (уточненные) координаты, м		Метод определения координат характерной точки	Средняя квадратическая погрешность положения характерной точки (Mt), м	Описание обозначения точки на
	X	Y	X	Y			
1	2	3	4	5	6	7	8
-	-	-	-	-	-	-	

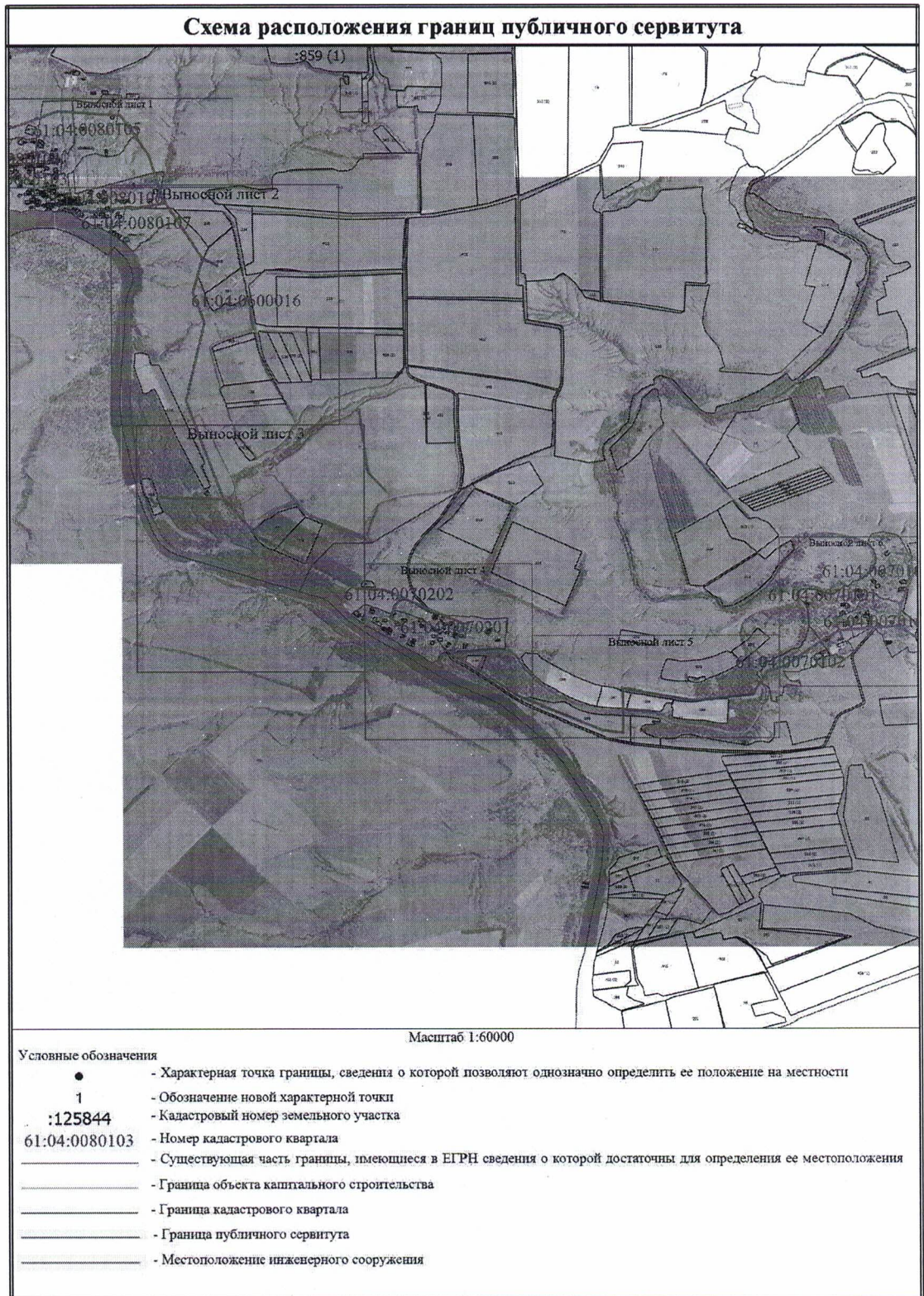


Схема расположения границ публичного сервитута

Ваносной лист 1



Масштаб 1:10000

Условные обозначения

- - Характерная точка границы, сведения о которой позволяют однозначно определить ее положение на местности
- 1 - Обозначение новой характерной точки
- :125844 - Кадастровый номер земельного участка
- 61:04:0070101 - Номер кадастрового квартала
- _____ - Существующая часть границы, имеющаяся в ЕГРН сведения о которой достаточны для определения ее местоположения
- _____ - Граница объекта капитального строительства
- _____ - Граница кадастрового квартала
- _____ - Граница публичного сервитута
- _____ - Местоположение инженерного сооружения

Схема расположения границ публичного сервитута

Выносной лист 3



Масштаб 1:15000

Условные обозначения

- - Характерная точка границы, сведения о которой позволяют однозначно определить ее положение на местности
- 1 - Обозначение новой характерной точки
- :125844 - Кадастровый номер земельного участка
- 61:04:0080103 - Номер кадастрового квартала
- - Существующая часть границы, имеющиеся в ЕПРН сведения о которой достаточны для определения ее местоположения
- - Граница кадастрового квартала
- - Граница публичного сервитута
- - Местоположение инженерного сооружения

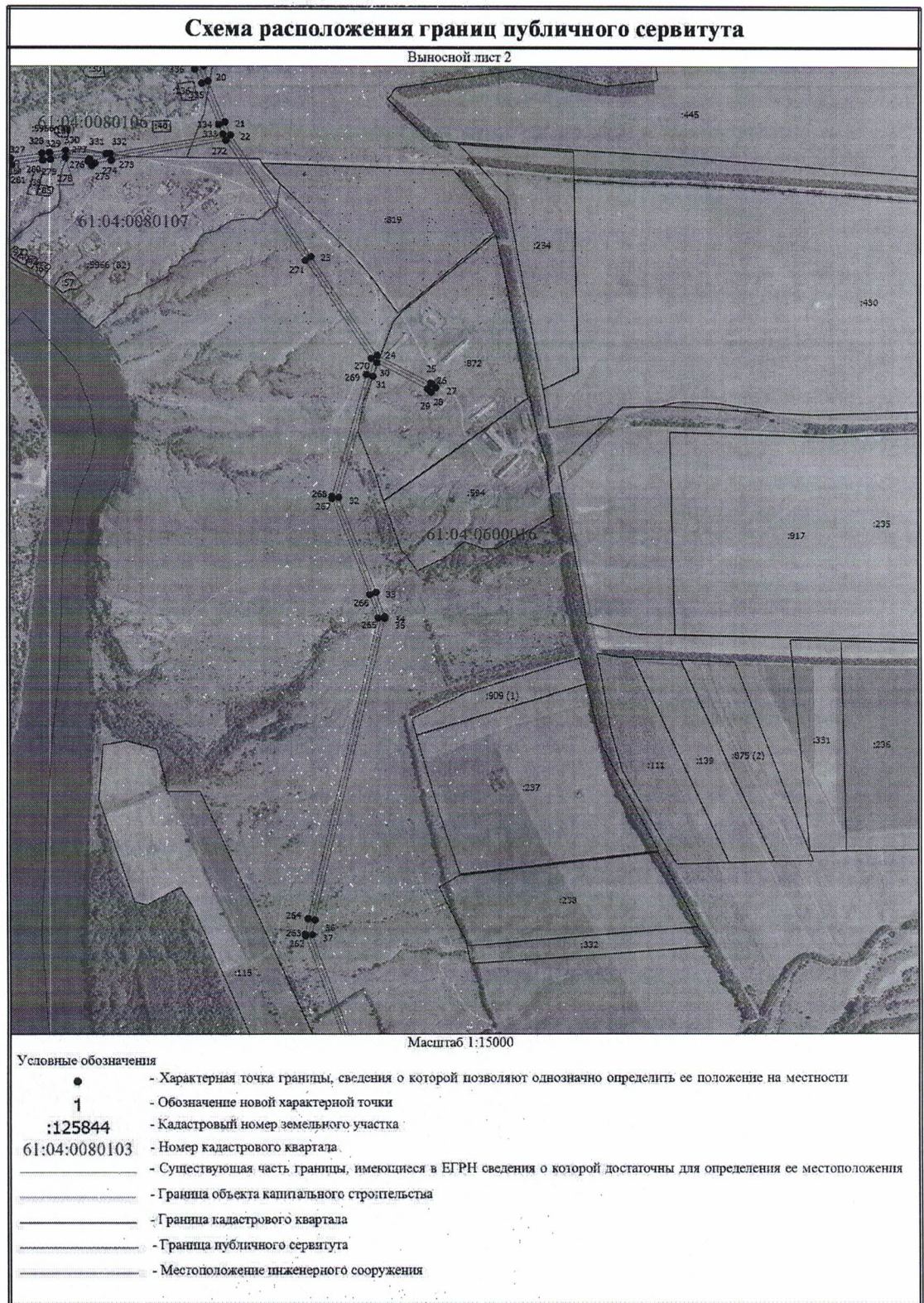


Схема расположения границ публичного сервитута

Выносной лист 4



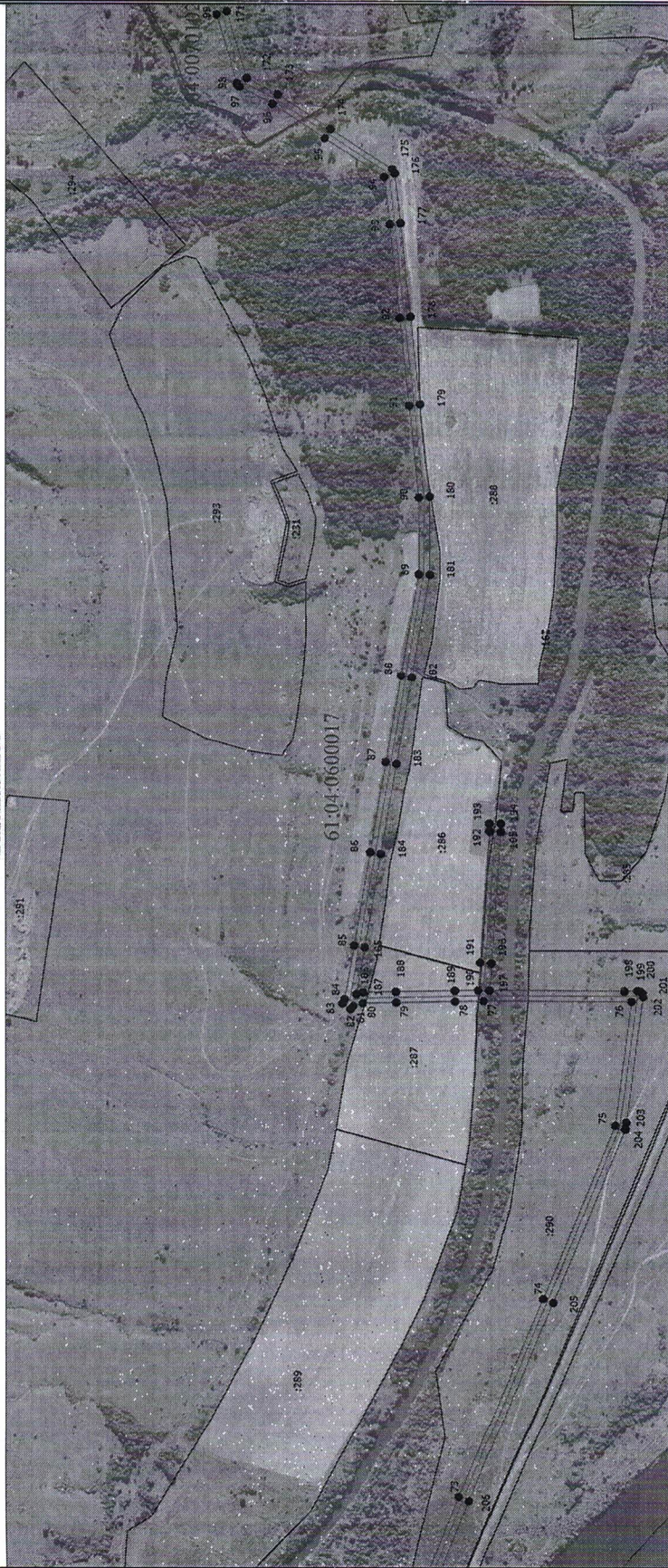
Масштаб 1:11000

Условные обозначения

- - Характерная точка границы, сведения о которой позволяют однозначно определить ее положение на местности
- 1 - Обозначение новой характерной точки
- :125844 - Кадастровый номер земельного участка
- 61:04:0080103 - Номер кадастрового квартала
- - Существующая часть границы, имеющиеся в ЕГРН сведения о которой достаточны для определения ее местоположения
- - Граница объекта капитального строительства
- - Граница кадастрового квартала
- - Граница публичного сервитута
- - Местоположение инженерного сооружения

Схема расположения границ публичного сервитута

Выносной лист 5



Масштаб 1:11000

Условные обозначения

- - Характерная точка границы, сведения о которой позволяют однозначно определить ее положение на местности
- 1 - Обозначение новой характерной точки
- :125844 - Кадастровый номер земельного участка
- 61:04:0080103 - Номер кадастрового квартала
- - Существующая часть границы, имеющаяся в ЕГРН сведения о которой достаточны для определения ее местоположения
- - Граница кадастрового квартала
- - Граница публичного сервитута
- - Местоположение инженерного сооружения

Схема расположения границ публичного сервитута

Выносной лист 6



Масштаб 1:9300

Условные обозначения

- - Характерная точка границы, сведения о которой позволяют однозначно определить ее положение на местности
- 1 - Обозначение новой характерной точки
- :125844 - Кадастровый номер земельного участка
- 61:04:0080103 - Номер кадастрового квартала
- (with dots) - Существующая часть границы, имеющаяся в ЕГРН сведения о которой достаточны для определения ее местоположения
- (solid) - Граница объекта капитального строительства
- (dashed) - Граница кадастрового квартала
- (dotted) - Граница публичного сервитута
- (with cross-hatch) - Местоположение инженерного сооружения

Управляющий делами



Василь

Л.Г. Василенко