



РОССИЙСКАЯ ФЕДЕРАЦИЯ
РОСТОВСКАЯ ОБЛАСТЬ
МУНИЦИПАЛЬНОЕ ОБРАЗОВАНИЕ «БЕЛОКАЛИТВИНСКИЙ РАЙОН»
АДМИНИСТРАЦИЯ БЕЛОКАЛИТВИНСКОГО РАЙОНА

ПОСТАНОВЛЕНИЕ

от 30.08.2021 № 1333

г. Белая Калитва

Об установлении публичного сервитута

На основании ходатайства Публичного акционерного общества «Россети Юг» (ИНН 6164266561) об установлении публичного сервитута в отношении земель и (или) земельных участков в целях эксплуатации объекта энергетики ВЛ-10 кВ № 1 ПС Голово-Калитвенская, руководствуясь статьей 23 и главой V⁷ Земельного кодекса Российской Федерации, постановлением Правительства Российской Федерации от 24.02.2009 № 160 «О порядке установления охранных зон объектов электросетевого хозяйства и особых условий использования земельных участков, расположенных в границах таких зон», постановлением Правительства Российской Федерации от 26.08.2013 № 736 «О некоторых вопросах установления охранных зон объектов электросетевого хозяйства», Администрация Белокалитвинского района **п о с т а н о в л я е т :**

1. Установить публичный сервитут в отношении земельных участков по перечню согласно приложению № 1 к настоящему постановлению в целях эксплуатации объекта энергетики ВЛ-10 кВ № 1 ПС Голово-Калитвенская, общей площадью 839111 кв.м, местоположение которого: Ростовская область, Белокалитвинский район (далее – публичный сервитут).

2. Утвердить границы публичного сервитута согласно приложению № 2.

3. Определить обладателем публичного сервитута Публичное акционерное общество «Россети Юг» (ИНН 6164266561).

4. Определить, что срок, в течение которого использование земельных участков согласно приложению № 1 к настоящему постановлению и (или) расположенных на них объектов недвижимого имущества в соответствии с их разрешенным использованием будет невозможно или существенно затруднено в связи с осуществлением публичного сервитута, при необходимости устанавливается публичным акционерным обществом «Россети Юг» ежегодно с 01 января по 31 декабря.

5. Определить, что график проведения работ при осуществлении деятельности, для обеспечения которой установлен публичный сервитут в отношении земельных участков, находящихся в государственной или муниципальной собственности и не предоставленных гражданам или юридическим лицам, устанавливается Публичным акционерным обществом «Россети Юг» ежегодно с 01 января по 31 декабря.

6. В соответствии с пунктом 4 статьи 3.6 Федерального закона от 25.10.2001 № 137-ФЗ «О введении в действие Земельного кодекса Российской Федерации», плата за публичный сервитут, не устанавливается, в том числе в случае установления публичного сервитута в отношении земельных участков, находящихся в частной собственности.

7. Комитету по управлению имуществом Администрации Белокалитвинского района в установленном Земельным кодексом Российской Федерации порядке в течение пяти рабочих дней со дня принятия данного постановления обеспечить:

1) размещение настоящего постановления на официальном сайте Администрации Белокалитвинского района и опубликовать в официальном приложении Белокалитвинской общественно-политической газеты «Перекресток» - «Муниципальный вестник» (подпункт 2 пункта 7 статьи 39.43 Земельного кодекса Российской Федерации);

2) направление копии настоящего постановления правообладателям земельных участков, в отношении которых принято решение об установлении публичного сервитута и сведения о правах, на которые поступили в соответствии с пунктом 1 или 8 статьи 39.42 Земельного Кодекса Российской Федерации, с уведомлением о вручении по почтовым адресам, указанным в выписке из Единого государственного реестра недвижимости и в заявлениях об учете прав (обременений прав) на земельные участки. Если указанные правообладатели сообщили адрес для связи в виде электронной почты, обеспечить отправление им копии решения об установлении публичного сервитута в электронной форме (подпункт 3 пункта 7 статьи 39.43 Земельного кодекса Российской Федерации);

3) направление копии настоящего постановления об установлении публичного сервитута в Межмуниципальный отдел по Белокалитвинскому, Тацинскому районам Управления Федеральной службы государственной регистрации, кадастра и картографии по Ростовской области;

4) направление в адрес ПАО «Россети Юг» копии настоящего постановления об установлении публичного сервитута, а также сведения о лицах, являющихся правообладателями земельных участков, сведения о лицах, подавших заявления об учете их прав (обременений прав) на земельные участки, способах связи с ними, копий документов, подтверждающих права указанных лиц на земельные участки (подпункт 5 пункта 7 статьи 39.43 Земельного кодекса Российской Федерации).

8. Публичный сервитут считается установленным со дня внесения сведений о нем в Единый государственный реестр недвижимости.

9. Настоящее постановление вступает в силу со дня его подписания.

10. Контроль за исполнением настоящего постановления возложить на заместителя главы Администрации Белокалитвинского района по строительству, промышленности, транспорту, связи Голубова В.Г.

Глава Администрации
Белокалитвинского района



О.А. Мельникова

Приложение № 1
к постановлению
Администрации
Белокалитвинского района
от 30.08.2021 № 1333

ПЕРЕЧЕНЬ

земельных участков, в отношении которых устанавливается публичный
сервитут

1. 61:04:0600001:6 (вх. 61:04:0600001:58, 61:04:0600001:438, 61:04:0600001:87), местоположение: Ростовская область., Белокалитвинский район, земли бывшего колхоза "Красное Знамя";
2. 61:04:0600001:200 (вх. 61:04:0600001:205), местоположение: Ростовская область, Белокалитвинский район, в границах бывшего ОАО "Марьевское";
3. 61:04:0600002:138 (вх. 61:04:0600002:538, 61:04:0600002:455, 61:04:0600002:186, 61:04:0600002:164, 61:04:0600002:171, 61:04:0600002:144), местоположение: Ростовская обл., р-н Белокалитвинский, участок в границах бывшего КХ "Прогресс";
4. 61:04:0600002:236 (вх. 61:04:0600002:239, 61:04:0600002:240), местоположение: Ростовская область, Белокалитвинский район, в границах бывшего колхоза "Прогресс";
5. 61:04:0600003:181 (вх. 61:04:0600003:182), местоположение: Ростовская обл., р-н Белокалитвинский, в границах бывшего колхоза им. Щаденко (СХПК "Нива");
6. 61:04:0090101:258, местоположение: Ростовская область, р-н Белокалитвинский, с/п Ильинское;
7. 61:04:0090102:89, местоположение: Ростовская обл., р-н Белокалитвинский, х Головка, ул. Песчаная, 32;
8. 61:04:0140601:168, местоположение: Ростовская обл., р-н Белокалитвинский;
9. 61:04:0140601:79, местоположение: Ростовская обл., р-н Белокалитвинский, Ильинское сельское поселение, х. Марьевка, ул. Центральная, 2;
10. 61:04:0140701:232, местоположение: Российская Федерация, Ростовская область, р-н Белокалитвинский, Ильинское сельское поселение, х Курнаковка, ул. Подгорная, 10-а;
11. 61:04:0600001:102, местоположение: Ростовская обл., р-н Белокалитвинский, х Марьевка;
12. 61:04:0600001:104, местоположение: Ростовская обл., р-н Белокалитвинский;
13. 61:04:0600001:106, местоположение: Ростовская обл., р-н Белокалитвинский, х Лагутьевский;

14. 61:04:0600001:128, местоположение: Ростовская обл., р-н Белокалитвинский, Ильинское сельское поселение, из земель ОАО "Марьевское", контур № 303;
15. 61:04:0600001:217, местоположение: Ростовская обл., р-н Белокалитвинский, под автомобильной дорогой х. Марьевка - х. Лагутьевский протяженностью 7650 м;
16. 61:04:0600001:218, местоположение: Ростовская область, Белокалитвинский район, под автомобильной дорогой х. Лагутьевский - х. Шарковка протяженностью 1600 м;
17. 61:04:0600001:225, местоположение: Ростовская обл., р-н Белокалитвинский, территория Ильинского сельского поселения;
18. 61:04:0600001:226, местоположение: Ростовская обл., р-н Белокалитвинский, территория Ильинского сельского поселения;
19. 61:04:0600001:227, местоположение: Ростовская обл., р-н Белокалитвинский, территория Ильинского сельского поселения;
20. 61:04:0600001:274, местоположение: на территории Ильинского сельского поселения, расположенного примерно на расстоянии 400 м. по направлению на северо-восток от ориентира: Ростовская область, Белокалитвинский район, х. Новопокровский;
21. 61:04:0600001:285, местоположение: Ростовская область, р-н Белокалитвинский, земли бывшего колхоза "Красное Знамя", пашня контур № 35, пастбище контур № 50, пастбище контур № 51;
22. 61:04:0600001:305, местоположение: Ростовская область, р-н Белокалитвинский, Установлено относительно ориентира Россия, Ростовская обл., Белокалитвинский район, земли бывшего колхоза "Красное знамя" расположенного в границах участка;
23. 61:04:0600001:337, местоположение: Россия, Ростовская область, Белокалитвинский район, земли бывшего колхоза "Красное Знамя", расположенного в границах участка;
24. 61:04:0600001:341, местоположение: Российская Федерация, Ростовская область, р-н Белокалитвинский, установлено относительно ориентира Россия, Ростовская область, Белокалитвинский район, земли бывшего колхоза "Красное Знамя", расположенного в границах участка;
25. 61:04:0600001:376, местоположение: Российская Федерация, Ростовская область, р-н Белокалитвинский, из земель бывшего колхоза "Красное Знамя";
26. 61:04:0600001:403, местоположение: Российская Федерация, Ростовская область, р-н Белокалитвинский, из земель бывшего колхоза "Красное Знамя";
27. 61:04:0600001:411, местоположение: Российская Федерация, Ростовская область, р-н Белокалитвинский, из земель бывшего колхоза "Красное Знамя";
28. 61:04:0600001:422, местоположение: Ростовская область, Белокалитвинский р-н, х Марьевка;

29. 61:04:0600001:431, местоположение: Ростовская область, р-н Белокалитвинский, с/п Ильинское, примыкающий с северо-востока к земельному участку с кадастровым номером 61:04:0600001:305;
30. 61:04:0600001:436, местоположение: Ростовская область, р-н Белокалитвинский, х. Марьевка, Ильинское сельское поселение, в 2,5 км на юго-запад от ул. Юбилейная,33;
31. 61:04:0600001:443, местоположение: Ростовская область, р-н Белокалитвинский, х. Марьевка, земли бывшего колхоза "Красное Знамя";
32. 61:04:0600001:464, местоположение: Ростовская область, р-н Белокалитвинский, Ильинское сельское поселение, х. Марьевка, в 0,9 км на юго-запад от ул. Юбилейная, 33;
33. 61:04:0600001:99, местоположение: Ростовская обл., р-н Белокалитвинский;
34. 61:04:0600002:418, местоположение: Местоположение установлено относительно ориентира, расположенного в границах участка. Почтовый адрес ориентира: Ростовская обл., р-н Белокалитвинский, участок в границах бывшего КХ "Прогресс";
35. 61:04:0600002:447, местоположение: примерно на расстоянии 1030 м. по направлению на восток от ориентира: Ростовская область, Белокалитвинский район, х. Ильинка, ул. Юбилейная, 34;
36. 61:04:0600002:475, местоположение: Российская Федерация, Ростовская область, р-н Белокалитвинский, участок в границах бывшего КХ "Прогресс";
37. 61:04:0600002:500, местоположение: Российская Федерация, Ростовская область, р-н Белокалитвинский, участок в границах бывшего КХ "Прогресс";
38. 61:04:0600002:506, местоположение: Ростовская область, р-н Белокалитвинский, х. Ильинка, в границах бывшего КХ "Прогресс";
39. 61:04:0600002:507, местоположение: Российская Федерация, Ростовская область, р-н Белокалитвинский, в границах бывшего колхоза "Прогресс";
40. 61:04:0600002:508, местоположение: Ростовская область, Белокалитвинский район, Ильинское сельское поселение, х. Ильинка, в 0,5 км на юг от ул.Советская,6;
41. 61:04:0600002:546, местоположение: Ростовская область, р-н Белокалитвинский, участок в границах бывшего КХ " Прогресс";
42. 61:04:0600002:553, местоположение: Ростовская область, р-н Белокалитвинский, участок в границах бывшего КХ "Прогресс";
43. 61:04:0600002:774, местоположение: Ростовская обл., р-н Белокалитвинский, Ильинское сельское поселение, в 1,5 км на восток от ул. Первомайская,18;
44. 61:04:0600003:301, местоположение: Ростовская обл., Белокалитвинский район из земель бывшего колхоза им. Щаденко (КП "Нива"), расположенного в границах участка;

45. 61:04:0600003:356, местоположение: Российская Федерация, Ростовская область, р-н Белокалитвинский, из земель бывшего колхоза им. Щаденко (КП "Нива");
46. 61:04:0600003:367, местоположение: Российская Федерация, Ростовская область, р-н Белокалитвинский, с/п Ильинское;
47. 61:04:0600003:369, местоположение: Российская Федерация, Ростовская область, р-н Белокалитвинский, из земель бывшего колхоза им. Щаденко (КП "Нива");
48. 61:04:0600003:379, местоположение: Ростовская область, р-н Белокалитвинский, Ильинское сельское поселение, х Головка, в 0,8 км на юго-восток от ул. Песчаная,18;
49. 61:04:0600003:404, местоположение: Российская Федерация, Ростовская область, р-н Белокалитвинский, Ильинское сельское поселение;
50. 61:04:0600003:434, местоположение: Ростовская область, р-н Белокалитвинский, х. Головка, Ильинское сельское поселение, в 1,2 км на север от ул. Песчаная, 18;
51. 61:04:0600003:447, местоположение: Ростовская область, р-н Белокалитвинский, х Головка, Ильинское сельское поселение в 0,8 км на север от ул. Песчаная,18;
52. 61:04:0000000:166, местоположение: Ростовская обл., р-н Белокалитвинский, под автомобильной дорогой по ул. Новопокровская в х. Новопокровский протяженностью 1465 м;
53. 61:04:0000000:170, местоположение: Ростовская обл., р-н Белокалитвинский, под автомобильной дорогой подъезд от автомобильной дороги х. Ильинка - х. Марьевка к х. Березово-Федоровка протяженностью 566 м;
54. 61:04:0000000:5759, местоположение: Ростовская область, р-н Белокалитвинский, земли бывшего колхоза "Красное Знамя";
55. 61:04:0000000:5779, местоположение: Ростовская область, р-н Белокалитвинский, с/п Ильинское, примыкающий с юго-востока к земельному участку с кадастровым номером 61:04:0600000:5759;
56. 61:04:0600002:538, местоположение: -;
57. 61:04:0600001:374, местоположение: Ростовская область, р-н Белокалитвинский, Ильинское сельское поселение, х. Марьевка в 3,4 км на восток от ул. Юбилейная, 53;
58. 61:04:0600001:440, местоположение: Ростовская область, р-н Белокалитвинский, х Марьевка, Ильинское сельское поселение, земли бывшего колхоза "Красное Знамя" ;
59. 61:04:0600001:445, местоположение: Ростовская область, р-н Белокалитвинский, х Марьевка, земли бывшего колхоза "Красное знамя";
60. 61:04:0600001:449, местоположение: Ростовская область, р-н Белокалитвинский, земли бывшего колхоза "Красное Знамя";
61. 61:04:0600002:452, местоположение: Ростовская область, р-н Белокалитвинский, установлено относительно ориентира Ростовская обл., Белокалитвинский район, участок в границах бывшего КХ "Прогресс", расположенного в границах участка;

62. 61:04:0600002:469, местоположение: Российская Федерация, Ростовская область, р-н Белокалитвинский, из земель бывшего КХ "Прогресс";
63. 61:04:0600002:486, местоположение: Российская Федерация, Ростовская область, р-н Белокалитвинский, участок в границах бывшего КХ "Прогресс";
64. 61:04:0600002:487, местоположение: Российская Федерация, Ростовская область, р-н Белокалитвинский, участок в границах бывшего КХ "Прогресс";
65. 61:04:0600001:311, местоположение: Российская Федерация, Ростовская область, р-н Белокалитвинский, из земель бывшего колхоза "Красное Знамя";
66. 61:04:0600001:462, местоположение: Ростовская область, р-н Белокалитвинский, земли бывшего колхоза "Красное Знамя";
67. 61:04:0600002:775, местоположение: Российская Федерация, Ростовская область, Белокалитвинский район, земли СХПК "Прогресс" (к-р №50,53,38,36,35).

Примечание: адреса или описание местоположения земельных участков приведены в соответствии с выписками из Единого государственного реестра недвижимости.

Управляющий делами



Л.Г. Василенко

Приложение № 2
к постановлению
Администрации
Белокалитвинского района
от 30.08.2021 № 1333

ОПИСАНИЕ МЕСТОПОЛОЖЕНИЯ ГРАНИЦ					
Публичный сервитут ВЛ-10 кВ №1 ПС Голово-Калитвенская					
(наименование объекта, местоположение границ которого описано (далее - объект))					
Раздел 1					
Сведения об объекте					
№ п/п	Характеристики объекта			Описание характеристик	
1	2			3	
1.	Местоположение объекта			Ростовская область, район Белокалитвинский	
2.	Площадь объекта +/- величина погрешности определения площади (Р +/- Дельта Р)			839111 +/- 321 м ²	
3.	Иные характеристики объекта			Публичный сервитут. В целях эксплуатации объекта энергетики ВЛ-10 кВ №1 ПС Голово-Калитвенская. Срок публичного сервитута 49 лет. Владелец публичного сервитута - публичное акционерное общество «Россети Юг» ИНН 6164266561, ОГРН1076164009096, почтовый адрес: 344002, г.Ростов-на-Дону, ул.Большая Садовая, д.49, адрес электронной почты office@rosseti-yug.ru	
Раздел 2					
Сведения о местоположении границ объекта					
1. Система координат МСК-61					
2. Сведения о характерных точках границ объекта					
Обозначение характерных точек границ	Координаты, м		Метод определения координат характерной точки	Средняя квадратическая погрешность положения характерной точки (Mt), м	Описание обозначения точки на местности (при наличии)
	X	Y			
1	2	3	4	5	6
1	567063.98	2308908.13	Метод спутниковых геодезических измерений (определений)	0.1	-
2	567374.99	2309376.47		0.1	-
3	567376.62	2309382.93		0.1	-
4	567345.64	2309715.46		0.1	-
5	567268.89	2310499.16		0.1	-
6	567188.34	2311401.66		0.1	-
7	567440.13	2311926.63		0.1	-
8	567608.81	2312281.82		0.1	-
9	567656.42	2312386.35		0.1	-
10	567835.38	2312760.89		0.1	-
11	568272.28	2313675.90		0.1	-

12	568330.16	2313683.83		0.1	-
13	568482.68	2313652.80		0.1	-
14	568791.43	2313587.60		0.1	-
15	568874.89	2313568.51		0.1	-
16	568880.64	2313568.90		0.1	-
17	568885.47	2313572.75		0.1	-
18	568899.69	2313594.48		0.1	-
19	568882.70	2313605.16		0.1	-
20	568872.59	2313589.55		0.1	-
21	568795.81	2313607.11		0.1	-
22	568486.77	2313672.38		0.1	-
23	568332.49	2313703.77		0.1	-
24	568329.13	2313703.88		0.1	-
25	568277.52	2313696.81		0.1	-
26	568349.95	2314163.53		0.1	-
27	568480.50	2315019.40		0.1	-
28	568486.34	2315066.82		0.1	-
29	568511.29	2315203.40		0.1	-
30	568570.91	2315578.98		0.1	-
31	568781.75	2315815.54		0.1	-
32	568998.58	2316058.90		0.1	-
33	569937.89	2317042.19		0.1	-
34	570216.89	2317319.45		0.1	-
35	570386.91	2317487.83		0.1	-
36	570398.31	2317466.48		0.1	-
37	570468.90	2317416.28		0.1	-
38	571202.45	2316911.71		0.1	-
39	571409.52	2316769.60		0.1	-
40	571182.81	2316495.01		0.1	-
41	571177.09	2316487.41		0.1	-
42	571192.30	2316474.89		0.1	-
43	571198.24	2316482.28		0.1	-
44	571426.11	2316758.28		0.1	-
45	571439.19	2316749.40		0.1	-
46	571446.20	2316747.78		0.1	-
47	571565.39	2316764.81		0.1	-
48	571803.73	2316833.42		0.1	-
49	572009.95	2316982.18		0.1	-
50	572022.16	2316986.15		0.1	-
51	572016.82	2317005.46		0.1	-
52	572002.40	2317000.77		0.1	-
53	571999.55	2316999.35		0.1	-
54	571793.45	2316850.66		0.1	-
55	571573.73	2316787.82		0.1	-
56	571570.22	2316792.76		0.1	-
57	571558.13	2316789.90		0.1	-
58	571555.88	2316783.48		0.1	-
59	571447.22	2316768.12		0.1	-
60	571429.82	2316779.92		0.1	-
61	571213.78	2316928.19		0.1	-
62	570480.43	2317432.62		0.1	-

63	570412.05	2317481.25		0.1	-
64	570402.01	2317502.78		0.1	-
65	570681.77	2317779.60		0.1	-
66	571003.86	2318105.77		0.1	-
67	571229.66	2318338.71		0.1	-
68	571313.16	2318317.22		0.1	-
69	571327.75	2318310.31		0.1	-
70	571335.78	2318328.88		0.1	-
71	571319.04	2318336.36		0.1	-
72	571245.85	2318355.19		0.1	-
73	571324.50	2318435.00		0.1	-
74	571399.77	2318514.30		0.1	-
75	571449.04	2318562.00		0.1	-
76	571698.85	2318825.48		0.1	-
77	571723.89	2318797.51		0.1	-
78	571903.79	2318638.55		0.1	-
79	571906.41	2318635.93		0.1	-
80	571910.96	2318625.27		0.1	-
81	571929.93	2318632.49		0.1	-
82	571923.89	2318645.82		0.1	-
83	571917.26	2318653.34		0.1	-
84	571738.40	2318811.29		0.1	-
85	571712.69	2318840.01		0.1	-
86	572224.53	2319375.36		0.1	-
87	572238.95	2319377.62		0.1	-
88	572256.31	2319375.74		0.1	-
89	572721.31	2319408.88		0.1	-
90	572845.90	2319500.24		0.1	-
91	573046.95	2319657.95		0.1	-
92	573098.34	2319506.71		0.1	-
93	573101.74	2319501.98		0.1	-
94	573126.79	2319482.62		0.1	-
95	573138.65	2319498.48		0.1	-
96	573116.29	2319516.03		0.1	-
97	573063.62	2319671.04		0.1	-
98	573576.82	2320074.30		0.1	-
99	573640.85	2320058.79		0.1	-
100	574124.25	2319932.70		0.1	-
101	574445.54	2319849.65		0.1	-
102	574403.88	2319749.60		0.1	-
103	574202.79	2319266.47		0.1	-
104	574017.71	2318817.84		0.1	-
105	574000.81	2318824.20		0.1	-
106	573994.44	2318805.22		0.1	-
107	574014.52	2318797.66		0.1	-
108	574018.82	2318776.89		0.1	-
109	574058.58	2318678.99		0.1	-
110	574479.69	2318060.76		0.1	-
111	575135.62	2316939.34		0.1	-
112	575140.24	2316935.23		0.1	-
113	575144.14	2316934.38		0.1	-

114	575161.05	2316934.07		0.1	-
115	575160.95	2316954.19		0.1	-
116	575150.03	2316954.32		0.1	-
117	574496.78	2318071.16		0.1	-
118	574076.40	2318688.36		0.1	-
119	574037.70	2318783.53		0.1	-
120	574033.64	2318804.03		0.1	-
121	574221.26	2319258.80		0.1	-
122	574418.49	2319732.65		0.1	-
123	574432.78	2319726.44		0.1	-
124	574440.50	2319745.27		0.1	-
125	574426.17	2319751.11		0.1	-
126	574468.43	2319852.60		0.1	-
127	574469.18	2319857.06		0.1	-
128	574466.92	2319862.81		0.1	-
129	574461.70	2319866.13		0.1	-
130	574129.29	2319952.06		0.1	-
131	573645.82	2320078.16		0.1	-
132	573580.48	2320093.99		0.1	-
133	573500.00	2320208.68		0.1	-
134	573503.07	2320234.40		0.1	-
135	573483.32	2320236.89		0.1	-
136	573479.69	2320207.28		0.1	-
137	573481.43	2320200.34		0.1	-
138	573560.83	2320087.17		0.1	-
139	573045.70	2319682.39		0.1	-
140	572833.88	2319516.23		0.1	-
141	572715.53	2319428.56		0.1	-
142	572255.84	2319395.75		0.1	-
143	572243.16	2319397.58		0.1	-
144	572234.41	2319397.16		0.1	-
145	572365.97	2319785.46		0.1	-
146	572614.38	2320504.90		0.1	-
147	572958.51	2321501.63		0.1	-
148	573250.90	2322292.62		0.1	-
149	573273.56	2322347.94		0.1	-
150	573503.09	2322962.34		0.1	-
151	573541.28	2322975.96		0.1	-
152	573547.30	2322981.91		0.1	-
153	573700.18	2323395.40		0.1	-
154	573884.98	2323883.15		0.1	-
155	574364.23	2323852.83		0.1	-
156	574371.92	2323855.73		0.1	-
157	574462.89	2323946.43		0.1	-
158	574558.82	2323962.34		0.1	-
159	574736.47	2324095.44		0.1	-
160	574749.96	2324091.36		0.1	-
161	574758.36	2324092.58		0.1	-
162	575823.79	2324794.76		0.1	-
163	575834.75	2324794.47		0.1	-
164	575850.30	2324799.97		0.1	-

165	575843.29	2324819.17		0.1	-
166	575830.13	2324814.09		0.1	-
167	575816.64	2324813.95		0.1	-
168	574751.27	2324111.86		0.1	-
169	574737.40	2324116.05		0.1	-
170	574728.49	2324114.47		0.1	-
171	574557.56	2323985.67		0.1	-
172	574548.79	2323998.78		0.1	-
173	574496.28	2324282.50		0.1	-
174	574494.89	2324298.38		0.1	-
175	574474.83	2324296.12		0.1	-
176	574476.54	2324279.25		0.1	-
177	574529.50	2323993.11		0.1	-
178	574538.14	2323978.73		0.1	-
179	574470.53	2323967.91		0.1	-
180	574472.88	2323980.61		0.1	-
181	574472.81	2323984.60		0.1	-
182	574469.56	2324000.17		0.1	-
183	574449.50	2323995.96		0.1	-
184	574452.85	2323982.26		0.1	-
185	574448.85	2323960.67		0.1	-
186	574360.99	2323873.08		0.1	-
187	573882.51	2323903.35		0.1	-
188	573865.40	2323919.61		0.1	-
189	573940.64	2324115.95		0.1	-
190	573939.16	2324125.71		0.1	-
191	573828.85	2324265.77		0.1	-
192	573822.12	2324269.88		0.1	-
193	573815.13	2324267.68		0.1	-
194	573795.91	2324253.78		0.1	-
195	573787.58	2324253.16		0.1	-
196	573776.49	2324257.64		0.1	-
197	573744.67	2324307.67		0.1	-
198	573736.98	2324312.28		0.1	-
199	573730.97	2324310.81		0.1	-
200	573509.19	2324173.65		0.1	-
201	573504.17	2324167.14		0.1	-
202	573505.80	2324160.13		0.1	-
203	573560.33	2324066.12		0.1	-
204	573564.77	2324058.03		0.1	-
205	573582.35	2324067.63		0.1	-
206	573577.63	2324076.15		0.1	-
207	573527.98	2324161.76		0.1	-
208	573733.09	2324288.61		0.1	-
209	573761.34	2324244.20		0.1	-
210	573782.25	2324233.74		0.1	-
211	573800.22	2324234.04		0.1	-
212	573819.08	2324245.85		0.1	-
213	573919.93	2324117.80		0.1	-
214	573844.34	2323920.54		0.1	-
215	573846.79	2323909.71		0.1	-

216	573866.54	2323890.93		0.1	-
217	573681.46	2323402.45		0.1	-
218	573530.16	2322993.23		0.1	-
219	573491.99	2322979.62		0.1	-
220	573485.98	2322973.70		0.1	-
221	573254.99	2322355.37		0.1	-
222	573232.33	2322300.03		0.1	-
223	572939.72	2321508.47		0.1	-
224	572595.48	2320511.42		0.1	-
225	572347.05	2319791.96		0.1	-
226	572210.88	2319390.02		0.1	-
227	571691.84	2318847.14		0.1	-
228	571434.98	2318576.22		0.1	-
229	571385.71	2318528.52		0.1	-
230	571310.19	2318448.98		0.1	-
231	571219.41	2318356.86		0.1	-
232	570989.60	2318119.79		0.1	-
233	570673.00	2317799.18		0.1	-
234	570434.62	2317934.19		0.1	-
235	570308.19	2318006.86		0.1	-
236	570292.66	2318014.96		0.1	-
237	570283.82	2317996.73		0.1	-
238	570298.51	2317989.35		0.1	-
239	570424.68	2317916.83		0.1	-
240	570658.31	2317784.52		0.1	-
241	570382.94	2317512.04		0.1	-
242	570202.81	2317333.65		0.1	-
243	569923.70	2317056.28		0.1	-
244	568984.00	2316072.59		0.1	-
245	568766.82	2315828.85		0.1	-
246	568552.12	2315587.93		0.1	-
247	568491.59	2315206.88		0.1	-
248	568470.37	2315090.70		0.1	-
249	568411.59	2315109.78		0.1	-
250	568350.58	2315131.92		0.1	-
251	568268.91	2315170.16		0.1	-
252	568260.82	2315152.03		0.1	-
253	568342.50	2315113.62		0.1	-
254	568404.93	2315090.92		0.1	-
255	568462.42	2315072.25		0.1	-
256	568466.11	2315066.13		0.1	-
257	568460.71	2315022.28		0.1	-
258	568330.19	2314166.58		0.1	-
259	568255.92	2313688.06		0.1	-
260	567817.34	2312769.51		0.1	-
261	567638.34	2312394.89		0.1	-
262	567590.70	2312290.33		0.1	-
263	567422.09	2311935.27		0.1	-
264	567170.10	2311410.49		0.1	-
265	567168.16	2311398.84		0.1	-
266	567248.97	2310497.34		0.1	-

267	567325.73	2309713.58		0.1	-
268	567356.38	2309384.59		0.1	-
269	567048.35	2308920.92		0.1	-
270	565953.13	2307810.27		0.1	-
271	565911.91	2307765.55		0.1	-
272	565271.22	2307114.67		0.1	-
273	565189.31	2307063.65		0.1	-
274	564903.81	2306891.40		0.1	-
275	564425.09	2306820.30		0.1	-
276	564309.42	2306827.75		0.1	-
277	564077.93	2306739.33		0.1	-
278	563898.68	2306669.48		0.1	-
279	563897.35	2306668.85		0.1	-
280	562743.31	2306009.87		0.1	-
281	561866.76	2305513.63		0.1	-
282	561861.71	2305505.62		0.1	-
283	561839.32	2305186.42		0.1	-
284	561899.11	2305010.03		0.1	-
285	561902.82	2305005.09		0.1	-
286	561912.48	2305004.08		0.1	-
287	561947.79	2305019.12		0.1	-
288	561967.11	2304949.34		0.1	-
289	562499.82	2303976.74		0.1	-
290	562568.08	2303857.28		0.1	-
291	562692.18	2303617.69		0.1	-
292	562715.71	2303580.16		0.1	-
293	562559.75	2303069.63		0.1	-
294	562457.70	2302792.41		0.1	-
295	562184.54	2302801.17		0.1	-
296	561785.03	2302813.08		0.1	-
297	561776.47	2302809.44		0.1	-
298	561606.94	2302674.53		0.1	-
299	561603.17	2302667.09		0.1	-
300	561598.58	2302549.38		0.1	-
301	561596.64	2302544.64		0.1	-
302	561614.33	2302535.46		0.1	-
303	561618.49	2302546.87		0.1	-
304	561622.97	2302661.73		0.1	-
305	561788.09	2302792.98		0.1	-
306	562177.63	2302781.37		0.1	-
307	562208.68	2302711.37		0.1	-
308	562211.27	2302703.56		0.1	-
309	562230.48	2302709.92		0.1	-
310	562226.96	2302719.48		0.1	-
311	562199.82	2302780.67		0.1	-
312	562464.27	2302772.19		0.1	-
313	562470.15	2302773.87		0.1	-
314	562473.97	2302778.73		0.1	-
315	562571.76	2303044.36		0.1	-
316	562748.68	2302774.66		0.1	-
317	562791.39	2302709.43		0.1	-
318	562822.00	2302660.12		0.1	-

319	562831.22	2302648.77		0.1	-
320	562907.29	2302557.11		0.1	-
321	562913.37	2302550.00		0.1	-
322	562928.37	2302562.30		0.1	-
323	562922.68	2302569.89		0.1	-
324	562857.16	2302648.83		0.1	-
325	562861.61	2302655.16		0.1	-
326	562854.06	2302664.97		0.1	-
327	562843.68	2302665.10		0.1	-
328	562838.64	2302671.23		0.1	-
329	562808.32	2302720.08		0.1	-
330	562765.41	2302785.62		0.1	-
331	562580.17	2303068.01		0.1	-
332	562736.17	2303578.69		0.1	-
333	562735.08	2303586.93		0.1	-
334	562709.75	2303627.26		0.1	-
335	562585.74	2303866.66		0.1	-
336	562517.32	2303986.43		0.1	-
337	561985.22	2304957.91		0.1	-
338	561964.07	2305035.45		0.1	-
339	561958.54	2305042.26		0.1	-
340	561950.50	2305042.02		0.1	-
341	561914.53	2305026.69		0.1	-
342	561859.41	2305187.05		0.1	-
343	561881.29	2305498.87		0.1	-
344	562753.17	2305992.47		0.1	-
345	563906.63	2306651.11		0.1	-
346	564085.10	2306720.66		0.1	-
347	564314.48	2306808.27		0.1	-
348	564426.93	2306800.36		0.1	-
349	564910.08	2306872.04		0.1	-
350	565199.70	2307046.57		0.1	-
351	565283.72	2307098.97		0.1	-
352	565926.27	2307751.63		0.1	-
353	565967.49	2307796.35		0.1	-
1	567063.98	2308908.13		0.1	-

3. Сведения о характерных точках части (частей) границы объекта

Обозначение характерных точек части границы	Координаты, м		Метод определения координат характерной точки	Средняя квадратическая погрешность положения характерной точки (Mt), м	Описание обозначения точки на местности (при наличии)
	X	Y			
1	2	3	4	5	6
-	-	-	-	-	-

Раздел 3

Сведения о местоположении измененных (уточненных) границ объекта

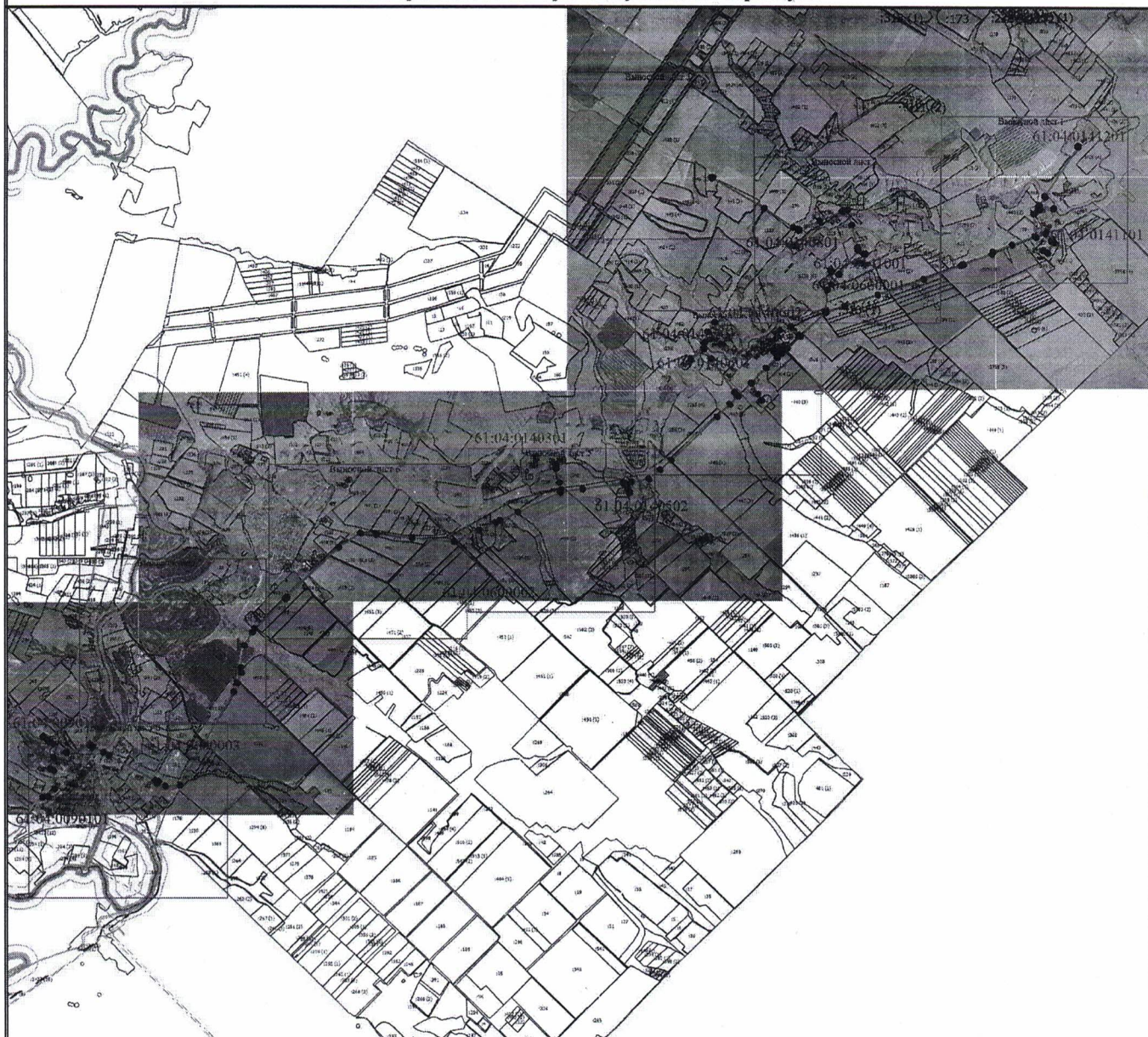
1. Система координат -

2. Сведения о характерных точках границ объекта

Обозначение характерных точек границ	Существующие координаты, м	Измененные (уточненные) координаты, м	Метод определения координат	Средняя квадратическая погрешность	Описание обозначения точки на
--	-------------------------------	---	-----------------------------------	--	-------------------------------------

	X	Y	X	Y	характерной точки	положения характерной точки (Mt), м	местности (при наличии)
1	2	3	4	5	6	7	8
-	-	-	-	-	-	-	
3. Сведения о характерных точках части (частей) границы объекта							
Обозначение характерных точек части границы	Существующие координаты, м		Измененные (уточненные) координаты, м		Метод определения координат характерной точки	Средняя квадратическая погрешность положения характерной точки (Mt), м	Описание обозначения точки на местности (при наличии)
	X	Y	X	Y			
1	2	3	4	5	6	7	8
-	-	-	-	-	-	-	

Схема расположения границ публичного сервитута



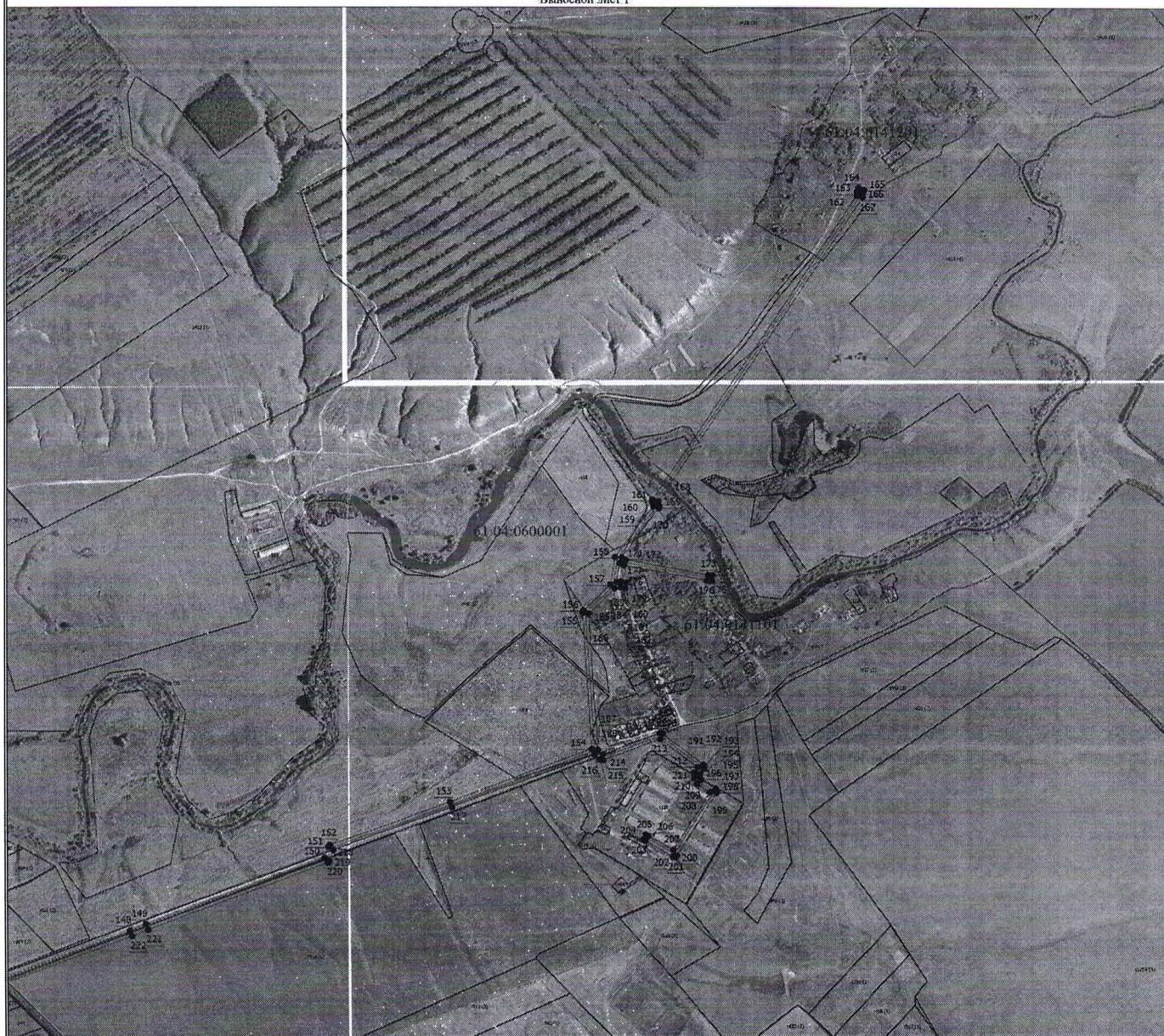
Масштаб 1:92400

Условные обозначения

- — — — — - Граница публичного сервитута
- - Характерная точка границы, сведения о которой позволяют однозначно определить ее положение на местности
- 1 - Обозначение новой характерной точки
- — — — — - Местоположение инженерного сооружения
- :170 - Кадастровый номер объекта недвижимости
- — — — — - Существующая часть границ, имеющиеся в ЕГРН сведения о которой достаточны для определения ее местоположения
- — — — — - Граница кадастрового квартала
- — — — — - Граница зоны с особыми условиями
- 61:04:0090101 - Номер кадастрового квартала

Схема расположения границ публичного сервитута

Выносной лист 1



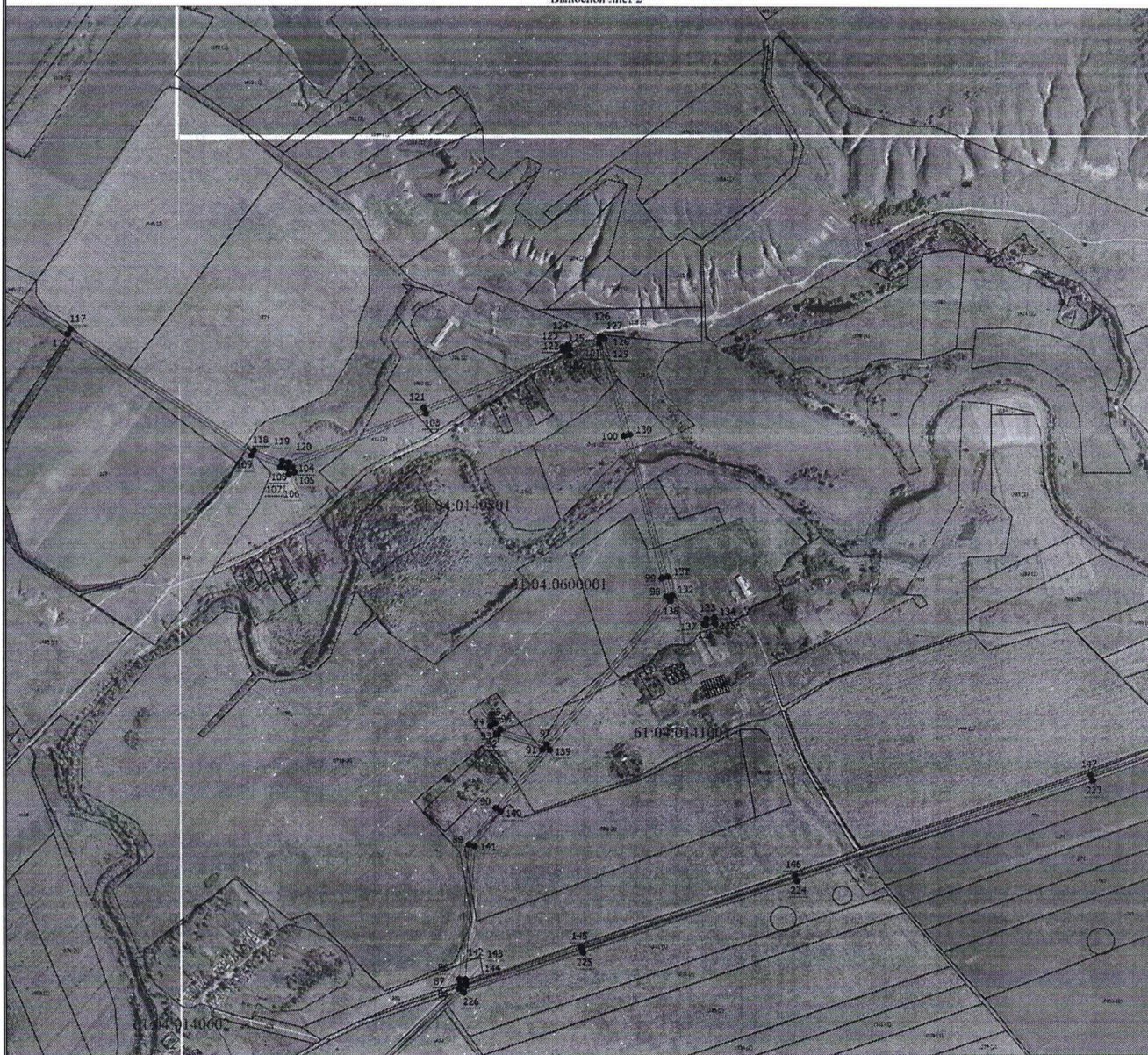
Масштаб 1:15000

Условные обозначения

- Граница публичного сервитута
- - Характерная точка границы, сведения о которой позволяют однозначно определить ее положение на местности
- 1 - Обозначение новой характерной точки
- Местоположение инженерного сооружения
- :170 - Cadaстровый номер объекта недвижимости
- Существующая часть границы, имеющаяся в ЕГРН сведения о которой достаточны для определения ее местоположения
- Часть контура, образованного проекцией существующего наземного конструктивного элемента здания, сооружения, объекта незавершенного строительства
- Граница кадастрового квартала
- Граница зоны с особыми условиями
- 61:04:0141101 - Номер кадастрового квартала

Схема расположения границ публичного сервитута

Выносной лист 2



Масштаб 1:15000

Условные обозначения

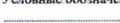



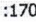

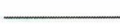

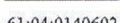

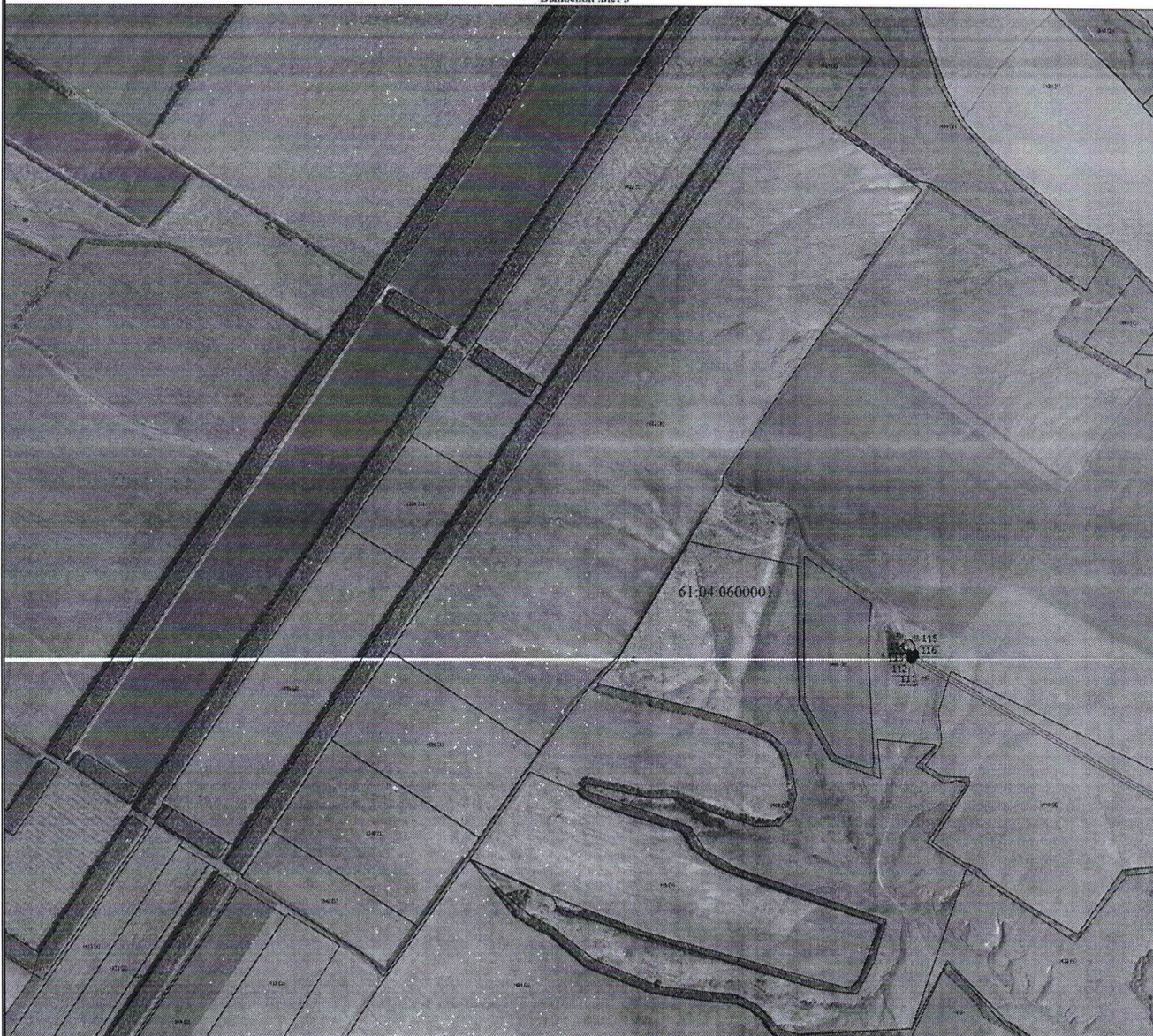
-  - Граница публичного сервитута
-  - Характерная точка границы, сведения о которой позволяют однозначно определить ее положение на местности
-  - Обозначение новой характерной точки
-  - Местоположение инженерного сооружения
-  - Кадастровый номер объекта недвижимости
-  - Существующая часть границы, имеющаяся в ЕГРН сведения о которой достаточны для определения ее местоположения
-  - Часть контура, образованного проекцией существующего наземного конструктивного элемента здания, сооружения, объекта незавершенного строительства
-  - Граница кадастрового квартала
-  - Граница зоны с особыми условиями
-  - Граница кадастрового квартала
- 61:04:0140602 - Номер кадастрового квартала

Схема расположения границ публичного сервитута

Выносной лист 3



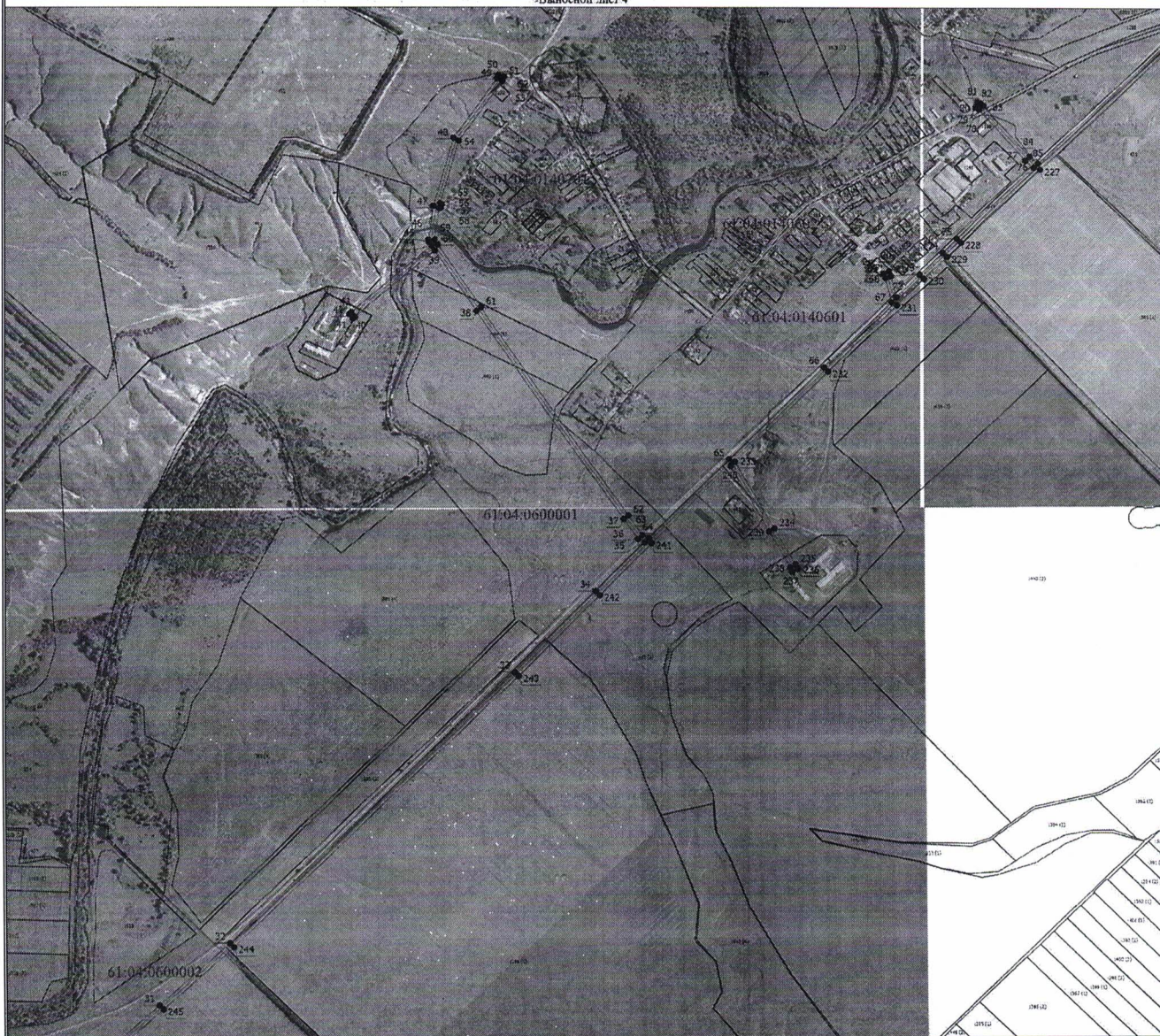
Масштаб 1:15000

Условные обозначения

- - Граница публичного сервитута
- - Характерная точка границы, сведения о которой позволяют однозначно определить ее положение на местности
- 1 - Обозначение новой характерной точки
- - Местоположение инженерного сооружения
- :170 - Кадастровый номер объекта недвижимости
- - Существующая часть границы, имеющиеся в ЕГРН сведения о которой достаточны для определения ее местоположения
- - Часть контура, образованного проекцией существующего наземного конструктивного элемента здания, сооружения, объекта незавершенного строительства
- - Граница кадастрового квартала
- - Граница зоны с особыми условиями
- :462 -
- 61:04:0600001 - Номер кадастрового квартала

Схема расположения границ публичного сервитута

-Выносной лист 4



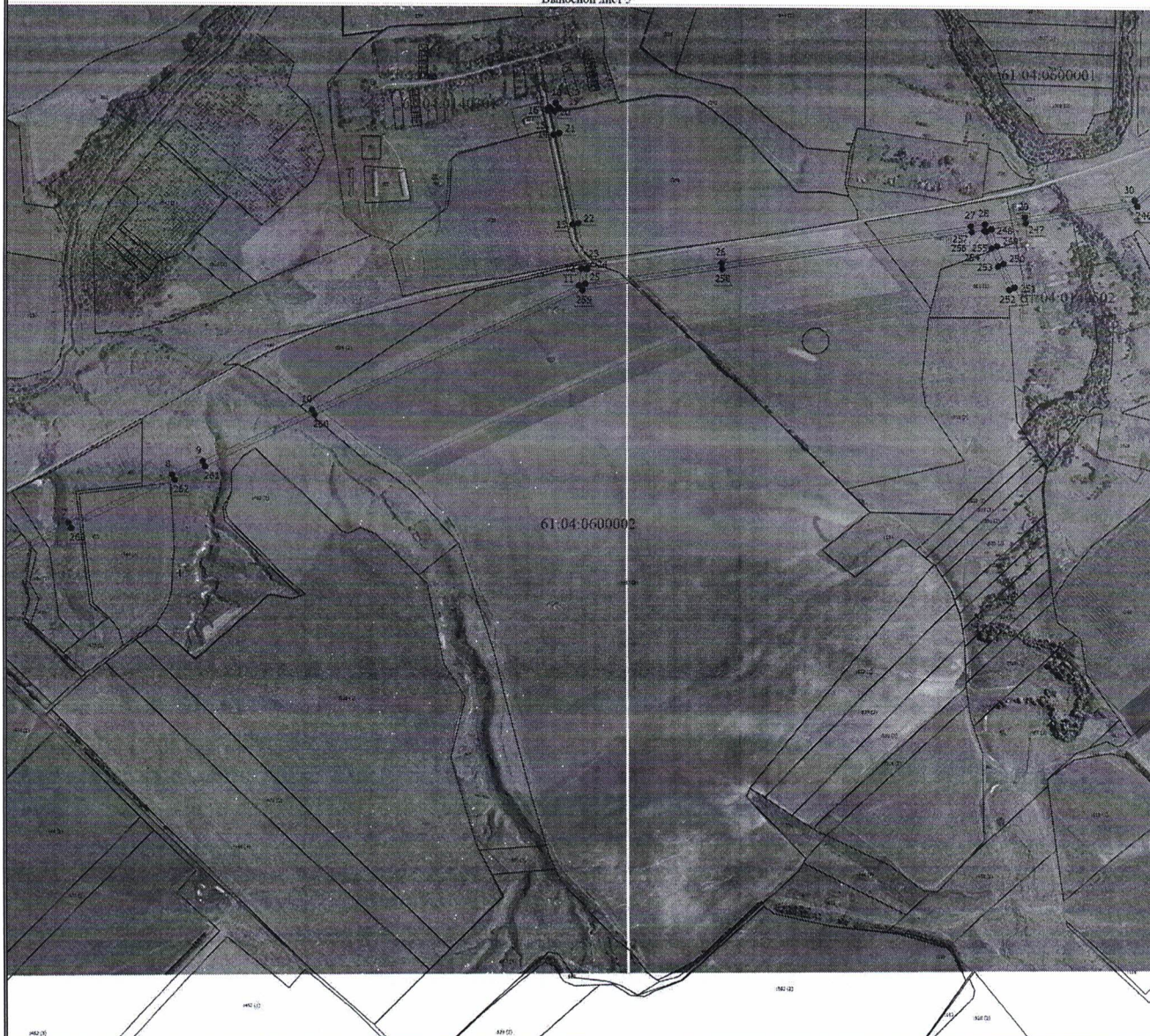
Масштаб 1:15000

Условные обозначения

- - Граница публичного сервитута
- - Характерная точка границы, сведения о которой позволяют однозначно определить ее положение на местности
- 1 - Обозначение новой характерной точки
- - Местоположение инженерного сооружения
- :170 - Кадастровый номер объекта недвижимости
- - Существующая часть границы, имеющаяся в ЕГРН сведения о которой достаточны для определения ее местоположения
- - Часть контура, образованного проекцией существующего наземного конструктивного элемента здания, сооружения, объекта незавершенного строительства
- - Граница кадастрового квартала
- - Граница зоны с особыми условиями
- 61:04:0140601 - Номер кадастрового квартала

Схема расположения границ публичного сервитута

Выносной лист 5



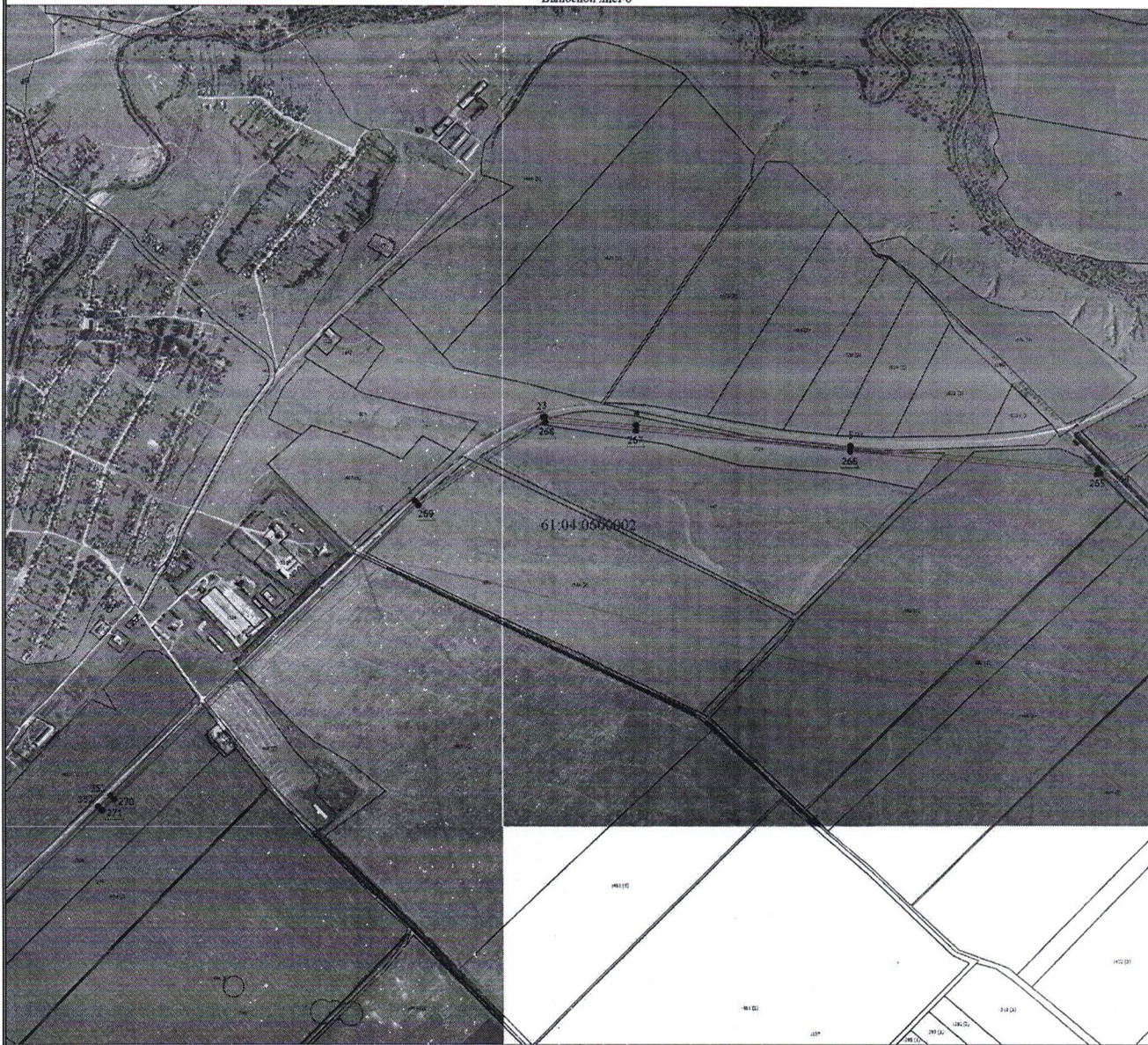
Масштаб 1:15000

Условные обозначения

- - Граница публичного сервитута
- - Характерная точка границы, сведения о которой позволяют однозначно определить ее положение на местности
- 1 - Обозначение новой характерной точки
- - Местоположение инженерного сооружения
- :170 - Кадастровый номер объекта недвижимости
- - Существующая часть границы, имеющаяся в ЕГРН сведения о которой достаточны для определения ее местоположения
- - Граница кадастрового квартала
- - Граница зоны с особыми условиями
- 61:04:0140301 - Номер кадастрового квартала

Схема расположения границ публичного сервитута

Выносной лист 6



Масштаб 1:16000

Условные обозначения

- Граница публичного сервитута
- - Характерная точка границы, сведения о которой позволяют однозначно определить ее положение на местности
- 1 - Обозначение новой характерной точки
- Местоположение инженерного сооружения
- :170 - Cadastral number of the object of real estate
- Существующая часть границы, имеющаяся в ЕГРН сведения о которой достаточны для определения ее местоположения
- Граница кадастрового квартала
- Граница зоны с особыми условиями
- 61:04:060002 - Номер кадастрового квартала

Схема расположения границ публичного сервитута

Выносной лист 7



Масштаб 1:15000

Условные обозначения

- - Граница публичного сервитута
- - Характерная точка границы, сведения о которой позволяют однозначно определить ее положение на местности
- 1 - Обозначение новой характерной точки
- - Местоположение инженерного сооружения
- :170 - Cadastral number of the object of real estate
- - Existing part of the boundary, the data in the EGRN of which are sufficient for determining its location
- - Boundary of the cadastral quarter
- - Boundary of the zone with special conditions
- 61:04:0600002 - Number of the cadastral quarter

Схема расположения границ публично сервитута

Выпускной лист №



Масштаб 1:16000

Условные обозначения

- Границы публично сервитута
- - Характерная точка границы, сведения о которой позволяют однозначно определить ее положение на местности
- 1 - Обозначение новой характерной точки
- Местоположение инженерного сооружения
- :170 - Кадастровый номер объекта недвижимости
- Существующая часть границы, имеющаяся в ЕГРН сведения о которой достаточны для определения ее местоположения
- Граница кадастрового квартала
- Граница зоны с особыми условиями
- 61:04:0090101 - Номер кадастрового квартала

Управляющий делами



Васил

Л.Г. Василенко