



РОССИЙСКАЯ ФЕДЕРАЦИЯ
РОСТОВСКАЯ ОБЛАСТЬ
МУНИЦИПАЛЬНОЕ ОБРАЗОВАНИЕ «БЕЛОКАЛИТВИНСКИЙ РАЙОН»
АДМИНИСТРАЦИЯ БЕЛОКАЛИТВИНСКОГО РАЙОНА

ПОСТАНОВЛЕНИЕ
от 19.08.2024 № 1155

г. Белая Калитва

**Об утверждении Порядка предоставления субсидии
сельскохозяйственным товаропроизводителям на компенсацию
части стоимости агрохимического обследования пашни**

В соответствии со статьей 78 Бюджетного кодекса Российской Федерации, постановлением Правительства Российской Федерации от 14.07.2012 № 717 «О Государственной программе развития сельского хозяйства и регулирования рынков сельскохозяйственной продукции, сырья и продовольствия», Областным законом от 22.10.2005 № 372-ЗС «О наделении органов местного самоуправления отдельными государственными полномочиями Ростовской области в сфере сельского хозяйства», постановлением Правительства Ростовской области от 20.01.2012 № 37 «О порядке расходования субвенции на осуществление полномочий по поддержке сельскохозяйственного производства и осуществлению мероприятий в области обеспечения плодородия земель сельскохозяйственного назначения», постановлением Администрации Белокалитвинского района Ростовской области от 05.12.2018 № 2084 «Об утверждении муниципальной программы «Развитие сельского хозяйства и регулирование рынков сельскохозяйственной продукции, сырья и продовольствия», Администрация Белокалитвинского района **п о с т а н о в л я е т :**

1. Утвердить Порядок предоставления субсидии сельскохозяйственным товаропроизводителям на компенсацию части стоимости агрохимического обследования пашни согласно приложению.

2. Признать утратившим силу постановление Администрации Белокалитвинского района от 08.07.2019 № 1073 «Об утверждении Положения о порядке предоставления субсидии сельскохозяйственным товаропроизводителям на компенсацию части стоимости агрохимического обследования пашни».

3. Настоящее постановление вступает в силу со дня его официального опубликования.

4. Контроль за выполнением постановления возложить на исполняющего обязанности заместителя главы Администрации Белокалитвинского района по экономическому развитию, инвестиционной политике и местному самоуправлению Севостьянова С.А.

Глава Администрации
Белокалитвинского района



О.А. Мельникова

Приложение
к постановлению
Администрации
Белокалитвинского района
от 19 .08.2024 № 1155

ПОРЯДОК

предоставления субсидии сельскохозяйственным товаропроизводителям на компенсацию части стоимости агрохимического обследования пашни

1. Общие положения о предоставлении субсидии

1.1. Настоящий Порядок регламентирует механизм предоставления субсидии сельскохозяйственным товаропроизводителям, предоставляемой из областного бюджета в рамках подпрограммы «Развитие отраслей агропромышленного комплекса» муниципальной программы Белокалитвинского района «Развитие сельского хозяйства и регулирование рынков сельскохозяйственной продукции, сырья и продовольствия», утверждённой постановлением Администрации Белокалитвинского района от 05.12.2018 № 2084, в целях предоставления субсидии на компенсацию части стоимости агрохимического обследования пашни (без учета налога на добавленную стоимость) (далее - субсидия).

1.2. Для целей настоящего Порядка используются следующие понятия:

1.2.1. Сельскохозяйственный товаропроизводитель - организация, индивидуальный предприниматель, осуществляющие производство сельскохозяйственной продукции (в том числе органической продукции, сельскохозяйственной продукции и продовольствия с улучшенными характеристиками), ее первичную и последующую (промышленную) переработку (в том числе на арендованных основных средствах) в соответствии с перечнем, утверждаемым Правительством Российской Федерации, и реализацию этой продукции при условии, что в доходе сельскохозяйственных товаропроизводителей от реализации товаров (работ, услуг) доля дохода от реализации этой продукции составляет не менее 70 процентов за календарный год.

Сельскохозяйственными товаропроизводителями признаются также крестьянские (фермерские) хозяйства, созданные в соответствии с Федеральным законом от 11.06.2003 № 74-ФЗ «О крестьянском (фермерском) хозяйстве».

К сельскохозяйственным товаропроизводителям в рамках указанного направления не относятся граждане, ведущие личное подсобное хозяйство, и сельскохозяйственные кредитные потребительские кооперативы.

1.2.2. Участник отбора – сельскохозяйственный товаропроизводитель (кроме граждан, ведущих личное подсобное хозяйство, и сельскохозяйственных кредитных потребительских кооперативов), осуществляющий деятельность в

сфере растениеводства на территории Белокалитвинского района в текущем году и подавший заявку о предоставлении субсидии (далее – заявка).

1.2.3. Получатель субсидии – участник отбора, включенный в реестр получателей субсидии по указанному направлению (далее - Реестр) формируемый Администрацией по форме, утверждённой Администрацией.

1.3. Целью предоставления субсидии является компенсация части стоимости агрохимического обследования пашни в текущем году сельскохозяйственным товаропроизводителям (кроме граждан, ведущих личное подсобное хозяйство, и сельскохозяйственных кредитных потребительских кооперативов) по ставке, утвержденной правовым актом министерства сельского хозяйства и продовольствия Ростовской области (далее – Министерство), на 1 гектар пашни (без учета налога на добавленную стоимость и транспортных расходов) (далее возмещение затрат).

Для сельскохозяйственных товаропроизводителей, использующих право на освобождение от исполнения обязанностей налогоплательщика, связанных с исчислением и уплатой налога на добавленную стоимость, возмещение части затрат осуществляется, исходя из суммы расходов на приобретение товаров (работ, услуг), включая сумму налога на добавленную стоимость.

1.4. Субсидия предоставляется Администрацией, осуществляющей функции главного распорядителя бюджетных средств, для которой в соответствии с бюджетным законодательством Российской Федерации как получателя бюджетных средств доведены в установленном порядке лимиты бюджетных обязательств для предоставления субсидии на соответствующий финансовый год и плановый период.

1.5. Получатели субсидии определяются по результатам отбора, проводимого Администрацией в порядке, установленном разделом 2 настоящего Порядка.

Способом проведения отбора является запрос предложений.

К категории отбора получателя субсидии относятся сельскохозяйственные товаропроизводители, указанные в подпункте 1.2.1 пункта 1.2 настоящего раздела.

Критерием отбора является наличие у участника отбора затрат по направлению, указанному в пункте 1.3 настоящего раздела.

Администрация, при наличии бюджетных ассигнований, вправе объявить новый отбор на предоставление субсидии на компенсацию части стоимости агрохимического обследования пашни.

1.6. Сведения о субсидии размещаются на едином портале бюджетной системы Российской Федерации в информационно-телекоммуникационной сети «Интернет» (далее, соответственно, – сеть «Интернет», единый портал) (в разделе единого портала) в порядке, установленном Министерством финансов Российской Федерации.

2. Порядок проведения отбора получателей субсидии, условия и порядок предоставления субсидии

2.1. В целях определения получателя субсидии Администрация в день, предшествующий дню начала отбора, размещает объявление о его проведении на официальном сайте Администрации в информационно-телекоммуникационной сети «Интернет» (<https://kalitva-land.ru/>) (далее – официальный сайт Администрации.) с указанием:

- даты размещения объявления о проведении отбора;
- сроков проведения отбора;
- даты начала подачи и окончания приема заявок участников отбора, при этом дата окончания приема заявок не может быть ранее 10-го календарного дня, следующего за днем размещения объявления о проведении отбора;
- наименования, места нахождения, почтовый адрес, адрес электронной почты администрации;
- результата предоставления субсидии;
- требований к участникам отбора, которым участник отбора должен соответствовать на дату не ранее 1-го числа месяца подачи заявки, и к перечню документов, представляемых участниками отбора для подтверждения их соответствия указанным требованиям;
- категории и (или) критериев отбора;
- порядка подачи участником отбора заявок и требований, предъявляемых к форме и содержанию заявок;
- порядка отзыва заявок, порядка возврата заявок, определяющего в том числе основания для возврата заявок, порядка внесения изменений в заявки;
- правил рассмотрения и оценки заявок;
- порядка возврата заявок на доработку;
- порядка отклонения заявок, а также информации об основаниях их отклонения;
- объема субсидии, распределяемой в рамках отбора, порядка расчета размера субсидии, установленного настоящим Порядком, правил распределения субсидии по результатам отбора;
- порядка предоставления участникам отбора разъяснений положений объявления о проведении отбора, даты начала и окончания срока такого предоставления;
- срока, в течение которого получатель субсидии должен подписать соглашение о предоставлении субсидии (далее Соглашение);
- условий признания получателя субсидии уклонившимся от заключения Соглашения;
- срока размещения результатов отбора на официальном сайте Администрации в информационно-телекоммуникационной сети «Интернет» (<https://kalitva-land.ru/>), который не может быть позднее 14-го дня, следующего за днем принятия решений, указанных в подпункте 2.13 настоящей статьи.

2.2. Участник отбора должен соответствовать следующим требованиям по состоянию на дату не ранее 1-го числа месяца подачи заявки:

2.2.1. Участник отбора не является иностранным юридическим лицом, в том числе местом регистрации которого является государство или территория, включенные в утвержденный Министерством финансов Российской Федерации

перечень государств и территорий, используемых для промежуточного (офшорного) владения активами в Российской Федерации (далее – офшорные компании), а также российским юридическим лицом, в уставном (складочном) капитале которого доля прямого или косвенного (через третьих лиц) участия офшорных компаний в совокупности превышает 25 процентов (если иное не предусмотрено законодательством Российской Федерации). При расчете доли участия офшорных компаний в капитале Российских юридических лиц не учитывается прямое и (или) косвенное участие офшорных компаний в капитале публичных акционерных обществ (в том числе со статусом международной компании), акции которых обращаются на организованных торгах в Российской Федерации, а также косвенное участие таких офшорных компаний в капитале других российских юридических лиц, реализованное через участие в капитале указанных публичных акционерных обществ.

2.2.2. Участник отбора не находится в перечне организаций и физических лиц, в отношении которых имеются сведения об их причастности к экстремистской деятельности или терроризму.

2.2.3. Участник отбора не находится в составленных в рамках реализации полномочий, предусмотренных главой VII Устава ООН, Советом Безопасности ООН или органами, специально созданными решениями Совета Безопасности ООН, перечнях организаций и физических лиц, связанных с террористическими организациями и террористами или с распространением оружия массового уничтожения.

2.2.4. Участник отбора не получает средства из местного бюджета, из которого планируется предоставление субсидии в соответствии с правовым актом Администрации, на основании иных правовых актов Администрации на цели, указанные в пункте 1.3 раздела 1 настоящего Порядка;

2.2.5. Участник отбора не является иностранным агентом в соответствии с Федеральным законом от 14.07.2022 № 255-ФЗ «О контроле за деятельностью лиц, находящихся под иностранным влиянием».

2.2.6. У участника отбора на едином налоговом счете отсутствует или не превышает размер, определенный пунктом 3 статьи 47 Налогового кодекса Российской Федерации, задолженность по уплате налогов, сборов и страховых взносов в бюджеты бюджетной системы Российской Федерации.

2.2.7. У участника отбора отсутствует просроченная задолженность по возврату в местный бюджет, из которого планируется предоставление субсидии в соответствии с муниципальным правовым актом, иных субсидий, бюджетных инвестиций, а также иная просроченная (неурегулированная) задолженность по денежным обязательствам перед муниципальным образованием.

2.2.8. Участник отбора, являющийся юридическим лицом, не находится в процессе реорганизации (за исключением реорганизации в форме присоединения к участнику отбора другого юридического лица), ликвидации, в отношении него не введена процедура банкротства, деятельность участника отбора не приостановлена в порядке, предусмотренном законодательством Российской Федерации.

2.2.9. Участник отбора, являющийся индивидуальным предпринимателем, не прекратил деятельность в качестве индивидуального предпринимателя, в отношении него не введена процедура банкротства.

2.2.10. В реестре дисквалифицированных лиц отсутствуют сведения о дисквалифицированных руководителе, членах коллегиального исполнительного органа, лице, исполняющем функции единоличного исполнительного органа, или главном бухгалтере (при наличии) участника отбора, являющегося юридическим лицом, об индивидуальном предпринимателе, являющемся участником отбора.

2.2.11. Участник отбора имеет государственную регистрацию или постановку на учет в налоговом органе на территории Ростовской области.

2.2.12. Участник отбора осуществляет производственную деятельность на территории Белокалитвинского района.

2.2.13. У участника отбора отсутствует просроченная задолженность по заработной плате.

2.2.14. У участника отбора среднемесячная заработная плата работников (в расчёте на одного работника) составляет:

для сельскохозяйственных товаропроизводителей (кроме крестьянских (фермерских) хозяйств и индивидуальных предпринимателей, осуществляющих предпринимательскую деятельность без образования юридического лица) – не ниже 1,8 минимального размера оплаты труда;

для индивидуальных предпринимателей, осуществляющих предпринимательскую деятельность без образования юридического лица, крестьянских (фермерских) хозяйств – не ниже 1,5 минимального размера оплаты труда.

2.2.15. Участник отбора имеет код Общероссийского классификатора видов экономической деятельности, присвоенного заявителю в Едином государственном реестре юридических лиц или Едином государственном реестре индивидуальных предпринимателей, соответствующего направлению субсидии.

2.2.16. У участника отбора отсутствуют в году, предшествующем году получения субсидии, случаи привлечения к ответственности за несоблюдение запрета на выжигание сухой травянистой растительности, стерни, пожнивных остатков (за исключением рисовой соломы) на землях сельскохозяйственного назначения, установленного постановлением Правительства Российской Федерации от 16.09.2020 № 1479 «Об утверждении Правил противопожарного режима в Российской Федерации»

2.3. Для получения субсидии участник отбора представляет в Администрацию в срок, установленный в объявлении о проведении отбора, заявку о предоставлении субсидии (далее – заявка).

Администрация не вправе требовать от участника отбора представления документов и информации в целях подтверждения соответствия участника отбора требованиям, установленным пунктом 2.2 настоящего раздела, при наличии соответствующей информации в государственных информационных системах, доступ к которым у Администрации имеется в

рамках межведомственного электронного взаимодействия, за исключением случая, если участник отбора готов представить указанные документы и информацию в Администрацию по собственной инициативе.

2.4. Для получения субсидии участник отбора представляет в Администрацию в срок, установленный в объявлении о проведении конкурса, заявку, в состав которой входят следующие документы:

2.4.1. Опись документов по форме согласно приложению № 1 к настоящему Порядку.

2.4.2. Заявление о предоставлении субсидии (далее – заявление) по форме согласно приложению № 2 к настоящему Порядку.

2.4.3. Согласие на обработку персональных данных по форме согласно приложению № 3 к настоящему Порядку.

2.4.4. Справка - расчет размера субсидии по форме, согласно приложению № 4 к настоящему Порядку.

2.4.5. Реестр земельных участков, на которых в текущем году проведены работы по агрохимическому обследованию пашни по форме согласно приложению № 5 к настоящему Порядку.

Данные должны соответствовать сведениям, указанным в первичных учетных документах и бухгалтерской отчетности заявителя.

2.4.6. Справку по состоянию на дату не ранее 1-го числа месяца подачи заявки о предоставлении субсидии, об отсутствии просроченной задолженности по заработной плате, о среднемесечной заработной плате работников (в расчете на одного работника) форме, согласно приложению № 6 к настоящему Порядку, в случае отсутствия наемных работников – справку об их отсутствии наемных работников по форме, согласно приложению № 7 к настоящему Порядку.

Данные, указанные в справке, должны соответствовать сведениям, указанным в первичных учетных документах и бухгалтерской отчетности участника отбора.

2.4.7. Копии договора на агрохимическое обследование пашни и акта сдачи - приемки работ, заверенные участником отбора.

2.4.8. Копии платежных поручений и выписок с расчетного счета на оплату работ по проведению агрохимического обследования пашни, заверенные участником отбора.

2.4.9. Копии счетов на оплату работ по проведению агрохимического обследования пашни и (или) счетов - фактур или универсальных передаточных документов, заверенные участником отбора, в случае указания их в назначении платежа в платежном поручении.

2.4.10. Копии форм годового отчета о финансово-экономическом состоянии товаропроизводителей агропромышленного комплекса за календарный год, предшествующий текущему году подачи заявки, по формам, установленным приказом Министерства сельского хозяйства Российской Федерации:

для юридических лиц – по форме № 2 «Отчет о финансовых результатах» и по форме № 6-АПК (годовая) «Отчет об отраслевых показателях деятельности организаций агропромышленного комплекса»;

для глав крестьянского (фермерского) хозяйства – индивидуальных предпринимателей – по форме № 1-КФХ «Информация о производственной деятельности глав крестьянских (фермерских) хозяйств – индивидуальных предпринимателей»;

для индивидуальных предпринимателей, занимающихся сельскохозяйственным производством (не являющихся главой крестьянского (фермерского) хозяйства) – по форме № 1-ИП «Информация о производственной деятельности индивидуальных предпринимателей».

Документы, указанные в абзацах втором – четвертом настоящего подпункта, представляются всеми участниками отбора, кроме сельскохозяйственных товаропроизводителей, включенных в Реестр сельскохозяйственных предприятий Ростовской области, имеющих статус сельскохозяйственного товаропроизводителя, размещенный на официальном сайте Министерства в сети «Интернет».

2.4.10. Документ, подтверждающий полномочия представителя на осуществление действий от имени участника отбора, – в случае подачи заявки представителем участника отбора.

2.4.11. Копия документа (уведомления, иного документа), подтверждающего право на освобождение от исполнения обязанностей налогоплательщика, связанных с исчислением и уплатой налога на добавленную стоимость, (представляется в случае, если участник отбора имеет право на освобождение от исполнения обязанностей налогоплательщика, связанных с исчислением и уплатой налога на добавленную стоимость).

2.4.12. Информация об отсутствии случаев привлечения к ответственности участника отбора за несоблюдение запрета на выжигание сухой травянистой растительности, стерни, пожнивных остатков (за исключением рисовой соломы) на землях сельскохозяйственного назначения по форме, согласно приложению № 8 к настоящему Порядку.

2.5. Участник отбора вправе отозвать заявку до окончания срока рассмотрения заявки, направив в Администрацию уведомление об отзыве заявки.

После отзыва заявки участник отбора до дня окончания срока приема заявок вправе повторно подать заявку.

Участник отбора вправе обратиться в Администрацию с заявлением о возврате заявки на доработку (внесения изменений в заявку). При направлении заявки на доработку Администрация устанавливает срок представления участником отбора доработанной заявки, но не позднее дня окончания срока приема заявок.

Отзыв заявки, повторная подача заявки, внесение изменений в заявку, представление доработанной заявки осуществляется участником отбора в порядке, аналогичном порядку формирования заявки участником отбора, указанному в пункте 2.3 настоящего раздела.

В случае если участник отбора не представил доработанную заявку в установленный срок, информация об этом включается в протокол рассмотрения заявок участников отбора.

2.6. Участник отбора со дня размещения объявления о проведении отбора и не позднее 3 рабочих дней до дня завершения подачи заявок вправе направить в Администрацию запросы о разъяснении положений объявления о проведении отбора получателей субсидии.

Администрация в ответ на запрос, указанный в абзаце первом настоящего пункта, направляет письменное разъяснение положений объявления о проведении отбора получателей субсидии в срок, установленный данным объявлением, но не позднее 1-го рабочего дня до дня завершения подачи заявок.

Разъяснение положений объявления о проведении отбора получателей субсидии не должно изменять информацию, содержащуюся в таком объявлении.

2.7. В случае подачи заявки сельскохозяйственным товаропроизводителем после даты окончания срока приема заявок, указанной в объявлении о проведении отбора, такая заявка отклоняется и возвращается сельскохозяйственному товаропроизводителю в течение 10-и рабочих дней со дня подачи заявки.

2.8. В течение одного периода отбора заявок участник отбора вправе подать не более одной заявки.

2.9. Администрация регистрирует заявку в журнале учёта заявок по форме согласно приложению № 9 к настоящему Порядку в день её поступления с присвоением ей входящего номера и указания даты поступления.

Журнал учёта заявок в конце текущего года распечатывается, нумеруется, прошивается, подписывается ответственными лицами, указанными в форме журнала, и скрепляется печатью Администрации.

2.10. Администрация с момента регистрации заявки, но не позднее 10 рабочих дней после окончания приема заявок направляет с использованием системы межведомственного электронного взаимодействия запросы о предоставлении:

2.10.1. Выписку из Единого государственного реестра юридических лиц или выписку из Единого государственного реестра индивидуальных предпринимателей, при этом Администрация может получить указанные документы с использованием сервиса «Предоставление сведений из ЕГРЮЛ/ЕГРИП», размещённого на официальном сайте Федеральной налоговой службы в сети «Интернет» www.nalog.ru на дату её формирования.

2.10.2. Информацию об отсутствии у участника отбора на едином налоговом счете задолженности по уплате налогов, сборов и страховых взносов в бюджеты бюджетной системы Российской Федерации.

В случае наличия у участника отбора на едином налоговом счете задолженности по уплате налогов, сборов и страховых взносов в бюджеты бюджетной системы Российской Федерации Администрация в течение 3 рабочих дней со дня получения соответствующей информации в порядке межведомственного электронного взаимодействия уведомляет участника отбора о необходимости представления информации (документов), не включенной(ых) в перечень документов (сведений), обмен которыми осуществляется с использованием единой системы межведомственного электронного взаимодействия, утвержденный распоряжением Правительства Российской Федерации от 15.08.2012 № 1471-р, о размере задолженности по уплате налогов,

сборов и страховых взносов в бюджеты бюджетной системы Российской Федерации.

Участник отбора не позднее 5 рабочих дней со дня получения уведомления, указанного в абзаце втором настоящего пункта, но в пределах срока рассмотрения заявки, представляет в Администрацию информацию (документы) о размере задолженности на едином налоговом счете по уплате налогов, сборов и страховых взносов в бюджеты бюджетной системы Российской Федерации по состоянию на дату формирования информации (оформленную(ые) в том числе с использованием сертификата электронной подписи, заверенную(ые) участником отбора).

2.10.3. Информации из реестра дисквалифицированных лиц об отсутствии сведений о дисквалифицированных руководителе, членах коллегиального исполнительного органа, лице, исполняющем функции единоличного исполнительного органа, и главном бухгалтере участника отбора, являющегося юридическим лицом, об индивидуальном предпринимателе, являющемся участником отбора.

2.11. Участник отбора вправе предоставить в Администрацию документы, указанные в пункте 2.10 настоящей статьи, по состоянию на дату не ранее 1-го числа месяца подачи заявки, по собственной инициативе, выданные уполномоченными органами в установленном порядке, в том числе через многофункциональный центр предоставления государственных и муниципальных услуг.

В указанном случае межведомственные запросы не направляется.

При этом документы (информация), указанные в пункте 2.10. настоящей статьи, должны быть представлены по состоянию на дату не ранее 1-го числа месяца подачи заявки.

2.12. Сельскохозяйственные товаропроизводители несут ответственность в соответствии с действующим законодательством за представление в Администрацию и (или) должностным лицам Администрации заведомо ложной информации.

2.13. Администрация в срок, не превышающий 10 рабочих дней с даты окончания срока приема заявок, осуществляет рассмотрение заявки и принимает решение о предоставлении субсидии либо об отказе в ее предоставлении (в случае наличия оснований для отказа в предоставлении субсидии).

Администрация рассматривает заявки исходя из очередности их поступления.

Участники отбора, в отношении которых принято решение о предоставлении субсидии, включаются в реестр получателей субсидии по форме, согласно приложению № 10 к настоящему Порядку.

2.14. Основаниями для отклонения заявок являются:

распределение в полном объеме бюджетных ассигнований, предусмотренных на цели, указанные в пункте 1.3 раздела 1 настоящего Порядка, между получателями субсидии по заявкам, поступившим ранее в текущем году;

несоответствие участника отбора требованиям, установленным пунктом 2.2 настоящего раздела;

непредставление (представление не в полном объеме) документов, указанных в объявлении о проведении отбора и установленных пунктом 2.4 настоящего раздела;

несоответствие представленных участником отбора заявок и (или) документов требованиям, установленным в объявлении о проведении отбора, предусмотренных настоящим Порядком;

недостоверность информации, представленной участником отбора в документах, предусмотренных пунктом 2.4 настоящего раздела;

представление участником отбора заявки после даты окончания срока, определенного для подачи заявок;

отсутствие в представленных документах дат, подписей, печатей;

документы, включенные в заявку, не поддаются прочтению.

2.15. Отбор получателей субсидий признается несостоявшимся в следующих случаях:

по окончании срока подачи заявок не подано ни одной заявки;

по результатам рассмотрения заявок отклонены все заявки.

2.16. В случае возникновения обстоятельств непреодолимой силы в соответствии с пунктом 3 статьи 401 Гражданского кодекса Российской Федерации Администрация до заключения Соглашения отменяет проведение отбора в следующем порядке:

Администрация размещает объявление об отмене проведения отбора получателей субсидий, с указанием причины отмены, на официальном сайте Администрации;

участники отбора получателей субсидий, подавшие заявки, информируются об отмене проведения отбора получателей субсидий;

отбор получателей субсидий считается отмененным со дня размещения объявления о его отмене на официальном сайте Администрации.

2.17. Не позднее 14-го календарного дня, следующего за днем принятия решений, указанных в 2.13 настоящего раздела, Администрация размещает на официальном сайте Администрации следующую информацию:

дату, время и место проведения рассмотрения заявок;

об участниках отбора, заявки которых были рассмотрены;

об участниках отбора, заявки которых были отклонены, с указанием причины их отклонения, в том числе положений объявления о проведении отбора, которым не соответствуют такие заявки;

об участниках отбора, в отношении которых принято решение об отказе в предоставлении субсидии, с указанием причин отказа;

наименование получателя (получателей) субсидии, с которым(и) заключается Соглашение, и размер предоставляемой ему (им) субсидии.

2.18. Субсидия предоставляется по ставке, утвержденной правовым актом министерства, на 1 гектар агрохимического обследования пашни (без учета налога на добавленную стоимость и транспортных расходов).

2.19. Расчет размера субсидии осуществляется по формуле:

$$C_{\text{ахo}} = S_{\text{об.п}} \times C_{\text{суб 1га}},$$

где:

$C_{\text{ахo}}$ – размер субсидии на компенсацию части стоимости агрохимического обследования пашни;

$C_{\text{суб 1га}}$ – ставка субсидии на 1 га (рублей);

$S_{\text{об.п}}$ – фактический объем выполненных работ (га).

2.20. В течение 3 рабочих дней с даты (принятия решения о предоставлении субсидии Администрация заключает с получателем субсидии Соглашение в соответствии с типовой формой, установленной Министерством финансов Российской Федерации.

Участник отбора, не подписавший Соглашение в срок, установленный в абзаце первом настоящего пункта, признается уклонившимся от заключения Соглашения.

2.21. Субсидия предоставляется на основании Соглашения, в котором предусматриваются в том числе:

согласие получателя субсидии, лиц, получающих средства на основании договоров, заключенных с получателями субсидии (за исключением государственных (муниципальных) унитарных предприятий, хозяйственных товариществ и обществ с участием публично-правовых образований в их уставных (складочных) капиталах, коммерческих организаций с участием таких товариществ и обществ в их уставных (складочных) капиталах) на осуществление в отношении них проверки Администрацией соблюдения порядка и условий предоставления субсидии, в том числе в части достижения результата предоставления субсидии, а также проверки уполномоченными органами государственного (муниципального) финансового контроля в соответствии со статьями 268¹ и 269² Бюджетного кодекса Российской Федерации;

условие о согласовании новых условий Соглашения или о расторжении Соглашения при не достижении согласия по новым условиям Соглашения в случае уменьшения Администрацией ранее доведенных лимитов бюджетных обязательств, приводящих к невозможности предоставления субсидии в размере, определенном Соглашением;

принятие получателем субсидии обязательств о достижении в году получения субсидии результатов использования субсидии в соответствии с заключенным Соглашением.

Дополнительное соглашение к Соглашению заключается по типовой форме, установленной Министерством финансов Российской Федерации, в порядке и на условиях, определенных Соглашением.

2.22. Распределение субсидий между участниками отбора осуществляется в пределах бюджетных ассигнований, предусмотренных на текущий финансовый год.

2.23. В случае если общий объем средств, запрашиваемых получателями субсидий, превышает объемы ассигнований, предусмотренных в местном бюджете на эти цели в текущем финансовом году, распределение субсидий осуществляется в той последовательности, в которой поступали и регистрировались заявки.

В случае превышения заявленных к возмещению сумм субсидий над бюджетными ассигнованиями заявка, зарегистрированная под очередным порядковым номером, которая не может быть принята к финансированию в полном объеме, при наличии письменного согласия участника отбора финансируется в пределах остатка бюджетных ассигнований.

2.24. При реорганизации получателя субсидии, являющегося юридическим лицом, в форме слияния, присоединения, преобразования в Соглашение вносятся изменения путем заключения дополнительного соглашения к Соглашению в части перемены лица в обязательстве с указанием в Соглашении юридического лица, являющегося правопреемником.

При реорганизации получателя субсидии, являющегося юридическим лицом, в форме разделения, выделения, а также при ликвидации получателя субсидии, являющегося юридическим лицом, или прекращении деятельности получателя субсидии, являющегося индивидуальным предпринимателем (за исключением индивидуального предпринимателя, осуществляющего деятельность в качестве главы крестьянского (фермерского) хозяйства в соответствии с абзацем вторым пункта 5 статьи 23 Гражданского кодекса Российской Федерации), Соглашение расторгается с формированием уведомления о расторжении Соглашения в одностороннем порядке и акта об исполнении обязательств по Соглашению с отражением информации о неисполненных получателем субсидии обязательствах, источником финансового обеспечения которых является субсидия, и возврате неиспользованного остатка субсидии в соответствующий бюджет бюджетной системы Российской Федерации.

При прекращении деятельности получателя субсидии, являющегося индивидуальным предпринимателем, осуществляющим деятельность в качестве главы крестьянского (фермерского) хозяйства в соответствии с абзацем вторым пункта 5 статьи 23 Гражданского кодекса Российской Федерации, передающего свои права другому гражданину в соответствии со статьей 18 Федерального закона от 11.06.2003 № 74-ФЗ «О крестьянском (фермерском) хозяйстве», в Соглашение вносятся изменения путем заключения дополнительного соглашения к Соглашению в части перемены лица в обязательстве с указанием стороны в Соглашении иного лица, являющегося правопреемником.

2.25. Результатом предоставления субсидии на компенсацию части стоимости агрохимического обследования пашни является площадь проведенного агрохимического обследования пашни (гектаров) в году предоставления субсидии.

Значение результата предоставления субсидии, его тип, характеристика устанавливаются в Соглашениях.

2.26. Перечисление субсидии осуществляется не позднее 10-го рабочего дня

с даты принятия решения о предоставлении субсидии на расчетный счет сельскохозяйственного товаропроизводителя, открытый в кредитной организации.

2.27. Получатели субсидии несут ответственность в соответствии с законодательством Ростовской области за представление органам местного самоуправления и (или) должностным лицам органов местного самоуправления заведомо ложной информации.

3. Требования к отчетности

3.1. Получатели субсидии представляют в Администрацию ежеквартально до 10-го числа месяца, следующего за отчетным кварталом, отчет о достижении значений результата предоставления субсидии, по форме, предусмотренной Соглашением.

3.2. Администрация осуществляет проверку отчетов, указанных в пункте 3.1 настоящего раздела, в течение 15 рабочих дней с даты окончания срока представления отчетов в Администрацию. В случае наличия или отсутствия замечаний к отчетам Администрация в течение 5 рабочих дней с даты завершения проверки уведомляет получателя субсидии о необходимости уточнения либо о принятии отчета соответственно.

4. Требования об осуществлении контроля (мониторинга) за соблюдением порядка и условий предоставления субсидии и ответственности за их нарушение

4.1. Контроль за соблюдением условий и порядка предоставления субсидии получателю субсидии, в том числе в части достижения результатов предоставления субсидии, осуществляется Администрацией.

Уполномоченными органами государственного (муниципального) финансового контроля осуществляются проверки в соответствии со статьями 268¹ и 269² Бюджетного кодекса Российской Федерации.

4.2. Администрация проводит мониторинг достижения результата предоставления субсидии исходя из достижения значений результата предоставления субсидии, определенных Соглашением, и событий, отражающих факт завершения соответствующего мероприятия по получению результата предоставления субсидии (контрольной точки), в порядке и по формам, которые установлены Министерством финансов Российской Федерации.

4.3. В случае нарушения получателем субсидии условий, установленных при предоставлении субсидии, выявленного в том числе по фактам проверок, проведенных Администрацией и уполномоченным органом государственного (муниципального) финансового контроля, а также в иных случаях, предусмотренных Соглашением, Администрация в течение 10 рабочих дней со дня установления указанных фактов уведомляет получателя субсидии об одностороннем отказе от исполнения Соглашения в соответствии со статьей 450¹

Гражданского кодекса Российской Федерации и необходимости возврата в местный бюджет субсидии в полном объеме.

4.4. При недостижении значения результата предоставления субсидии Администрация в течение 10 рабочих дней со дня установления указанных фактов уведомляет получателя субсидии о необходимости возврата субсидии.

4.5. Возврат субсидии осуществляется получателем субсидии при выявлении замечаний:

уполномоченным органом государственного (муниципального) финансового контроля – в сроки, предусмотренные бюджетным законодательством Российской Федерации;

Администрацией – в течение 20 рабочих дней со дня получения получателем субсидии уведомлений, указанных в пунктах 4.3, 4.4 настоящего раздела.

4.6. Возврат субсидии в местный бюджет осуществляется на основании оформленных получателем субсидии платежных документов.

4.7. В случае не перечисления получателем субсидии в полном объеме или частично расчетного размера субсидии в местный бюджет в сроки, установленные пунктом 4.5 настоящего раздела, указанные средства взыскиваются Администрацией в судебном порядке.

Заместитель главы Администрации
Белокалитвинского района
по организационной и кадровой работе



Л.Г. Василенко

Приложение № 1
к Порядку предоставления
субсидии сельскохозяйственным
товаропроизводителям на компенсацию
части стоимости агрохимического
обследования пашни

ОПИСЬ ДОКУМЕНТОВ

Настоящим подтверждается, что

(полное наименование сельскохозяйственного товаропроизводителя, наименование муниципального образования)

представляет на рассмотрение в Администрацию Белокалитвинского района следующие документы для получения в 20__ году субсидии на компенсацию части стоимости агрохимического обследования пашни:

№ п/п	Наименование, реквизиты документа	Кол-во листов	Замечания (в этой графе отражаются (при наличии) замечания специалиста или указывается отсутствие документа или отражается иное несоответствие описи и представленных документов)
1.			
...			

Документы сдал

Руководитель

_____ (подпись)

_____ (Ф.И.О.)

М.П. (при наличии)

« ____ » _____ 20__ г.

Документы принял _____

_____ (должность)

_____ (подпись)

_____ (Ф.И.О.)

« ____ » _____ 20__ г.

Приложение № 2
к Порядку предоставления
субсидии сельскохозяйственным
товаропроизводителям на компенсацию
части стоимости агрохимического
обследования пашни

Главе Администрации
Белокалитвинского района

(Ф. И.О. главы администрации)

ЗАЯВЛЕНИЕ

о предоставлении субсидии сельскохозяйственным товаропроизводителям на
компенсацию части стоимости агрохимического обследования пашни

(полное наименование заявителя, название муниципального образования)

ОГРН _____ дата присвоения ОГРН _____
(кроме граждан, ведущих личное подсобное хозяйство)

Паспорт серия _____ № _____ кем и когда выдан _____

Дата рождения _____
(для индивидуальных предпринимателей)

ИНН _____ КПП (при наличии) _____

Расчётный счёт № _____ в _____

БИК _____ Корреспондентский счет № _____

Юридический адрес _____

Почтовый адрес (место нахождения) _____

Место осуществления производственной деятельности _____

(регион, муниципальное образование, населенный пункт)

Телефон (_____) _____ Факс _____ E-mail _____

Контактное лицо (ФИО, должность, телефон) _____

Прошу предоставить субсидию на компенсацию части стоимости
агрохимического обследования пашни в соответствии с постановлением
Администрации Белокалитвинского района от _____ № _____

(заполняется структурным подразделением администрации)

«Об утверждении Порядка предоставления субсидии сельскохозяйственным
товаропроизводителям на компенсацию части стоимости агрохимического
обследования пашни» (далее – Администрация, далее – Порядок) в размере
_____ рублей __ копеек.

Настоящим подтверждаю, что _____ является
(полное наименование заявителя)

сельскохозяйственным товаропроизводителем, который по состоянию на дату не ранее 1-го числа месяца подачи заявки, **не является:**

иностранным юридическим лицом, в том числе местом регистрации которого является государство или территория, включенные в утвержденный Министерством финансов Российской Федерации перечень государств и территорий, используемых для промежуточного (офшорного) владения активами в Российской Федерации (далее – офшорные компании), а также российским юридическим лицом, в уставном (складочном) капитале которого доля прямого или косвенного (через третьих лиц) участия офшорных компаний в совокупности превышает 25 процентов (если иное не предусмотрено законодательством Российской Федерации). При расчете доли участия офшорных компаний в капитале Российских юридических лиц не учитывается прямое и (или) косвенное участие офшорных компаний в капитале публичных акционерных обществ (в том числе со статусом международной компании), акции которых обращаются на организованных торгах в Российской Федерации, а также косвенное участие таких офшорных компаний в капитале других российских юридических лиц, реализованное через участие в капитале указанных публичных акционерных обществ (юридическими лицами подтверждается справкой по форме, согласно приложения № 1 к настоящему заявлению, индивидуальные предприниматели и крестьянские (фермерские) хозяйства справку не представляют);

лицом, находящимся в перечне организаций и физических лиц, в отношении которых имеются сведения об их причастности к экстремистской деятельности или терроризму*;

лицом, находящимся в составляемых в рамках реализации полномочий, предусмотренных главой VII Устава ООН, Советом Безопасности ООН или органами, специально созданными решениями Совета Безопасности ООН, перечнях организаций и физических лиц, связанных с террористическими организациями и террористами или с распространением оружия массового уничтожения*;

иностранным агентом в соответствии с Федеральным законом от 14.07.2022 № 255-ФЗ «О контроле за деятельностью лиц, находящихся под иностранным влиянием»*;

получателем средств из местного бюджета, из которого планируется предоставление субсидии в соответствии с Порядком, на основании иных правовых актов Администрации на компенсацию части стоимости агрохимического обследования пашни;

лицом, имеющим просроченную задолженность по возврату в местный бюджет, из которого планируется предоставление субсидии в соответствии с муниципальным правовым актом, иных субсидий, бюджетных инвестиций, а также иная просроченная (неурегулированная) задолженность по денежным обязательствам перед муниципальным образованием, согласно приложения № 3 к настоящему заявлению;

лицом, деятельность которого приостановлена в порядке, предусмотренном законодательством Российской Федерации;

лицом, не осуществляющим производственную деятельность на территории Белокалитвинского района;

лицом, привлекавшимся в году, предшествующем году получения субсидии, к ответственности за несоблюдение запрета на выжигание сухой травянистой растительности, стерни, пожнивных остатков (за исключением рисовой соломы) на землях сельскохозяйственного назначения, установленного Правилами противопожарного режима в Российской Федерации, утвержденными постановлением Правительства Российской Федерации от 16.09.2020 № 1479.

Информацию о руководителе, членах коллегиального исполнительного органа, лице, исполняющем функции единоличного исполнительного органа, главном бухгалтере (при наличии) участника отбора, являющегося юридическим лицом, об индивидуальном предпринимателе, являющемся участником отбора по форме, согласно приложения № 4 к настоящему заявлению прилагаю.

Настоящим подтверждаю достоверность представленных в составе заявки сведений и даю согласие на публикацию (размещение) в информационно-телекоммуникационной сети «Интернет» информации об итогах отбора, согласие на обработку, проверку, включение в сводную отчетность по Ростовской области информации об участнике отбора.

В случае включения _____

(полное наименование заявителя)

в реестр получателей субсидии и получения для подписания двух экземпляров соглашения о предоставлении субсидии (далее – Соглашение) обязуюсь в течение 3 рабочих дней с даты принятия решения о предоставлении субсидии подписать и представить Соглашение в Администрацию.

Непредставление _____

(полное наименование заявителя)

подписанного экземпляра Соглашения в установленный срок подтверждает отказ от заключения Соглашения и получения субсидии.

В случае неполной выплаты субсидии в связи с уменьшением и (или) недостаточностью средств, предусмотренных местным бюджетом, _____ претензий имеет/не имеет.

(наименование заявителя)

(нужное подчеркнуть)

Опись документов, предусмотренных Порядком, прилагаю на ___ л. в 1 экз.

Обязательно отметить:

- выдачу Соглашения, уведомление о результате отбора осуществить:
(выбранное отметить знаком: V)

- с результатами рассмотрения заявки буду ознакомлен(а) на официальном сайте Администрации
- посредством ЕПГУ (возможно только при подаче заявления и документов посредством ЕПГУ)

* Подтверждается справкой по форме, согласно приложения № 2 к настоящему заявлению,

_____/_____/_____
(должность) (подпись руководителя) (Фамилия, Имя, Отчество)

М.П. (при наличии)

« ___ » _____ 20 ____ года

Приложение № 1
к заявлению о предоставлении субсидии

СПРАВКА*

(наименование участника отбора, ИНН)

подтверждает, что не является иностранным юридическим лицом, в том числе местом регистрации которого является государство или территория, включенные в утверждаемый Министерством финансов Российской Федерации перечень государств и территорий, используемых для промежуточного (офшорного) владения активами в Российской Федерации (далее – офшорные компании), а также российским юридическим лицом, в уставном (складочном) капитале которого доля прямого или косвенного (через третьих лиц) участия офшорных компаний в совокупности превышает 25 процентов (если иное не предусмотрено законодательством Российской Федерации). <***>

(наименование участника отбора)

сообщает, что его учредителями с прямым и косвенным участием являются юридические и физические лица согласно блок-схеме, прилагаемой к настоящей справке.

К настоящей справке прилагаются:

(выбранное отметить знаком: √)

- Копия выписки из реестра акционеров, в отношении юридических лиц, а также копии выписок из реестра акционеров в отношении учредителей участника отбора, являющихся акционерными обществами, или копии иных документов<***> (прилагается участником отбора, являющимся акционерным обществом).
- Копии выписок из реестра акционеров в отношении учредителей, являющихся акционерными обществами или копии иных документов<***> (прилагается участником отбора, являющимся обществом с ограниченной ответственностью).

Руководитель _____

(подпись)

(Ф.И.О.)

М.П. (при наличии)

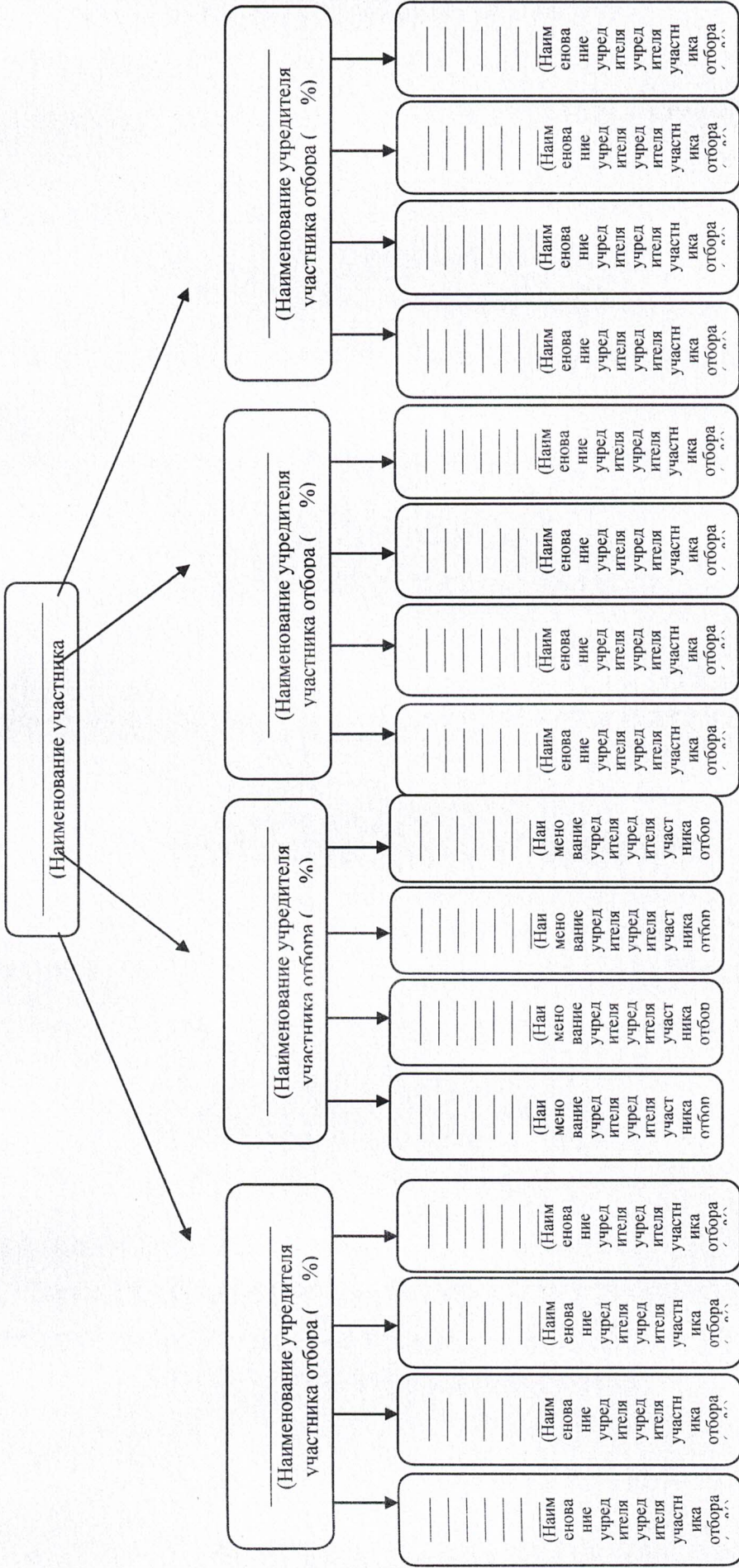
Дата

*Справка представляется заявителями, являющимися юридическими лицами.

** При расчете доли участия офшорных компаний в капитале российских юридических лиц не учитывалось прямое и (или) косвенное участие офшорных компаний в капитале публичных акционерных обществ (в том числе со статусом международной компании), акции которых обращаются на организованных торгах в Российской Федерации, а также косвенное участие таких офшорных компаний в капитале других российских юридических лиц, реализованное через участие в капитале указанных публичных акционерных обществ.

***Копии документов заверяются участником отбора. Рекомендуется сведения из реестра акционеров и (или) иных документов в отношении физических лиц представлять без указания их персональных данных.

**Блок-схема участия
в уставном/складочном капитале, уставном/паевом фонде (в процентах)**



* настоящая блок-схема может быть расширена в зависимости от количества учредителей.

Руководитель _____ / _____ (Ф.И.О.)
(подпись)

Приложение № 2
к заявлению о предоставлении субсидии

СПРАВКА*

(наименование участника отбора, ИНН)

подтверждает, что не является:

лицом, находящимся в перечне организаций и физических лиц, в отношении которых имеются сведения об их причастности к экстремистской деятельности или терроризму;

лицом, находящимся в составляемых в рамках реализации полномочий, предусмотренных главой VII Устава ООН, Советом Безопасности ООН или органами, специально созданными решениями Совета Безопасности ООН, перечнях организаций и физических лиц, связанных с террористическими организациями и террористами или с распространением оружия массового уничтожения;

иностранным агентом в соответствии с Федеральным законом от 14.07.2022 № 255-ФЗ «О контроле за деятельностью лиц, находящихся под иностранным влиянием».

Руководитель

(подпись)

(Ф.И.О.)

М.П. (при наличии)

Дата

Приложение № 3
к заявлению о предоставлении субсидии

ИНФОРМАЦИЯ

о просроченной задолженности по возврату в местный бюджет субсидий, бюджетных инвестиций, предоставленных в том числе в соответствии с иными правовыми актами, и иной (неурегулированной) задолженности по денежным обязательствам перед Белокалитвинским районом*

на « » 20 г.
(дата подачи заявки)

Наименование участника отбора _____

Наименование средств, предоставленных из местного бюджета или наименование контрагента и предмета договора (контракта), по которому возникло денежное обязательство **	Правовой акт, в соответствии с которым Получателю предоставлены средства из местного бюджета				Соглашения (договоры) на предоставление из местного бюджета средств***				Иные договоры (контракты), заключенные Получателем****					
	вид	дата	номер	цели предоставления	дата	номер	сумма, (тыс. руб.)	из них имеется задолженность	дата	номер	сумма, (тыс. руб.)	из них имеется задолженность	в том числе	
													Всего (тыс. руб.)	просроченная (тыс. руб.)

Руководитель _____

(подпись) _____ (Ф.И.О.)

Главный бухгалтер (при наличии) _____ (Ф.И.О.)

(подпись)

М.П. (при наличии) « » 20 г.

* в случае отсутствия просроченной задолженности по возврату в местный бюджет субсидий, бюджетных инвестиций, предоставленных в том числе в соответствии с иными правовыми актами, и иной (неурегулированной) задолженности по денежным обязательствам перед муниципальным районом, во всех графах таблицы указывается «-»;

** указываются субсидии на финансовое обеспечение (гранты), бюджетные инвестиции, субсидии, подлежащие возврату по фактам проверок, проведенных органом местного самоуправления и (или) уполномоченным органом муниципального финансового контроля и (или) по решению суда, вступившему в законную силу, наименование и предмет контракта, заключенный с учреждением, находящимся в ведении органа местного самоуправления, с которыми заключены контракты; подведомственными органами местного самоуправления, по которым имеется просроченная задолженность по возврату в местный бюджет субсидий, бюджетных инвестиций, предоставленных в том числе в соответствии с иными правовыми актами, и иная (неурегулированная) задолженность по денежным обязательствам перед муниципальным районом;

*** указываются иные договоры (контракты), заключенные с учреждениями, находящимися в ведении органа местного самоуправления, по которым имеется просроченная задолженность по возврату в областной бюджет субсидий, бюджетных инвестиций, предоставленных в том числе в соответствии с иными правовыми актами, и иная (неурегулированная) задолженность по денежным обязательствам перед муниципальным районом.

Приложение № 4
к заявлению о предоставлении субсидии

ИНФОРМАЦИЯ

о руководителе, членах коллегиального исполнительного органа, лице, исполняющем функции единоличного исполнительного органа, главном бухгалтере участника отбора, являющегося юридическим лицом, об индивидуальном предпринимателе, являющемся участником отбора

_____ (наименование организации)
должность руководителя
или индивидуальный предприниматель

_____ (Ф.И.О. полностью)

_____ (дата рождения) _____ (место рождения в соответствии с данными, указанными в паспорте)

Главный бухгалтер* _____ (наименование организации)

_____ (Ф.И.О. полностью)

_____ (дата рождения) _____ (место рождения в соответствии с данными, указанными в паспорте)

Члены коллегиального исполнительного органа* _____ (наименование организации)

_____ (Ф.И.О. полностью)

_____ (дата рождения) _____ (место рождения в соответствии с данными, указанными в паспорте)

Лицо, исполняющее функции единоличного исполнительного органа*

_____ (наименование организации)

_____ (Ф.И.О. полностью)

_____ (дата рождения) _____ (место рождения в соответствии с данными, указанными в паспорте)

* в случае отсутствия – указать «отсутствует».

Информация представлена для подтверждения отсутствия сведений в реестре дисквалифицированных лиц. Информация заполняется в случае непредставления по собственной инициативе участником отбора информации из реестра дисквалифицированных лиц об отсутствии сведений о дисквалифицированных руководителе, членах коллегиального исполнительного органа, лице, исполняющем функции единоличного исполнительного органа, и главном бухгалтере участника отбора, являющегося юридическим лицом, об индивидуальном предпринимателе, являющемся участником отбора.

_____ (должность)

_____/_____/_____ (подпись руководителя)

_____ (Ф.И.О.)

М.П.

(при наличии)

« ____ » _____ 20 ____ г.

Приложение № 3
к Порядку предоставления
субсидии сельскохозяйственным
товаропроизводителям на компенсацию
части стоимости агрохимического
обследования пашни

СОГЛАСИЕ
на обработку персональных данных

(фамилия, имя, отчество)

в соответствии со статьей 9 Федерального закона от 27 июля 2006 года № 152-ФЗ «О персональных данных» даю согласие Администрации Белокалитвинского района на смешанную обработку моих персональных данных включающих: фамилию, имя, отчество, место рождения, дату рождения, сведения о месте работы, адрес электронной почты, контактный телефон в целях запроса сведений из Реестра дисквалифицированных лиц в качестве уполномоченного лица в системе электронного межведомственного взаимодействия «АРМ Ведомство 2.0» с применением ЭВМ, а также без использования средств автоматизации, а именно совершение действий, предусмотренных пунктом 3 статьи 3 Федерального закона от 27 июля 2006 года № 152-ФЗ «О персональных данных», с моими персональными данными, содержащимися в заявлении о предоставлении субсидии на поддержку элитного семеноводства, в том числе и на передачу персональных данных в орган предоставляющий услугу, а также органам и организациям, участвующим в процессе предоставления вышеназванной услуги.

Настоящее согласие действует со дня его подписания до дня отзыва в письменной форме.

Подтверждаю, что с порядком отзыва согласия на обработку персональных данных в соответствии с частью 5 статьи 21 Федерального закона от 27 июля 2006 года № 152-ФЗ «О персональных данных» ознакомлен(а).

Согласие может быть отозвано в любое время, на основании письменного заявления субъекта персональных данных.

_____/_____/_____
(подпись) (Ф.И.О.) (дата)

В соответствии с положениями статьи 6 Федерального закона от 27.07.2006 № 152-ФЗ, части 4 статьи 7 Федерального закона от 27.07.2010 № 210-ФЗ согласие на обработку персональных данных заполняется в отношении лиц, не являющихся заявителем, сведения о которых указаны в приложении к заявлению о предоставлении субсидии (представляется для получения сведений из реестра дисквалифицированных лиц по каналам межведомственного взаимодействия, если данные сведения не представлены участником отбора по собственной инициативе).

Приложение № 4
к Порядку предоставления
субсидии сельскохозяйственным
товаропроизводителям на компенсацию
части стоимости агрохимического
обследования пашни

СПРАВКА - РАСЧЕТ

о размере причитающейся субсидии на компенсацию части стоимости
агрохимического обследования пашни

(полное наименование получателя, муниципальное образование; наименование муниципального образования, на территории которого осуществлялось агрохимическое обследование пашни)

Земельные участки	Фактический объем выполненных работ (га)	Размер (ставка) субсидии (рублей на 1 га)	Сумма причитающейся субсидии (гр. 2 x гр. 3) (рублей)	Сумма субсидии к перечислению* (рублей)
1	2	3	4	5
орошаемые земли				
неорошаемые земли				
Итого				

Руководитель

_____ (подпись)

_____ (Ф.И.О.)

Главный бухгалтер

_____ (подпись)

_____ (Ф.И.О.)

М.П.

(при наличии)

Дата

Исполнитель

_____ (подпись)

_____ (Ф.И.О.)

Приложение № 5
к Порядку предоставления
субсидии сельскохозяйственным
товаропроизводителям на компенсацию
части стоимости агрохимического
обследования пашни

РЕЕСТР

земельных участков, на которых проведены работы
по агрохимическому обследованию пашни в текущем году

в Белокалитвинском районе
(наименование муниципального района)

_____ (наименование заявителя)

№ п/п	Кадастровый номер земельного участка, на котором проведены работы по агрохимическому обследованию пашни в текущем году	Номер поля (участка)	Площадь земельного участка, на котором проведены работы по агрохимическому обследованию пашни в текущем году (га)
1	2	3	4
Итого:			

Руководитель _____
(подпись) (Ф.И.О.)

Главный бухгалтер (Бухгалтер) при наличии _____
(подпись) (Ф.И.О.)

М.П.
(при наличии)
Дата

Приложение № 6
к Порядку предоставления
субсидии сельскохозяйственным
товаропроизводителям на компенсацию
части стоимости агрохимического
обследования пашни

СПРАВКА*

об отсутствии просроченной задолженности по заработной плате,
среднемесячной заработной плате
(с начала года с нарастающим итогом в расчете на одного работника)

_____ (наименование участника отбора, муниципальное образование)

По состоянию на 01. __.202__** просроченная задолженность по заработной плате отсутствует.

С 01.01.202__*** по __. __.202__**** среднемесячная заработная плата – _____ рублей.

Руководитель _____

(подпись)

_____ (Ф.И.О.)

Главный бухгалтер (Бухгалтер)

(при наличии)

_____ (подпись)

_____ (Ф.И.О.)

М.П.

(при наличии)

Дата

* данные, указанные в справке, должны соответствовать сведениям, указанным в первичных учетных документах и бухгалтерской отчетности участника отбора;

** на 1-е число месяца подачи заявки;

*** с 1-го января года предоставления субсидии / для вновь созданных сельхозтоваропроизводителей – со дня создания;

**** последнее число месяца, предшествующего месяцу подачи заявки.

Примечание:

В справке допускается и не является основанием для отказа в предоставлении государственной услуги: иное расположение вышеуказанных сведений;

наличие информации о среднесписочной численности работников, фонде оплаты труда или иной информации.

Приложение № 7
к Порядку предоставления
субсидии сельскохозяйственным
товаропроизводителям на компенсацию
части стоимости агрохимического
обследования пашни

СПРАВКА*
об отсутствии наемных работников

(наименование участника отбора, наименование муниципального образования)

По состоянию на 01. __. 202__ ** (с 01.01.202__ *** по __. __.202__ ****) наемные работники не привлекались.

Руководитель

(подпись)

(Ф.И.О.)

М.П.

(при наличии)

Дата

* данные, указанные в справке, должны соответствовать сведениям, указанным в первичных учетных документах и бухгалтерской отчетности участника отбора;

** на 1-е число месяца подачи заявки;

*** с 1-го января года предоставления субсидии /для вновь созданных сельхозтоваропроизводителей – со дня создания;

**** последнее число месяца, предшествующего месяцу подачи заявки.

Приложение № 8
к Порядку предоставления
субсидии сельскохозяйственным
товаропроизводителям на компенсацию
части стоимости агрохимического
обследования пашни

Информация

об отсутствии случаев привлечения к ответственности участника отбора за
несоблюдение запрета на выжигание сухой травянистой растительности, стерни,
пожнивных остатков (за исключением рисовой соломы) на землях
сельскохозяйственного назначения

Настоящим сообщая, что по _____
(наименование участника отбора, ИНН)

в ____ году отсутствуют случаи привлечения к ответственности за несоблюдение запрета на выжигание сухой травянистой растительности, стерни, пожнивных остатков (за исключением рисовой соломы) на землях сельскохозяйственного назначения, установленного Правилами противопожарного режима в Российской Федерации, утвержденными постановлением Правительства Российской Федерации от 16.09.2020 № 1479.

Руководитель _____
(подпись) (Ф.И.О.)

Главный бухгалтер (Бухгалтер) (при наличии) _____
(подпись) (Ф.И.О.)

М.П.
(при наличии)

« ____ » _____ 20__ г.

Согласовано:

Представитель Администрации Белокалитвинского района

(должность)

(подпись)

(Ф.И.О.)

Приложение № 9
к Порядку предоставления
субсидии сельскохозяйственным
товаропроизводителям на компенсацию
части стоимости агрохимического
обследования пашни

Журнал учета заявок

на предоставление субсидий сельскохозяйственным товаропроизводителям
на компенсацию части стоимости агрохимического обследования пашни в _____ году

№ п/п	Дата регистрации заявки	Время поступления заявки	Наименование получателя субсидии	Муниципальное образование	ИНН получателя субсидии	Ф.И.О. должностного лица, принявшего документы	Примечание
1	2	3	4	5	6	7	8

Начальник отдела сельского хозяйства,
продовольствия и защиты окружающей среды
Администрации Белокалитвинского района

_____ (подпись)

_____ (Ф.И.О.)

Приложение № 10
к Порядку предоставления
субсидии сельскохозяйственным
товаропроизводителям на компенсацию
части стоимости агрохимического
обследования пашни

УТВЕРЖДАЮ
Глава Администрации
Белокалитвинского района

(Ф.И.О.)

«__» _____ г.

РЕЕСТР № _____
получателей субсидий на компенсацию части стоимости агрохимического
обследования пашни 20__ год

№ п/п	Наименование получателя субсидии	ИНН/КПП	Банковские реквизиты получателя субсидии	Сумма субсидии (рублей)
1	2	3		

Заместитель главы Администрации
Белокалитвинского района

(подпись)

(фамилия, инициалы)

Исполнитель

(подпись)

(фамилия, инициалы)

_____ 20__ г.