



РОССИЙСКАЯ ФЕДЕРАЦИЯ  
РОСТОВСКАЯ ОБЛАСТЬ  
МУНИЦИПАЛЬНОЕ ОБРАЗОВАНИЕ «БЕЛОКАЛИТВИНСКИЙ РАЙОН»  
АДМИНИСТРАЦИЯ БЕЛОКАЛИТВИНСКОГО РАЙОНА

**ПОСТАНОВЛЕНИЕ**

от 30.03.2026 № 430

г. Белая Калитва

**Об утверждении Порядка предоставления субсидии  
на поддержку приоритетных направлений агропромышленного комплекса  
на финансовое обеспечение части затрат на поддержку элитного  
семеноводства**

В соответствии со статьей 78 Бюджетного кодекса Российской Федерации, постановлением Правительства Российской Федерации от 14.07.2012 № 717 «О Государственной программе развития сельского хозяйства и регулирования рынков сельскохозяйственной продукции, сырья и продовольствия», Областным законом от 22.10.2005 № 372-ЗС «О наделении органов местного самоуправления отдельными государственными полномочиями Ростовской области в сфере сельского хозяйства», постановлением Правительства Ростовской области от 05.05.2025 № 341 «О порядке расходования субвенции на осуществление государственных полномочий Ростовской области по поддержке сельскохозяйственного производства и осуществлению мероприятий в области обеспечения плодородия земель сельскохозяйственного назначения», постановлением Администрации Белокалитвинского района Ростовской области от 05.12.2018 № 2084 «Об утверждении муниципальной программы «Развитие сельского хозяйства и регулирование рынков сельскохозяйственной продукции, сырья и продовольствия», Администрация Белокалитвинского района **п о с т а н о в л я е т :**

1. Утвердить Порядок предоставления субсидии на поддержку приоритетных направлений агропромышленного комплекса на финансовое обеспечение части затрат на поддержку элитного семеноводства.

2. Признать утратившим силу постановление Администрации Белокалитвинского района от 01.09.2025 № 1408 «Об утверждении Порядка предоставления субсидии сельскохозяйственным товаропроизводителям в рамках поддержки сельскохозяйственного производства на возмещение части затрат на поддержку элитного семеноводства».

3. Настоящее постановление вступает в силу со дня его официального опубликования.

4. Контроль за выполнением постановления возложить на заместителя главы Администрации Белокалитвинского района по экономическому развитию, инвестиционной политике и местному самоуправлению Севостьянова С.А.

Глава Администрации  
Белокалитвинского района



О.А. Мельникова

Приложение  
к постановлению  
Администрации  
Белокалитвинского района  
от 30.03.2026 № 430

**ПОРЯДОК**  
предоставления субсидии  
на поддержку приоритетных направлений агропромышленного комплекса  
на финансовое обеспечение части затрат на поддержку элитного семеноводства

1. Общие положения

1.1. Настоящий Порядок регламентирует механизм предоставления субсидии сельскохозяйственным товаропроизводителям (за исключением граждан, ведущих личное подсобное хозяйство, и сельскохозяйственных кредитных потребительских кооперативов) (далее – Порядок) на поддержку приоритетных направлений агропромышленного комплекса в рамках муниципального проекта «Развитие отраслей агропромышленного комплекса» муниципальной программы Белокалитвинского района «Развитие сельского хозяйства и регулирование рынков сельскохозяйственной продукции, сырья и продовольствия», утвержденной постановлением Администрации Белокалитвинского района от 05.12.2018 № 2084, предоставления субсидии на финансовое обеспечение части затрат на поддержку элитного семеноводства (далее соответственно – Порядок предоставления субсидии, Порядок, субсидия).

1.2. Для целей настоящего Порядка используются следующие понятия:

1.2.1. Сельскохозяйственный товаропроизводитель – организация, индивидуальный предприниматель, указанные в части 1, пункте 2 (за исключением сельскохозяйственных кредитных потребительских кооперативов), пункте 3 части 2 статьи 3 Федерального закона от 29.12.2006 № 264-ФЗ «О развитии сельского хозяйства», на поддержку элитного семеноводства.

1.2.2. Понятие «семена сельскохозяйственных растений» определяется в соответствии со статьей 1 Федерального закона от 29.12.2006 № 454-ФЗ «О семеноводстве».

1.2.3. Участник отбора – сельскохозяйственный товаропроизводитель, указанный в подпункте 1.2.1 настоящего пункта, планирующий посевные площади к засеву элитными семенами сельскохозяйственных культур в текущем году, осуществляющий сельскохозяйственное производство на территории Белокалитвинского района в текущем году и подавший заявку о предоставлении субсидии (далее – заявка).

1.2.4. Получатель субсидии – участник отбора, признанный победителем отбора, заключивший соглашение о предоставлении субсидии с Администрацией Белокалитвинского района в текущем году (далее соответственно – отбор, Получатель субсидии, Соглашение, Администрация).

1.3. Целью предоставления субсидии является финансовая поддержка сельскохозяйственных товаропроизводителей, указанных подпункте 1.2.1 настоящего пункта, на финансовое обеспечение части затрат, произведенных ими в текущем финансовом году, на приобретенные и высеянные элитные семена в году предоставления субсидии на условиях казначейского сопровождения в соответствии с бюджетным законодательством Российской Федерации.

Направления целевого использования субсидии – приобретение элитных семян (без учета налога на добавленную стоимость) у организаций, занимающихся производством семян и (или) их подготовкой к посеву (с полным технологическим циклом их подготовки к посеву в соответствии с принятой технологией по каждой сельскохозяйственной культуре), или у лиц, уполномоченных этими организациями, при условии действия в период приобретения и сева элитных семян документов, удостоверяющих сортовые и посевные качества семян, а также с обязательным высевом приобретенных элитных семян с использованием средств субсидии в текущем году.

1.4. Для сельскохозяйственных товаропроизводителей, использующих право на освобождение от исполнения обязанностей налогоплательщика, связанных с исчислением и уплатой налога на добавленную стоимость, финансовое обеспечение части затрат осуществляется исходя из суммы расходов на приобретение элитных семян, включая сумму налога на добавленную стоимость.

1.5. Субсидия предоставляется по ставке, утвержденной правовым актом министерства сельского хозяйства и продовольствия Ростовской области (далее – Министерство), на 1 гектар посевной площади, планируемой к засеву элитными семенами сельскохозяйственных культур, сведения о которых включены в Государственный реестр сортов и гибридов сельскохозяйственных растений, допущенных к использованию (далее – Государственный реестр), за исключением посевной площади, засеянной оригинальными и элитными посевами семенного картофеля и (или) семенными посевами овощных культур по перечню, утвержденному правовым актом министерства.

1.6. Субсидия на поддержку элитного семеноводства предоставляется:

1.6.1. При условии принятия Получателем субсидии обязательств по достижению в году получения средств результатов использования средств в соответствии с заключенным между Администрацией и Получателем субсидии Соглашением.

1.6.2. При условии, что для посевных площадей Получателями субсидии осуществляется страхование рисков утраты (гибели) урожая сельскохозяйственной культуры в результате наступления всех или нескольких событий, предусмотренных пунктом 1 части 1 статьи 8 Федерального закона «О государственной поддержке в сфере сельскохозяйственного страхования и о внесении изменений в Федеральный закон «О развитии сельского хозяйства» от 25.07.2021 № 260-ФЗ (далее – Федеральный закон от 25.07.2021 № 260-ФЗ), и (или) события, предусмотренного пунктом 4 части 1 статьи 8 Федерального закона от 25.07.2021 № 260-ФЗ на всю посевную площадь, засеянную

сельскохозяйственной культурой, на которую получена субсидия.

1.6.3. При соответствии сведений о сельскохозяйственных культурах одному из следующих условий:

по данным Государственного реестра в заявке на внесение сведений о сортах и гибридах сельскохозяйственных растений в Государственный реестр и проведение испытаний признаков и (или) свойств сельскохозяйственных растений заявителями являются государственное учреждение, или организация, в том числе научная или образовательная, адресом которой в сведениях Государственного реестра по состоянию на 31.12.2024 (для сортов и гибридов, включенных в Государственный реестр после 31 декабря 2024 г., – по состоянию на дату подачи такой заявки) указан адрес на территории Российской Федерации, или несколько государственных учреждений и таких организаций;

по данным Государственного реестра, согласно заявке, указанной в абзаце втором настоящего подпункта, заявителями являются российское физическое лицо, включая российского индивидуального предпринимателя, адресом которого в сведениях Государственного реестра указан адрес на территории Российской Федерации, или российское юридическое лицо, зарегистрированное на территории Российской Федерации в соответствии с законодательством Российской Федерации, в уставном капитале которого отсутствуют доли участия иностранных физических лиц и (или) иностранных юридических лиц (независимо от организационно-правовой формы), или указанные физическое лицо и юридическое лицо при условии, что авторами сорта или гибрида сельскохозяйственного растения, по данным Государственного реестра, указаны российское физическое лицо, адресом которого в сведениях Государственного реестра указан адрес на территории Российской Федерации, или несколько таких российских физических лиц и сведения о таких авторах внесены в Государственный реестр.

1.6.4. При условии действия в период приобретения и сева элитных семян документов, удостоверяющих сортовые и посевные качества семян, а также с обязательным высевом приобретенных элитных семян с использованием средств субсидии в текущем году.

1.6.5. Получатель субсидии для осуществления территориальным органом Управления Федерального казначейства по Ростовской области санкционирования операций при казначейском сопровождении на основании документов-оснований обеспечивает за счет собственных средств не менее 10 процентов стоимости элитных семян по каждому договору поставки.

1.7. Срок использования субсидии на поддержку элитного семеноводства: на приобретение элитных семян для проведения ярового сева – до 1 мая текущего года;

на приобретение элитных семян для проведения озимого сева – до 1 ноября текущего года.

Срок посева элитных семян, приобретенных за счет средств субсидии:

при проведении ярового сева – до 1 июня текущего года;

при проведении озимого сева – до 15 декабря текущего года.

Днем получения субсидии является дата поступления средств субсидии

на лицевой счет Получателя субсидии, открытый им в соответствии с требованиями раздела 2 настоящего Порядка.

В случае заключения нескольких договоров на приобретение элитных семян частичное использование средств субсидии должно присутствовать в каждом договоре.

1.8. Субсидия предоставляется Администрацией Белокалитвинского района (далее – Администрация), осуществляющей функции главного распорядителя бюджетных средств, для которой в соответствии с бюджетным законодательством Российской Федерации как получателя бюджетных средств доведены в установленном порядке лимиты бюджетных обязательств для предоставления субсидии на соответствующий финансовый год и плановый период.

1.9. Получатели субсидии определяются по результатам отбора, проводимого Администрацией в порядке, установленном разделом 2 настоящего Порядка.

Способом проведения отбора является запрос предложений.

К категории отбора Получателей субсидии относятся участники отбора, указанные в подпункте 1.2.3 пункта 1.2 настоящего раздела.

Критерием отбора является наличие у участника отбора затрат, указанных в пункте 1.3 настоящего раздела.

1.10. Администрация при наличии бюджетных ассигнований вправе объявить новый отбор на предоставление субсидии на поддержку элитного семеноводства.

Получатели субсидии определяются по результатам отбора, проводимого Администрацией в порядке, установленном разделом 2 настоящего Порядка.

1.11. Сведения о субсидии размещаются на едином портале бюджетной системы Российской Федерации в информационно - телекоммуникационной сети «Интернет» (далее соответственно – сеть «Интернет», единый портал) (в разделе единого портала) в порядке, установленном Министерством финансов Российской Федерации, в течение 10 рабочих дней со дня, следующего за днем доведения бюджетных ассигнований на предоставление субсидии до администрации.

## 2. Порядок проведения отбора получателей субсидии, условия и порядок предоставления субсидии

2.1. В целях определения получателя субсидии Администрация не позднее дня, предшествующего дню начала приема заявок, размещает объявление о проведении отбора на едином портале, а также на официальном сайте Администрации в сети «Интернет» с указанием:

- даты размещения объявления о проведении отбора;
- сроков проведения отбора;

даты начала подачи и окончания приема заявок. При этом дата окончания приема заявок не может быть ранее 10-го календарного дня, следующего за днем размещения объявления о проведении отбора;

наименования, места нахождения, почтового адреса, адреса электронной почты Администрации;

результата предоставления субсидии;

доменного имени и (или) указателя страниц государственной информационной системы, обеспечивающей проведение отбора в сети «Интернет»;

требований к участникам отбора, которым участник отбора должен соответствовать на дату не ранее 1 числа месяца подачи заявки, и к перечню документов, представляемых участниками отбора для подтверждения их соответствия указанным требованиям;

категории и критериев отбора;

порядка подачи участником отбора заявок и требований, предъявляемых к форме и содержанию заявок;

порядка отзыва заявок, порядка возврата заявок, определяющего в том числе основания для возврата заявок, порядка внесения изменений в заявки;

правил рассмотрения заявок;

порядка возврата заявок на доработку;

порядка отклонения заявок, а также информации об основаниях их отклонения;

объема распределяемой субсидии в рамках отбора, порядка расчета размера субсидии, установленного настоящим Порядком, правил распределения субсидии по результатам отбора;

порядка предоставления участникам отбора разъяснений положений объявления о проведении отбора, даты начала и окончания срока такого предоставления;

срока, в течение которого победитель отбора должен подписать Соглашение;

условий признания победителя отбора уклонившимся от заключения Соглашения;

сроков размещения протокола подведения итогов отбора на едином портале.

Администрация не позднее наступления даты окончания приема заявок вправе внести изменения в объявление о проведении отбора с соблюдением следующих условий:

срок подачи участниками отбора заявок должен быть продлен таким образом, чтобы со дня, следующего за днем внесения таких изменений, до даты окончания приема заявок указанный срок составлял не менее 3 календарных дней;

при внесении изменений в объявление о проведении отбора изменение способа отбора не допускается;

в случае внесения изменений в объявление о проведении отбора после наступления даты начала приема заявок в объявление о проведении отбора включается положение, предусматривающее право участников отбора внести изменения в заявки;

участники отбора, подавшие заявку, уведомляются о внесении изменений в объявление о проведении отбора не позднее дня, следующего за днем внесения изменений в объявление о проведении отбора, с использованием в

государственной интегрированной информационной системы управления общественными финансами «Электронный бюджет» (далее – система «Электронный бюджет»).

2.2. Участник отбора должен соответствовать по состоянию на дату не ранее 1-го числа месяца подачи заявки следующим требованиям:

2.2.1. Участник отбора не является иностранным юридическим лицом, в том числе местом регистрации которого является государство или территория, включенные в утвержденный Министерством финансов Российской Федерации перечень государств и территорий, используемых для промежуточного (офшорного) владения активами в Российской Федерации (далее – офшорные компании), а также российским юридическим лицом, в уставном (складочном) капитале которого доля прямого или косвенного (через третьих лиц) участия офшорных компаний в совокупности превышает 25 процентов (если иное не предусмотрено законодательством Российской Федерации). При расчете доли участия офшорных компаний в капитале российских юридических лиц не учитывается прямое и (или) косвенное участие офшорных компаний в капитале публичных акционерных обществ (в том числе со статусом международной компании), акции которых обращаются на организованных торгах в Российской Федерации, а также косвенное участие таких офшорных компаний в капитале других российских юридических лиц, реализованное через участие в капитале указанных публичных акционерных обществ.

2.2.2. Участник отбора не находится в перечне организаций и физических лиц, в отношении которых имеются сведения об их причастности к экстремистской деятельности или терроризму.

2.2.3. Участник отбора не находится в составляемых в рамках реализации полномочий, предусмотренных VII Устава ООН, Советом Безопасности ООН или органами, специально созданными решениями Совета Безопасности ООН, перечнях организаций и физических лиц, связанных с террористическими организациями и террористами или с распространением оружия массового уничтожения.

2.2.4. Участник отбора не получает средства из местного бюджета, из которого планируется предоставление субсидии в соответствии с настоящим Порядком, на основании иных муниципальных правовых актов на цели, указанные в пункте 1.3 раздела 1 настоящего Порядка.

2.2.5. Участник отбора не является иностранным агентом в соответствии с Федеральным законом от 14.07.2022 № 255-ФЗ «О контроле за деятельностью лиц, находящихся под иностранным влиянием».

2.2.6. У участника отбора на едином налоговом счете отсутствует или не превышает размер, определенный пунктом 3 статьи 47 Налогового кодекса Российской Федерации, задолженность по уплате налогов, сборов и страховых взносов в бюджеты бюджетной системы Российской Федерации.

2.2.7. Участник отбора, являющийся юридическим лицом, не находится в процессе реорганизации (за исключением реорганизации в форме присоединения к участнику отбора другого юридического лица), ликвидации, в отношении него не введена процедура банкротства, деятельность участника

отбора не приостановлена в порядке, предусмотренном законодательством Российской Федерации.

2.2.8. У участника отбора отсутствует просроченная задолженность по возврату в местный бюджет, иных субсидий, бюджетных инвестиций, а также иная просроченная (неурегулированная) задолженность по денежным обязательствам перед соответствующим муниципальным образованием.

2.2.9. В реестре дисквалифицированных лиц отсутствуют сведения о дисквалифицированных руководителе, членах коллегиального исполнительного органа, лице, исполняющем функции единоличного исполнительного органа, или главном бухгалтере (при наличии) участника отбора, являющегося юридическим лицом, об индивидуальном предпринимателе, являющимся участником отбора.

2.2.10. Участник отбора, являющийся индивидуальным предпринимателем, не прекратил деятельность в качестве индивидуального предпринимателя, в отношении него не введена процедура банкротства.

2.2.11. Участник отбора имеет государственную регистрацию или постановку на учет в налоговом органе на территории Ростовской области.

2.2.12. Участник отбора осуществляет производственную деятельность на территории муниципального района Ростовской области.

2.3. Проведение отбора получателей субсидии обеспечивается в государственной интегрированной информационной системе управления общественными финансами «Электронный бюджет» (далее – система «Электронный бюджет»).

Доступ к системе «Электронный бюджет» обеспечивается с использованием федеральной государственной информационной системы «Единая система идентификации и аутентификации в инфраструктуре, обеспечивающей информационно-технологическое взаимодействие информационных систем, используемых для предоставления государственных и муниципальных услуг в электронной форме».

Взаимодействие Администрации с участниками отбора в рамках проведения отбора осуществляется с использованием документов в электронной форме в системе «Электронный бюджет».

Участники отбора, подавшие заявку, уведомляются о внесении изменений в объявление о проведении отбора не позднее дня, следующего за днем внесения изменений в объявление о проведении отбора, с использованием системы «Электронный бюджет».

Заявки формируются участниками отбора в электронной форме посредством заполнения соответствующих экранных форм веб-интерфейса системы «Электронный бюджет» и представления в систему «Электронный бюджет» электронных копий документов (документов на бумажном носителе, преобразованных в электронную форму путем сканирования), представление которых предусмотрено в объявлении о проведении отбора.

Участник отбора должен соответствовать требованиям, установленным пунктом 2.2 настоящего раздела, по состоянию на дату рассмотрения заявки и заключения Соглашения.

Администрация не вправе требовать от участника отбора представления документов и информации в целях подтверждения соответствия участника отбора требованиям, установленным пунктом 2.2 настоящего раздела, при наличии соответствующей информации в государственных информационных системах, доступ к которым у Администрации имеется в рамках межведомственного электронного взаимодействия, за исключением случая, если участник отбора готов представить указанные документы и информацию в администрацию по собственной инициативе.

Заявка в системе «Электронный бюджет» подписывается:

усиленной квалифицированной электронной подписью руководителя участника отбора или уполномоченного им лица (для юридических лиц и индивидуальных предпринимателей);

простой электронной подписью подтвержденной учетной записи физического лица в федеральной государственной информационной системе «Единая система идентификации и аутентификации в инфраструктуре, обеспечивающей информационно-технологическое взаимодействие информационных систем, используемых для предоставления государственных и муниципальных услуг в электронной форме» (для физических лиц).

Датой представления участником отбора заявки считается день подписания участником отбора заявки с присвоением ей регистрационного номера в системе «Электронный бюджет».

2.4. Для получения субсидии участник отбора представляет заявку, в состав которой входят следующие документы:

2.4.1. Заявка на предоставление средств в электронной форме посредством заполнения соответствующих экранных форм веб-интерфейса системы «Электронный бюджет».

2.4.2. Документ, подтверждающий полномочия представителя на осуществление действий от имени участника отбора, – в случае подачи заявки представителем участника отбора.

2.4.3. Согласие на обработку персональных данных в электронной форме посредством заполнения соответствующих экранных форм веб-интерфейса системы «Электронный бюджет» (при наличии технической возможности).

В случае отсутствия технической возможности – согласие на обработку персональных данных с приложением информации о руководителе, членах коллегиального исполнительного органа, лице, исполняющем функции единоличного исполнительного органа, главном бухгалтере (при наличии) участника отбора, являющегося юридическим лицом (для получения сведений из реестра дисквалифицированных лиц), по форме, согласно приложению № 1 к настоящему Порядку.

2.4.4. Справка-расчет на предоставление субсидии согласно приложению № 2 к настоящему Порядку.

2.4.5. План расходов на приобретение элитных семян согласно приложению № 3 к настоящему Порядку.

2.4.6. Копия документа (уведомления, иного документа), подтверждающего право на освобождение от исполнения обязанностей

налогоплательщика, связанных с исчислением и уплатой налога на добавленную стоимость (представляется в случае, если участник отбора имеет право на освобождение от исполнения обязанностей налогоплательщика, связанных с исчислением и уплатой налога на добавленную стоимость).

2.4.7. Копии форм годового отчета о финансово-экономическом состоянии товаропроизводителей агропромышленного комплекса за календарный год, предшествующий текущему году подачи заявки, по формам, установленным приказом Министерства сельского хозяйства Российской Федерации:

для юридических лиц – по форме № 2 «Отчет о финансовых результатах» и по форме № 6-АПК (годовая) «Отчет об отраслевых показателях деятельности организаций агропромышленного комплекса»;

для глав крестьянского (фермерского) хозяйства – индивидуальных предпринимателей – по форме № 1-КФХ «Информация о производственной деятельности глав крестьянских (фермерских) хозяйств – индивидуальных предпринимателей»;

для индивидуальных предпринимателей, занимающихся сельскохозяйственным производством (не являющихся главой крестьянского (фермерского) хозяйства) – по форме № 1-ИП «Информация о производственной деятельности индивидуальных предпринимателей».

Документы, указанные в абзацах втором – четвертом настоящего подпункта, представляются всеми участниками отбора, кроме сельскохозяйственных товаропроизводителей, включенных в Реестр сельскохозяйственных предприятий Ростовской области, имеющих статус сельскохозяйственного товаропроизводителя, размещенный на официальном сайте министерства в сети «Интернет».

2.4.8. Реестр земельных участков, на которых планируется высеv элитных семян, по которым сформированы записи в Единой федеральной информационной системе о землях сельскохозяйственного назначения и землях, используемых или предоставленных для ведения сельского хозяйства в составе земель иных категорий, по форме согласно приложению № 4.

2.4.9. Паспорт земельного участка из состава земель сельскохозяйственного назначения, включающий сведения, в соответствии с пунктами 1, 2, 5, 14, 17, 18 и 20 приложения № 1 к Правилам ведения государственного реестра земель сельскохозяйственного назначения, утвержденным постановлением Правительства Российской Федерации от 02.02.2023 № 154 «О порядке ведения государственного реестра земель сельскохозяйственного назначения».

В случае отсутствия информации в Паспорте земельного участка из состава земель сельскохозяйственного назначения дополнительно представляется информация Департамента земельной политики, имущественных отношений и госсобственности Министерства сельского хозяйства Российской Федерации в соответствии с пунктами Правил, предусмотренными в абзаце первом настоящего подпункта, заверенную участником отбора.

2.4.10. Справка, подтверждающая, что участник отбора соответствует требованию, указанному в подпункте 2.2.1 пункта 2 Порядка предоставления субсидии, по форме согласно приложению № 5 к настоящему Порядку.

В случае, если участник отбора и (или) учредитель участника отбора является акционерным обществом, к справке, указанной в абзаце первом настоящего подпункта, прилагается копия(ии) документа(ов), выданного(ых) профессиональным участником рынка ценных бумаг, имеющим лицензию на осуществление деятельности по ведению реестра владельцев ценных бумаг участника отбора и (или) учредителя участника отбора, подтверждающих отсутствие в уставном (складочном) капитале участника отбора и (или) в уставном (складочном) капитале учредителей участника отбора долей иностранных юридических лиц, превышающих 25 процентов.

2.4.11. Справка, подтверждающая, что участник отбора соответствует требованию, указанному в подпункте 2.2.8 пункта 2 Порядка предоставления субсидии, по форме согласно приложению № 6 к настоящему Порядку.

2.4.12. Обязательство участника отбора соответствовать требованиям, установленным подпунктом 1.6.3 пункта 1.6 раздела 1 Порядка предоставления субсидии по форме, утвержденной Администрацией, согласно приложению № 7 к настоящему Порядку.

2.4.13. Обязательство участника отбора соответствовать требованиям, установленным пунктом 2.2 раздела 2 Порядка предоставления субсидии по форме, утвержденной Администрацией, согласно приложению № 8 к настоящему Порядку.

2.4.14. Обязательство о заключении договора на всю посевную площадь, засеянную сельскохозяйственной культурой, в соответствии с требованиями Федерального закона от 25.07.2011 № 260-ФЗ по форме согласно приложению № 9 к настоящему Порядку.

2.4.15. В случае если участник отбора пострадал в результате действий вооруженных формирований Украины, в целях применения повышающего коэффициента на возобновление деятельности в рамках направления, указанного в пункте 1.1 раздела 1 настоящего Порядка, участник отбора представляет документы, подтверждающие отнесение его к данной категории лиц.

2.4.16. Информация об отсутствии в году, предшествующем году получения субсидии, случаев привлечения к ответственности участника отбора за несоблюдение запрета на выжигание сухой травянистой растительности, стерни, пожнивных остатков (за исключением рисовой соломы) на землях сельскохозяйственного назначения, установленного Правилами противопожарного режима в Российской Федерации, утвержденными постановлением Правительства Российской Федерации от 16.09.2020 № 1479 «Об утверждении Правил противопожарного режима в Российской Федерации» по форме согласно приложению № 10 к настоящему Порядку.

2.5. Участник отбора вправе отозвать заявку до окончания срока проведения отбора.

После отзыва заявки участник отбора до дня окончания срока приема заявок вправе повторно подать заявку.

2.6. Участник отбора вправе до окончания срока рассмотрения заявок направить в Администрацию заявление о возврате заявки на доработку (внесения изменений в заявку).

Отзыв заявки, повторная подача заявки, внесение изменений в заявку, представление доработанной заявки осуществляется участником отбора в порядке, аналогичном порядку формирования заявки участником отбора, указанному в пункте 2.3 настоящего раздела.

Участники отбора вправе внести изменения в заявку в случае внесения изменений в объявление о проведении отбора после наступления даты начала приема заявок.

В случае, если участник отбора представил доработанную заявку после окончания срока рассмотрения заявок, информация об этом включается в протокол подведения итогов отбора.

2.7. Участник отбора со дня размещения объявления о проведении отбора и не позднее 3 рабочих дней до дня завершения подачи заявок вправе направить в Администрацию запросы о разъяснении положений объявления о проведении отбора получателей субсидий путем формирования в системе «Электронный бюджет» соответствующего запроса.

Администрация в ответ на запрос, указанный в абзаце первом настоящего пункта, направляет разъяснение положений объявления в срок, установленный объявлением о проведении отбора получателей субсидий, но не позднее 1-го рабочего дня до дня завершения подачи заявок, путем формирования в системе «Электронный бюджет» соответствующего разъяснения.

Разъяснение положений объявления не должно изменять информацию, содержащуюся в объявлении о проведении отбора получателей субсидий.

Доступ к разъяснению, формируемому в соответствии с абзацем первым настоящего пункта, представляется всем участникам отбора с использованием системы «Электронный бюджет».

2.8. Проверка участника отбора на соответствие требованиям настоящего Порядка осуществляется автоматически в системе «Электронный бюджет» на основании данных государственных информационных систем, в том числе с использованием единой системы межведомственного электронного взаимодействия (при наличии технической возможности).

В случае отсутствия технической возможности осуществления автоматической проверки в системе «Электронный бюджет» подтверждение соответствия участника отбора производится:

2.8.1. По требованиям, указанным в подпунктах 2.2.1 – 2.2.5, 2.2.12, пункта 2 настоящего раздела – путем проставления в электронном виде участником отбора получателей субсидий отметок о соответствии требованиям, посредством заполнения соответствующих экранных форм веб-интерфейса системы «Электронный бюджет».

Подтверждение соответствия участника отбора требованиям, указанным в подпунктах 2.2.1, 2.2.8 пункта 2.2 настоящего раздела, подтверждается документами, указанными соответственно в подпунктах 2.4.10, 2.4.11 пункта 2.4 настоящего раздела.

2.8.2. По требованиям, указанным в подпунктах 2.2.6 – 2.2.11 пункта 2 настоящего раздела, при необходимости – посредством направления Администрацией с момента регистрации заявки, но не позднее окончания срока рассмотрения заявок в уполномоченные органы в рамках системы межведомственного электронного взаимодействия или формирование и направление межведомственных запросов о представлении:

выписки в отношении участника отбора из Единого государственного реестра юридических лиц или Единого государственного реестра индивидуальных предпринимателей;

информации о наличии (отсутствии) у участника отбора задолженности на едином налоговом счете по уплате налогов, сборов и страховых взносов в бюджеты бюджетной системы Российской Федерации;

справки об отсутствии просроченной задолженности по подаче (отводу) воды в размере более 50 тысяч рублей, выданная подведомственным Министерству сельского хозяйства Российской Федерации федерального государственного бюджетного учреждения в области мелиорации, на территории обслуживания которого участник отбора осуществляется деятельность;

информации из реестра дисквалифицированных лиц об отсутствии сведений о дисквалифицированных руководителе, членах коллегиального исполнительного органа, лице, исполняющем функции единоличного исполнительного органа, и главном бухгалтере участника отбора (при наличии), являющегося юридическим лицом, об индивидуальном предпринимателе, являющемся участником отбора на дату ее формирования.

2.9. В случае наличия у участника отбора задолженности на едином налоговом счете по уплате налогов, сборов и страховых взносов в бюджеты бюджетной системы Российской Федерации Администрация в течение 3 рабочих дней со дня получения соответствующей информации уведомляет участника отбора о необходимости представления информации (документов), не включенной(ых) в перечень документов (сведений), обмен которыми осуществляется с использованием единой системы межведомственного электронного взаимодействия, утвержденный распоряжением Правительства Российской Федерации от 15.08.2012 № 1471-р, о размере задолженности по уплате налогов, сборов и страховых взносов в бюджеты бюджетной системы Российской Федерации.

2.10. Участник отбора не позднее 5 рабочих дней со дня получения уведомления, указанного в пункте 2.9 настоящего раздела, но в пределах срока рассмотрения заявки, представляет информацию (документы) о размере задолженности на едином налоговом счете по уплате налогов, сборов и страховых взносов в бюджеты бюджетной системы Российской Федерации по состоянию на дату формирования информации (оформленную(ые) в том числе с использованием сертификата электронной подписи).

2.11. Участник отбора вправе по собственной инициативе представить в систему «Электронный бюджет» электронную(ые) копию(и) документа(ов) (информации), указанную(ые), указанные в абзацах втором – пятом подпункта

2.8.2 пункта 2.8 настоящего раздела, выданную(ые) уполномоченными органами в установленном порядке.

Документы (информация), указанные в абзацах втором, третьем, пятом подпункта 2.8.2 пункта 2.8 настоящего раздела, могут быть получены участником отбора в том числе в многофункциональных центрах предоставления государственных и муниципальных услуг.

В случае предоставления участником отбора документов (информации), указанной в абзацах втором – пятом подпункта 2.8.2 пункта 2.8 настоящего раздела межведомственные запросы о представлении документов (информации) не направляются.

2.12. Администрация в срок, не превышающий 25 рабочих дней с даты начала отбора, осуществляет рассмотрение заявки.

2.13. Рассмотрение заявок, а также определение победителей отбора осуществляется в следующем порядке:

Администрации в системе «Электронный бюджет» открывается доступ к заявкам для их рассмотрения со дня начала отбора;

протокол вскрытия заявок формируется автоматически на едином портале и подписывается усиленной квалифицированной электронной подписью руководителя Администрации (уполномоченного им лица) в системе «Электронный бюджет», а также размещается на едином портале не позднее 1 рабочего дня, следующего за днем его подписания;

протокол подведения итогов отбора формируется автоматически на едином портале на основании результатов рассмотрения заявок и подписывается усиленной квалифицированной электронной подписью руководителя Администрации (уполномоченного им лица) в системе «Электронный бюджет», а также размещается на едином портале не позднее 1-го рабочего дня, следующего за днем его подписания.

Внесение изменений в протокол подведения итогов отбора осуществляется не позднее 10 календарных дней со дня подписания первой версии протокола подведения итогов отбора путем формирования новой версии указанного протокола с указанием причин внесения изменений.

2.14. Основаниями для отклонения заявок являются:

несоответствие участника отбора требованиям, установленным пунктом 1.6 раздела 1 Порядка предоставления субсидии, пунктом 2.2 настоящего раздела;

непредставление (представление не в полном объеме) документов, указанных в объявлении о проведении отбора и установленных и пунктом 2.4 настоящего раздела;

несоответствие представленных участником отбора заявок и (или) документов требованиям, установленным в объявлении о проведении отбора, предусмотренных настоящим Порядком;

недостоверность представленной участником отбора информации в документах, предусмотренных пунктом 2.4 настоящего раздела;

представление участником отбора заявки после даты и (или) времени окончания срока, определенного для подачи заявок;

представление заявки после доработки за пределами даты окончания срока рассмотрения заявок;

распределение в полном объеме бюджетных ассигнований, предусмотренных на цели, указанные в пункте 1.3 раздела 1 настоящего Порядка, между получателями субсидии по заявкам, поступившим ранее в текущем году;

отсутствие в представленных документах дат, подписей, печатей;

документы, включенные в заявку, не поддаются прочтению.

2.15. Основаниями для отказа в предоставлении субсидии являются:

несоответствие представленных документов требованиям, установленным пунктом 2.4 настоящего раздела, или непредставление (представление не в полном объеме) указанных документов;

установление факта недостоверности представленной информации.

2.16. Отбор получателей субсидий признается несостоявшимся в следующих случаях:

по окончании срока подачи заявок не подано ни одной заявки;

по результатам рассмотрения заявок отклонены все заявки.

2.17. В случае возникновения обстоятельств непреодолимой силы в соответствии с пунктом 3 статьи 401 Гражданского кодекса Российской Федерации Администрация до заключения Соглашения отменяет проведение отбора в следующем порядке:

администрация размещает объявление об отмене проведения отбора получателей субсидии на едином портале, а также на сайте Администрации в сети «Интернет»;

объявление об отмене отбора получателей субсидий формируется в электронной форме посредством заполнения соответствующих экранных форм веб-интерфейса системы «Электронный бюджет», подписывается усиленной квалифицированной электронной подписью руководителя Администрации (уполномоченного им лица), размещается на едином портале и содержит информацию о причинах отмены отбора;

участники отбора, подавшие заявки, информируются об отмене проведения отбора в системе «Электронный бюджет»;

отбор считается отмененным со дня размещения объявления о его отмене на едином портале.

2.18. Протокол подведения итогов отбора (документ об итогах подведения отбора) размещается не позднее 14-го календарного дня, следующего за днем определения получателей субсидии, на официальном сайте Администрации в сети «Интернет» и не позднее 1-го рабочего дня, следующего за днем его подписания, на едином портале и включает следующую информацию:

дату, время и место проведения рассмотрения заявок;

об участниках отбора, заявки которых были рассмотрены;

об участниках отбора, заявки которых были отклонены, с указанием причин их отклонения, в том числе положений объявления о проведении отбора, которым не соответствуют заявки;

наименование получателя (получателей) субсидии, с которым(и)

закключается Соглашение, и размер предоставляемой ему(им) субсидии.

2.19. Размер субсидии определяется по формуле:

$$C \text{ элит} = S \text{ элит} \times Cт \text{ элит} \times K1 \times K2,$$

где  $C \text{ элит}$  – размер субсидии за счет средств федерального и областного бюджетов (рублей);

$S \text{ элит}$  – заявленная посевная площадь, на которой планируется сев в текущем году элитными семенами, под сельскохозяйственными культурами, по перечню, утвержденному министерством (гектаров);

$Cт \text{ элит}$  – ставка субсидии за счет средств федерального и областного бюджетов, утвержденная министерством (рублей).

Коэффициенты, которые применяются к ставке субсидии  $K1$ ,  $K2$ .

$K1$  – в случае:

выполнения Получателем средств условия по достижению в году, предшествующем году получения субсидии, результата использования субсидии к ставке применяется коэффициент в размере, равном отношению фактического значения за отчетный год к установленному, но не выше 1,2;

отсутствия результата предоставления субсидии у Получателя в отчетном финансовом году равно – 1;

невыполнения Получателем средств условия по достижению в отчетном финансовом году результата использования субсидии к ставке применяется коэффициент в размере, равном отношению фактического значения за отчетный год к установленному, но не менее 0,8;

$K2$  – в случае оказания поддержки по данному направлению на мероприятия по поддержке возобновления деятельности Получателя субсидии, пострадавшего в результате действий вооруженных формирований Украины, применяется к ставке коэффициент равно 1,5 (при отсутствии указанных событий – 1).

2.20. Распределение субсидии между победителями отбора осуществляется в пределах бюджетных ассигнований, предусмотренных на текущий финансовый год.

Ранжирование заявок определяется исходя из очередности их поступления.

В случае если общий объем средств, запрошенных участниками отбора, превышает объемы бюджетных ассигнований, предусмотренные в местном бюджете на эти цели в текущем финансовом году, распределение субсидии осуществляется в той последовательности, в которой поступали и регистрировались заявки.

В случае превышения заявленных к предоставлению сумм субсидий над бюджетными ассигнованиями заявка, зарегистрированная в системе «Электронный бюджет» под очередным порядковым номером, которая не может быть принята к финансированию в полном объеме, при наличии письменного согласия участника отбора финансируется в пределах остатка бюджетных ассигнований.

2.21. В течение 5 рабочих дней с даты подписания протокола подведения итогов отбора Администрация заключает с победителем отбора Соглашение в соответствии с типовой формой, установленной Министерством финансов Российской Федерации, в системе «Электронный бюджет» (при наличии технической возможности).

В случае отсутствия технической возможности заключить Соглашение в системе «Электронный бюджет» заключение Соглашения осуществляется в письменной форме на бумажном носителе.

Победитель отбора, не подписавший Соглашение в срок, установленный в абзаце первом настоящего пункта, признается уклонившимся от заключения Соглашения.

2.22. При предоставлении субсидии обязательными условиями ее предоставления, включаемыми в Соглашение, являются:

запрет приобретения получателями субсидии, а также иными юридическими лицами, получающими средства на основании договоров, заключенных с получателями субсидии, за счет полученных из соответствующего бюджета бюджетной системы Российской Федерации средств иностранной валюты, за исключением операций, осуществляемых в соответствии с валютным законодательством Российской Федерации при закупке (поставке) высокотехнологичного импортного оборудования, сырья и комплектующих изделий, а также связанных с достижением результатов предоставления этих средств иных операций, определенных настоящим Порядком;

ограничение и (или) запрет приобретения получателями субсидий товаров (в том числе поставляемых при выполнении работ, оказании услуг), происходящих из иностранных государств, работ, услуг, соответственно выполняемых, оказываемых иностранными гражданами, иностранными юридическими лицами;

согласие получателя субсидии, а также лиц, получающих средства на основании договоров (соглашений), заключенных с получателями субсидии (за исключением государственных (муниципальных) унитарных предприятий, хозяйственных товариществ и обществ с участием публично-правовых образований в их уставных (складочных) капиталах, коммерческих организаций с участием таких товариществ и обществ в их уставных (складочных) капиталах), на осуществление Администрации в отношении их проверки соблюдения порядка и условий предоставления субсидии, в том числе в части достижения результатов предоставления субсидии, а также проверки органами государственного финансового контроля соблюдения получателем субсидии порядка и условий предоставления субсидии в соответствии со статьями 268<sup>1</sup>, 269<sup>2</sup> Бюджетного кодекса Российской Федерации;

о согласовании новых условий Соглашения или о расторжении Соглашения при недостижении согласия по новым условиям Соглашения в случае уменьшения Администрации ранее доведенных лимитов бюджетных обязательств, приводящих к невозможности предоставления субсидии в размере, определенном Соглашением;

условие о соответствии получателя субсидии требованиям, установленным пунктом 2.2 настоящего раздела, по состоянию на дату заключения Соглашения.

Дополнительное соглашение к Соглашению о предоставлении субсидии заключается по типовой форме, установленной Министерством финансов Российской Федерации, в порядке и на условиях, определенных Соглашением.

2.23. При реорганизации получателя субсидии, являющегося юридическим лицом, в форме слияния, присоединения, преобразования в Соглашение вносятся изменения путем заключения дополнительного соглашения к Соглашению в части перемены лица в обязательстве с указанием в Соглашении юридического лица, являющегося правопреемником.

При реорганизации получателя субсидии, являющегося юридическим лицом, в форме разделения, выделения, а также при ликвидации получателя субсидии, являющегося юридическим лицом, или прекращении деятельности получателя субсидии, являющегося индивидуальным предпринимателем (за исключением индивидуального предпринимателя, осуществляющего деятельность в качестве главы крестьянского (фермерского) хозяйства в соответствии с абзацем вторым пункта 5 статьи 23 Гражданского кодекса Российской Федерации), Соглашение расторгается с формированием уведомления о расторжении Соглашения в одностороннем порядке и акта об исполнении обязательств по Соглашению с отражением информации о неисполненных получателем субсидии обязательствах, источником финансового обеспечения которых является субсидия, и возврате неиспользованного остатка субсидии в соответствующий бюджет бюджетной системы Российской Федерации.

При прекращении деятельности получателя субсидии, являющегося индивидуальным предпринимателем, осуществляющим деятельность в качестве главы крестьянского (фермерского) хозяйства в соответствии с абзацем вторым пункта 5 статьи 23 Гражданского кодекса Российской Федерации, передающего свои права другому гражданину в соответствии со статьей 18 Федерального закона от 11.06.2003 «74-ФЗ «О крестьянском (фермерском) хозяйстве», в Соглашение вносятся изменения путем заключения дополнительного соглашения к Соглашению в части перемены лица в обязательстве с указанием стороны в Соглашении иного лица, являющегося правопреемником.

2.24. Результат предоставления субсидии на поддержку элитного семеноводства – засеяно элитными семенами сельскохозяйственных культур (за исключением посевной площади, засеянной оригинальными и элитными посевами семенного картофеля и (или) семенными посевами овощных культур) (тыс. гектаров).

Значения результата предоставления субсидии устанавливаются в Соглашениях в соответствии с Порядком определения плановых значений результата предоставления субсидии в рамках поддержки сельскохозяйственного производства на поддержку элитного семеноводства согласно приложению № 11 к настоящему Порядку.

Методика определения значения результата контрольной точки, необходимой для достижения результата предоставления субсидии на

поддержку элитного семеноводства согласно приложению № 12 к настоящему Порядку.

2.25. Средства субсидии подлежат казначейскому сопровождению.

2.26. В целях перечисления субсидии:

Администрация формирует и представляет в Управление Федерального казначейства по Ростовской области перечень получателей субсидии;

получатель субсидии открывает в установленном порядке в органе Федерального казначейства лицевой счет (далее – лицевой счет) и в течение трех рабочих дней со дня открытия лицевого счета письменно извещает Администрацию о реквизитах лицевого счета.

Администрация в течение 5 рабочих дней после представления извещения об открытии лицевого счета подписывает с получателем субсидии дополнительное соглашение к Соглашению в части изменения реквизитов перечисления субсидии (при необходимости), указания идентификатора государственного (муниципального) контракта, договора (соглашения) и аналитического кода.

2.27. Перечисление субсидии осуществляется на лицевой счет получателя субсидии, открытый в территориальном органе Федерального казначейства, не позднее 15 рабочих дней с момента представления в Администрацию извещения об открытии лицевого счета, выданного в территориальном органе Управления Федерального казначейства по Ростовской области.

2.28. Получатель субсидии осуществляет расходование средств субсидии с лицевого счета и обеспечивает соблюдение казначейского сопровождения, установленного правилами казначейского сопровождения в соответствии с бюджетным законодательством Российской Федерации.

В случае образования остатка средств субсидии, не использованного получателем субсидии в срок, указанный в пункте 1.7 раздела 1 настоящего Порядка, при достижении значения результата предоставления субсидии получатель субсидии обязан в течение 10 рабочих дней со дня окончания данного срока перечислить неиспользованный остаток средств субсидии в местный бюджет.

2.29. В течение срока использования субсидии изменение плана расходов на приобретение элитных семян с применением средств субсидии (далее – план расходов) подлежит согласованию с Администрацией.

Для рассмотрения вопроса о внесении изменений в план расходов получатель субсидии представляет в Администрацию:

заявление о внесении изменений в план расходов по форме, установленной Администрацией;

план расходов в соответствии подпунктом 2.4.5 пункта 2.4 настоящего раздела, содержащий корректировку в соответствии с планируемыми изменениями.

Изменения плана расходов не должны уменьшать площадь, планируемую к засеву элитными семенами с использованием средств субсидии;

По итогам принятия Администрацией решения о внесении изменений в план расходов Администрация заключает с получателем субсидии дополнительное соглашение к Соглашению.

2.30. За счет средств субсидии на финансовое обеспечение затрат запрещено:

приобретение получателями субсидий средств иностранной валюты, за исключением операций, осуществляемых в соответствии с валютным законодательством Российской Федерации при закупке (поставке) высокотехнологичного импортного оборудования, сырья и комплектующих изделий, а также связанных с достижением результатов предоставления этих средств иных операций, определенных правовым актом;

приобретение товаров, работ (услуг), не связанных с приобретением элитных семян.

2.31. В срок не позднее 25 декабря года предоставления субсидии получатель субсидии представляет в отдел сельского хозяйства, продовольствия и защиты окружающей среды Администрации Белокалитвинского района документы, подтверждающие целевое использование субсидии (приобретение элитных семян и посев приобретенных элитных семян):

опись документов для подтверждения целевого использования субсидии по форме согласно приложению № 13 к настоящему Порядку;

реестр документов, подтверждающих целевое использование субсидии, по форме согласно приложению № 14 к настоящему Порядку;

копии договоров на приобретение элитных семян, заключенных с учетом использования средств субсидии (далее – договор), заверенные получателем субсидии. При условии приобретения элитных семян у лиц, уполномоченных организациями, занимающимися производством семян и (или) их подготовкой к посеву (с полным технологическим циклом их подготовки к посеву в соответствии с принятой технологией по каждой сельскохозяйственной культуре), – копии документов, заверенные указанными лицами, подтверждающих их полномочия на реализацию семян;

копии счетов в случае их указания в назначении платежа платежного поручения, включая оформленных с использованием сертификата электронной подписи, заверенные получателем субсидии;

копии платежных поручений и копии выписок из лицевого счета за счет средств субсидии, а также копии платежных поручений и копии выписок из расчетного счета за счет собственных средств, подтверждающих фактическую оплату приобретенных элитных семян, с указанием в назначении платежа реквизитов договора, заверенные получателем субсидии;

копии товарных накладных или универсальных передаточных документов, включая оформленных с использованием сертификата электронной подписи, подтверждающих получение оплаченных элитных семян в рамках договора, заверенные получателем субсидии;

копии актов расхода семян, заверенные получателем субсидии (на всю площадь, указанную в плане расходов на приобретение элитных семян);

сведения о приобретенных и высеянных элитных семенах в

муниципальных районах Ростовской области по форме согласно приложению № 15 к настоящему Порядку;

копии документов, удостоверяющих сортовые и посевные качества приобретенных и высеянных семян;

реестр земельных участков, на которых произведен высеv элитных семян, по которым сформированы записи в Единой федеральной информационной системе о землях сельскохозяйственного назначения и землях, используемых или предоставленных для ведения сельского хозяйства в составе земель иных категорий, по форме согласно приложению № 4;

перечень внесенных в реестр записей о земельных участках сельскохозяйственного назначения, на которых высеяны элитные семена, сформированный в Единой федеральной информационной системе о землях сельскохозяйственного назначения и землях, используемых или предоставленных для ведения сельского хозяйства в составе земель иных категорий, заверенный участником отбора;

Паспорт земельного участка из состава земель сельскохозяйственного назначения, включающий сведения, в соответствии с пунктами 1, 2, 5, 14, 17, 18 и 20 приложения № 1 к Правилам ведения государственного реестра земель сельскохозяйственного назначения, утвержденным постановлением Правительства Российской Федерации от 02.02.2023 № 154 «О порядке ведения государственного реестра земель сельскохозяйственного назначения», заверенный участником отбора с указанием подписи, расшифровки подписи и печати (при наличии). В случае отсутствия информации в Паспорте земельного участка из состава земель сельскохозяйственного назначения, на которых высеяны элитные семена, дополнительно представляется информация Департамента земельной политики, имущественных отношений и госсобственности Министерства сельского хозяйства Российской Федерации в соответствии с пунктами Правил, предусмотренными в абзаце первом настоящего подпункта, заверенную участником отбора;

план расходов на приобретение элитных семян, скорректированный без изменения итогового размера посевных площадей, по форме согласно приложению № 16 к настоящему Порядку (в случае корректировки посевных площадей);

копию договора страхования, заключенного в соответствии с Федеральным законом от 25.07.2011 № 260-ФЗ, и платежные документы (платежные поручения, выписки) по оплате первого взноса страховой премии по договору страхования.

2.32. Сельскохозяйственные товаропроизводители несут ответственность в соответствии с законодательством Ростовской области за представление органам местного самоуправления и (или) должностным лицам Администрации муниципального района заведомо ложной информации.

### 3. Требования к отчетности

3.1. Получатели субсидии представляют в Администрацию ежеквартально до 15-го числа месяца, следующего за отчетным кварталом, отчеты по формам, предусмотренным типовыми формами, установленными Министерством финансов Российской Федерации для Соглашений в системе «Электронный бюджет»:

- о достижении значения результата предоставления субсидии;
- о расходах, источником финансового обеспечения которых является Субсидия;
- о реализации плана мероприятий по достижению результатов предоставления Субсидии (контрольной точки).

3.2. Получатели субсидии представляют в Администрацию дополнительную отчетность по форме и в сроки, установленные Соглашением.

3.3. Администрация осуществляет проверку и принятие отчетов, указанных в пунктах 3.1, 3.2 настоящего раздела, в течение 30 рабочих дней, начиная с 1-го числа месяца, следующего за отчетным кварталом, в системе «Электронный бюджет».

#### 4. Требования об осуществлении контроля (мониторинга) за соблюдением условий и порядка предоставления субсидии и ответственности за их нарушение

4.1. Контроль за соблюдением порядка и условий предоставления субсидии Получателю субсидии, в том числе в части достижения результатов предоставления субсидии, осуществляется Администрацией.

Органами государственного финансового контроля осуществляются проверки в соответствии со статьями 268<sup>1</sup> и 269<sup>2</sup> Бюджетного кодекса Российской Федерации.

4.2. Администрация проводит мониторинг достижения результата предоставления субсидии исходя из достижения значений результата предоставления субсидии, определенных Соглашением, и событий, отражающих факт завершения соответствующего мероприятия по получению результата предоставления субсидии (контрольной точки), в порядке и по формам, которые установлены порядком проведения мониторинга достижения результатов предоставления субсидии, установленным Министерством финансов Российской Федерации.

4.3. В случае нарушения получателем субсидии условий, установленных при предоставлении субсидии, выявленного в том числе по фактам проверок, проведенных Администрацией и (или) органом государственного финансового контроля, а также в случаях, предусмотренных Соглашением в соответствии с законодательством Российской Федерации, Администрация в течение 10 рабочих дней со дня установления указанного факта уведомляет получателя субсидии об одностороннем отказе от исполнения Соглашения в соответствии со статьей 450<sup>1</sup> Гражданского кодекса Российской Федерации и необходимости возврата в областной бюджет средств субсидии в полном объеме.

4.4. При недостижении значения результата предоставления субсидии на поддержку элитного семеноводства в течение 10 рабочих дней со дня

установления указанных фактов уведомляет получателя субсидии о необходимости возврата средств субсидии в размере, рассчитанном по следующей формуле:

$$V_{\text{возврата}} = V_{\text{субсидии}} \times (1 - \text{ф/п}) * 0,1,$$

где  $V_{\text{возврата}}$  – размер субсидии к возврату (рублей);

$V_{\text{субсидии}}$  – размер выплаченной субсидии (рублей);

ф – фактическое значение выполнения показателя или засеянная элитными семенами площадь (гектаров) в году предоставления субсидии;

п – плановое значение выполнения показателя, площадь, планируемая к заеву элитными семенами (гектаров) в году предоставления субсидии;

В случае, если причиной недостижения значения результата предоставления субсидии и (или) не выполнения обязательств, предусмотренных соглашением, являются обстоятельства непреодолимой силы в году предоставления средств субсидии, возврат средств субсидии получателем не осуществляется при наличии документально подтвержденного факта, непосредственно повлиявшего на исполнение соответствующих обязательств.

К обстоятельствам непреодолимой силы относится установление федерального, регионального или местного уровня реагирования чрезвычайную ситуацию, подтвержденное решением Правительственной комиссии по предупреждению и ликвидации чрезвычайных ситуаций, и обеспечению пожарной безопасности, распоряжением Губернатора Ростовской области, решением главы местной администрации муниципального образования в Ростовской области соответственно.

4.5. Возврат средств субсидии осуществляется получателем субсидии при выявлении нарушений:

органом государственного финансового контроля – в сроки, предусмотренные бюджетным законодательством Российской Федерации;

Администрацией – в течение 20 рабочих дней со дня получения получателем субсидии уведомлений, указанных в пунктах 4.3, 4.4 настоящего раздела.

4.6. Возврат средств субсидии в областной бюджет осуществляется на основании оформленных получателем субсидии платежных документов.

4.7. В случае неперечисления получателем средств субсидии и (или) расчетного размера субсидии в областной бюджет в срок, установленный пунктом 4.5 настоящего раздела, указанные средства взыскиваются Администрацией в судебном порядке.

Заместитель главы Администрации  
Белокалитвинского района  
по организационной и кадровой работе



Л.Г. Василенко

Приложение № 1  
к Порядку предоставления субсидии на  
поддержку приоритетных направлений  
агропромышленного комплекса на  
финансовое обеспечение части затрат  
на поддержку элитного семеноводств  
**СОГЛАСИЕ**  
на обработку персональных данных<\*>

(фамилия, имя, отчество)

в соответствии со статьей 9 Федерального закона от 27.07.2006 № 152-ФЗ «О персональных данных» даю согласие министерству сельского хозяйства и продовольствия Ростовской области, Администрации Белокалитвинского района, на смешанную обработку моих персональных данных включающих:

фамилию, имя, отчество, места рождения, дата рождения, сведения о месте работы, адрес электронной почты, контактный телефон в целях запроса сведений из Реестра дисквалифицированных лиц в качестве уполномоченного лица в системе электронного межведомственного взаимодействия «АРМ Ведомство 2.0»,

с применением ЭВМ, а также без использования средств автоматизации, а именно совершение действий, предусмотренных пунктом 3 статьи 3 Федерального закона от 27.07.2006 № 152-ФЗ «О персональных данных», с моими персональными данными, содержащимися в заявлении о предоставлении субсидии сельскохозяйственным товаропроизводителям (кроме граждан, ведущих личное подсобное хозяйство, и сельскохозяйственных кредитных потребительских кооперативов) на поддержку элитного семеноводства, в том числе и на передачу персональных данных в орган предоставляющий государственную поддержку, а также органам и организациям, участвующим в процессе предоставления вышеназванной государственной поддержки.

Настоящее согласие действует со дня его подписания до дня отзыва в письменной форме.

Подтверждаю, что с порядком отзыва согласия на обработку персональных данных в соответствии с частью 5 статьи 1 Федерального закона от 27 июля 2006 года № 152-ФЗ «О персональных данных» ознакомлен(а).

Согласие может быть отозвано в любое время, на основании письменного заявления субъекта персональных данных.

\_\_\_\_\_  
(подпись)

\_\_\_\_\_  
(Ф.И.О.)

\_\_\_\_\_  
(дата)

В соответствии с положениями статьи 6 Федерального закона от 27.07.2006 № 152-ФЗ, части 4 статьи 7 Федерального закона от 27.07.2010 № 210-ФЗ согласие на обработку персональных данных заполняется в отношении лиц, не являющихся заявителем, сведения о которых указаны в приложении к обязательству (представляется для получения сведений из реестра дисквалифицированных лиц по каналам межведомственного взаимодействия, если данные сведения не представлены участником отбора по собственной инициативе).

<\*> Предоставляется в случае наличия членов коллегиального исполнительного органа, лица, исполняющего функции единоличного исполнительного органа, главного бухгалтера (при наличии).

Приложение  
к Соглашению на обработку  
персональных данных

**ИНФОРМАЦИЯ**

о руководителе, членах коллегиального исполнительного органа, лице, исполняющем функции единоличного исполнительного органа, главном бухгалтере (при наличии) участника отбора, являющегося юридическим лицом

\_\_\_\_\_ (наименование организации)  
должность руководителя

\_\_\_\_\_ (Ф.И.О. полностью)

\_\_\_\_\_ (место рождения в соответствии с данными, указанными в паспорте)  
(дата рождения)

\_\_\_\_\_ (наименование организации)  
Главный бухгалтер<\*>

\_\_\_\_\_ (Ф.И.О. полностью)

\_\_\_\_\_ (место рождения в соответствии с данными, указанными в паспорте)  
(дата рождения)

\_\_\_\_\_ (наименование организации)  
Члены коллегиального исполнительного органа<\*>

\_\_\_\_\_ (Ф.И.О. полностью)

\_\_\_\_\_ (место рождения в соответствии с данными, указанными в паспорте)  
(дата рождения)

\_\_\_\_\_ (наименование организации)  
Лицо, исполняющее функции единоличного исполнительного органа<\*>

\_\_\_\_\_ (Ф.И.О. полностью)

\_\_\_\_\_ (место рождения в соответствии с данными, указанными в паспорте)  
(дата рождения)

<\*> В случае отсутствия – указать «отсутствует».

\_\_\_\_\_ (подпись)

\_\_\_\_\_ (Ф.И.О.)

\_\_\_\_\_ (дата)

Приложение № 2  
к Порядку предоставления субсидии  
на поддержку приоритетных направлений  
агропромышленного комплекса на финансовое  
обеспечение части затрат на поддержку  
элитного семеноводств

**СПРАВКА-РАСЧЕТ**  
на предоставление субсидии в 20\_\_ году

\_\_\_\_\_ (полное наименование сельхозтоваропроизводителя, муниципальное образование)

Группа сельскохозяйственных культур	Утвержденная ставка субсидии на 1 гектар (рублей)	Площадь, планируемая к засеву элитными семенами сельскохозяйственных культур (гектаров)	Коэффициент		Сумма субсидии (рублей) (гр.2 x гр.3 x гр.4 x гр. 5) <***>
			к результату предоставления субсидии в отчетном финансовом году<*>	на возобновление деятельности<*>	
1	2	3	4	5	6
Итого к финансированию	x	x	x	x	

<\*> не выше 1,2 – при выполнении результата предоставления субсидии в отчетном финансовом году, равном отношению фактического значения за отчетный год к установленному значению (1 – при отсутствии результата предоставления субсидии в отчетном финансовом году); не менее 0,8 – при невыполнении результата предоставления субсидии в отчетном финансовом году, равном отношению фактического значения за отчетный год к установленному значению (1 – при отсутствии результата предоставления субсидии в отчетном финансовом году); <\*\*\*> 1,5 – повышающий коэффициент, применяемый в случае оказания поддержки по данному направлению на мероприятия по возобновлению деятельности получателя субсидии, пострадавшего в результате действий вооруженных формирований Украины (1 – при отсутствии указанных событий (1 – при отсутствии поддержки по данному направлению на мероприятия по возобновлению деятельности получателя субсидии).

<\*\*\*> В случае недостаточности средств, предусмотренных федеральным и (или) местным бюджетами, даю согласие на получение субсидии в меньшем объеме.

Руководитель \_\_\_\_\_ (подпись) \_\_\_\_\_ (Ф.И.О.)

Главный бухгалтер (при наличии) \_\_\_\_\_ (подпись) \_\_\_\_\_ (Ф.И.О.)

М.П. (при наличии)

Исполнитель \_\_\_\_\_ (подпись) \_\_\_\_\_ (Ф.И.О.) \_\_\_\_\_ (телефон)

Приложение № 3  
к Порядку предоставления  
субсидии на поддержку  
приоритетных направлений  
агропромышленного  
комплекса на финансовое  
обеспечение части затрат на  
поддержку элитного  
семеноводств

**ПЛАН РАСХОДОВ**  
на приобретение элитных семян

\_\_\_\_\_ ,  
(полное наименование сельхозтоваропроизводителя, муниципальное образование)

Наименование группы сельскохозяйственных культур	Площадь, планируемая к засеву (га)	Расчетная сумма субсидии на приобретение элитных семян (рублей)
1	2	3
Зерновые колосовые культуры, включая овес и рис, в том числе для проведения:		
ярового сева		
озимого сева		

Руководитель \_\_\_\_\_  
(подпись) (Ф.И.О.)

Главный бухгалтер (при наличии) \_\_\_\_\_  
(подпись) (Ф.И.О.)

М.П. (при наличии)

Исполнитель \_\_\_\_\_  
(подпись) (Ф.И.О.) (телефон)



1	2	3	4	5	6	7	8	9

<\*> Указывается: «собственность» либо «аренда» и прочее.

<\*\*\*> Указываются земельные участки, на которых планируются или произведены работы по высеву элитных семян в году предоставления субсидии.

Примечание при необходимости.

Руководитель \_\_\_\_\_ (подпись) (Ф.И.О.)

Главный бухгалтер (Бухгалтер) (при наличии) \_\_\_\_\_ (подпись) (Ф.И.О.)

М.П. (при наличии)

Дата

Исполнитель \_\_\_\_\_ (подпись) (Ф.И.О.), телефон \_\_\_\_\_

Приложение № 5  
к Порядку предоставления  
субсидии на поддержку  
приоритетных направлений  
агропромышленного  
комплекса на финансовое  
обеспечение части затрат на  
поддержку элитного  
семеноводств

СПРАВКА<\*>

подтверждающая, что участник отбора соответствует требованию, указанному  
в подпункте 2.2.1 пункта 2 Порядка предоставления субсидии

(наименование участника отбора, ИНН)

подтверждает, что не является иностранным юридическим лицом, в том числе местом регистрации которого является государство или территория, включенные в утверждаемый Министерством финансов Российской Федерации перечень государств и территорий, используемых для промежуточного (офшорного) владения активами в Российской Федерации (далее – офшорные компании), а также российским юридическим лицом, в уставном (складочном) капитале которого доля прямого или косвенного (через третьих лиц) участия офшорных компаний в совокупности превышает 25 процентов (если иное не предусмотрено законодательством Российской Федерации) <\*\*\*>

(наименование участника отбора)

сообщает, что его учредителями с прямым и косвенным участием являются юридические и физические лица согласно блок-схеме, прилагаемой к настоящей справке

К настоящей справке прилагается:

копия(ии) документа(ов) акционеров в отношении юридических лиц, а также копия(ии) документа(ов) акционеров в отношении учредителей участника отбора, являющихся акционерными обществами, или копия(ии) иных документа(ов), выданного(ых) профессиональным участником рынка ценных бумаг, имеющим лицензию на осуществление деятельности по ведению реестра владельцев ценных бумаг участника отбора и (или) учредителя участника отбора, подтверждающего(их) отсутствие в уставном (складочном) капитале участника и (или) в уставном (складочном) капитале учредителей участника отбора долей иностранных юридических лиц, превышающих 25 процентов <\*\*\*> (прилагается участником отбора, являющимся акционерным обществом).

Руководитель \_\_\_\_\_

(подпись)

(Ф.И.О.)

М.П. (при наличии)

«\_\_» \_\_\_\_\_ 20\_\_ г.

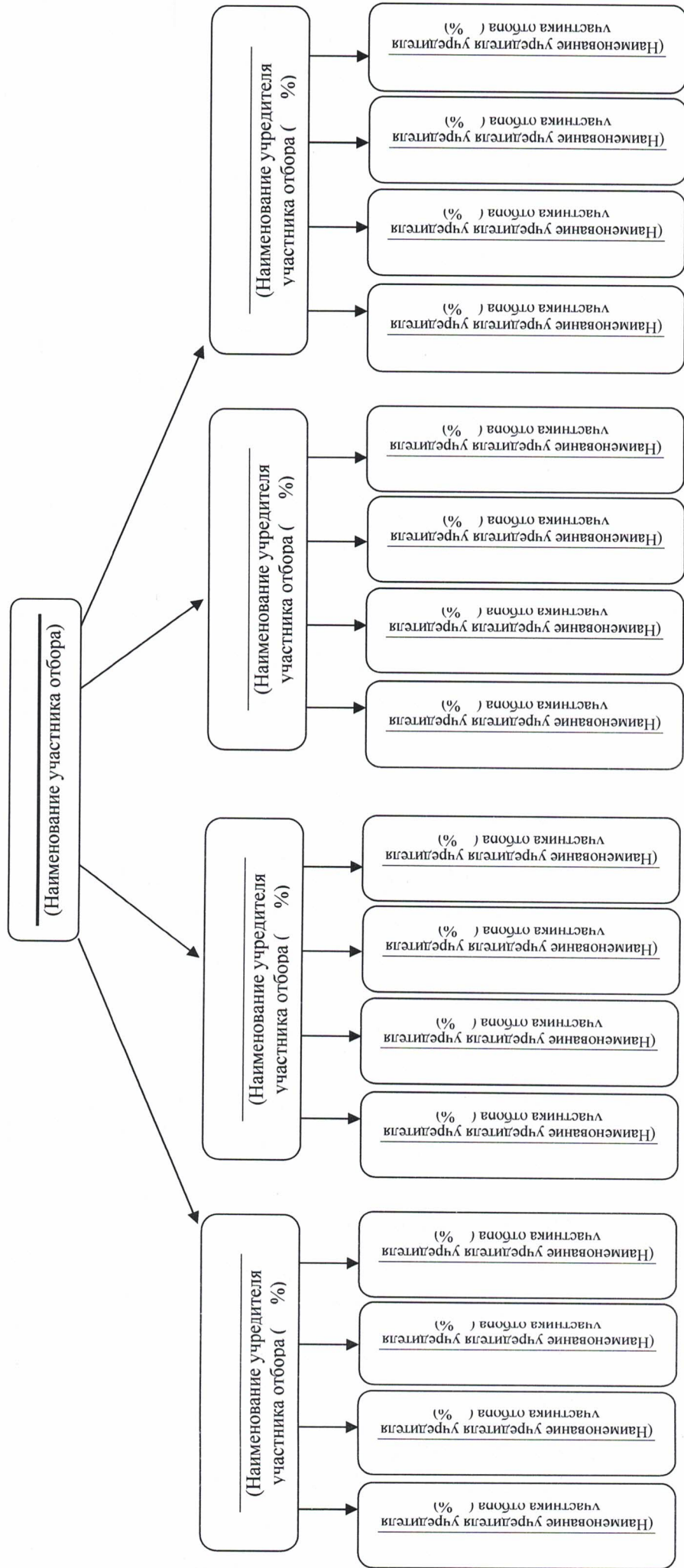
<\*> Индивидуальными предпринимателями, индивидуальными предпринимателями главами крестьянских (фермерских) хозяйств, главами крестьянских (фермерских) хозяйств документы, выданные профессиональным участником рынка ценных бумаг, имеющим лицензию на осуществление деятельности по ведению реестра владельцев ценных бумаг участника отбора и (или) учредителя участника отбора, а также блок-схема, не представляется.

<\*> При расчете доли участия офшорных компаний в капитале российских юридических лиц не учитывалось прямое и (или) косвенное участие офшорных компаний в капитале публичных акционерных обществ (в том числе со статусом международной компании), акции которых обращаются на организованных торгах в Российской Федерации, а также косвенное участие таких офшорных компаний в капитале других российских юридических лиц, реализованное через участие в капитале указанных публичных акционерных обществ.

<\*\*\*> Рекомендуется копии документов акционеров и (или) иных документов в отношении физических лиц представлять без указания их персональных данных.

**БЛОК-СХЕМА <\*>**

участия в уставном/складочном капитале, уставном/паевом фонде (в процентах)



<\*> настоящая блок-схема может быть расширена/сокращена в зависимости от количества учредителей.

Руководитель \_\_\_\_\_ (подпись) \_\_\_\_\_ (Ф.И.О.)

М.П. (при наличии)

Приложение № 6  
к Порядку предоставления субсидии  
на поддержку приоритетных  
направлений агропромышленного  
комплекса на финансовое  
обеспечение части затрат на  
поддержку элитного семеноводств

СПРАВКА,  
подтверждающая, что участник отбора соответствует требованию, указанному  
в подпункте 2.2.8 пункта 2 Порядка предоставления субсидии

\_\_\_\_\_ (наименование участника отбора, ИНН)

подтверждает, что не имеет просроченной задолженности по возврату в местный бюджет, из которого планируется предоставление субсидии в соответствии с настоящим Порядком, иных субсидий, бюджетных инвестиций, а также иная просроченная (неурегулированная) задолженность по денежным обязательствам перед бюджетом Белокалитвинского района в соответствии с подпунктом 2.2.8 пункта 2.2 раздела 2 Порядка предоставления субсидии на поддержку приоритетных направлений агропромышленного комплекса на финансовое обеспечение части затрат на поддержку элитного семеноводства, утвержденного постановлением Администрации Белокалитвинского района от \_\_\_\_\_ № \_\_\_\_\_ «\_\_\_\_\_».

Руководитель \_\_\_\_\_  
(должность) (подпись) (Ф.И.О.)

М.П. (при наличии)

«\_\_» \_\_\_\_\_ 20\_\_ г.

Приложение № 7  
к Порядку предоставления  
субсидии на поддержку  
приоритетных направлений  
агропромышленного комплекса на  
финансовое обеспечение части  
затрат на поддержку элитного  
семеноводства

**ОБЯЗАТЕЛЬСТВО**

участника отбора соответствовать требованиям, установленным  
подпунктом 1.6.3 пункта 1.6 раздела 1 Порядка предоставления субсидии

\_\_\_\_\_ (полное наименование участника отбора, ИНН, муниципальный район)

обязуется соответствовать требованиям, установленным пунктом 1.6.3 раздела 1 Порядка предоставления субсидии на поддержку приоритетных направлений агропромышленного комплекса на финансовое обеспечение части затрат на поддержку элитного семеноводства, утвержденного постановлением Администрации Белокалитвинского района от \_\_\_\_\_ № \_\_\_\_\_ «\_\_\_\_\_».

Примечание.

При соответствии сведений о сельскохозяйственных культурах одному из следующих условий:

по данным Государственного реестра в заявке на внесение сведений о сортах и гибридах сельскохозяйственных растений в Государственный реестр и проведение испытаний признаков и (или) свойств сельскохозяйственных растений заявителями являются государственное учреждение, или организация, в том числе научная или образовательная, адресом которой в сведениях Государственного реестра по состоянию на 31.12.2024 (для сортов и гибридов, включенных в Государственный реестр после 31 декабря 2024 г., – по состоянию на дату подачи такой заявки) указан адрес на территории Российской Федерации, или несколько государственных учреждений и таких организаций;

по данным Государственного реестра, согласно заявки, указанной в абзаце втором настоящего примечания, заявителями являются российское физическое лицо, включая российского индивидуального предпринимателя, адресом которого в сведениях Государственного реестра указан адрес на территории Российской Федерации, или российское юридическое лицо, зарегистрированное на территории Российской Федерации в соответствии с законодательством Российской Федерации, в уставном капитале которого отсутствуют доли участия иностранных физических лиц и (или) иностранных юридических лиц (независимо от организационно-правовой формы), или указанные физическое лицо и юридическое лицо при условии, что авторами сорта или гибрида сельскохозяйственного растения, по данным Государственного реестра, указаны российское физическое лицо, адресом которого в сведениях Государственного реестра указан адрес на территории Российской Федерации, или несколько таких российских физических лиц и сведения о таких авторах внесены в Государственный реестр.

Руководитель

\_\_\_\_\_ (подпись)

\_\_\_\_\_ (Ф.И.О.)

Главный бухгалтер (Бухгалтер) (при наличии)

\_\_\_\_\_ (подпись)

\_\_\_\_\_ (Ф.И.О.)

М.П. (при наличии)

Приложение № 8  
к Порядку предоставления  
субсидии на поддержку  
приоритетных направлений  
агропромышленного комплекса  
на финансовое обеспечение  
части затрат на поддержку  
элитного семеноводства

**ОБЯЗАТЕЛЬСТВО**  
участника отбора соответствовать требованиям,  
установленным пунктом 2.2 раздела 2 Порядка предоставления субсидии

\_\_\_\_\_ (полное наименование участника отбора, ИНН, муниципальный район)

ИНН \_\_\_\_\_ КПП (при наличии) \_\_\_\_\_

Расчетный счет \_\_\_\_\_

Лицевой счет (при наличии) \_\_\_\_\_

Наименование учреждения Банка России \_\_\_\_\_

Наименование органа Федерального казначейства (при наличии) \_\_\_\_\_

БИК \_\_\_\_\_

Корреспондентский счет (при наличии) \_\_\_\_\_

обязуется по состоянию на дату рассмотрения заявки и заключения соглашения о предоставлении субсидии соответствовать требованиям, установленным пунктом 2.2 раздела 2 Порядка предоставления субсидии на поддержку приоритетных направлений агропромышленного комплекса на финансовое обеспечение части затрат на поддержку элитного семеноводства, утвержденного постановлением Администрации Белокалитвинского района от \_\_\_\_\_ № \_\_\_\_\_ « \_\_\_\_\_ ».

Руководитель \_\_\_\_\_

(подпись)

(Ф.И.О.)

Главный бухгалтер (Бухгалтер) (при наличии) \_\_\_\_\_

(подпись)

(Ф.И.О.)

М.П. (при наличии)

Приложение № 9  
к Порядку предоставления  
субсидии на поддержку  
приоритетных направлений  
агропромышленного комплекса  
на финансовое обеспечение  
части затрат на поддержку  
элитного семеноводства

**ОБЯЗАТЕЛЬСТВО**

о заключении договора страхования  
на всю посевную площадь, засеянную сельскохозяйственной культурой,  
в соответствии с требованиями Федерального закона от 25.07.2011 № 260-ФЗ

Настоящим подтверждаю, что \_\_\_\_\_

\_\_\_\_\_ (полное наименование сельскохозяйственного товаропроизводителя, муниципальное образование)

обеспечит заключение договора страхования на всю посевную площадь, засеянную сельскохозяйственной культурой в 20\_\_ году, в соответствии с требованиями Федерального закона от 25.07.2011 № 260-ФЗ «О государственной поддержке в сфере сельскохозяйственного страхования и о внесении изменений в Федеральный закон «О развитии сельского хозяйства».

Руководитель \_\_\_\_\_  
(подпись) (Ф.И.О.)

Главный бухгалтер (Бухгалтер) (при наличии) \_\_\_\_\_  
(подпись) (Ф.И.О.)

М.П. (при наличии)

Приложение № 10  
к Порядку предоставления  
субсидии на поддержку  
приоритетных направлений  
агропромышленного комплекса на  
финансовое обеспечение части  
затрат на поддержку элитного  
семеноводства

**ИНФОРМАЦИЯ**

об отсутствии в году, предшествующем году получения субсидии, случаев привлечения к ответственности участника отбора за несоблюдение запрета на выжигание сухой травянистой растительности, стерни, пожнивных остатков (за исключением рисовой соломы) на землях сельскохозяйственного назначения, установленного Правилами противопожарного режима в Российской Федерации, утвержденными постановлением Правительства Российской Федерации от 16.09.2020 № 1479 «Об утверждении Правил противопожарного режима в Российской Федерации»

Настоящим сообщая, что по Белокалитвинскому району у

(наименование сельскохозяйственного товаропроизводителя)

в 20\_\_ году отсутствуют случаи привлечения к ответственности за несоблюдение запрета на выжигание сухой травянистой растительности, стерни, пожнивных остатков (за исключением рисовой соломы) на землях сельскохозяйственного назначения, установленного постановлением Правительства Российской Федерации от 16.09.2020 № 1479 «Об утверждении Правил противопожарного режима в Российской Федерации».

Руководитель \_\_\_\_\_  
(подпись) (Ф.И.О.)

Главный бухгалтер (Бухгалтер) при наличии \_\_\_\_\_  
(подпись) (Ф.И.О.)

М.П. (при наличии)

Дата

**СОГЛАСОВАНО:**  
Представитель Администрации  
Белокалитвинского района

\_\_\_\_\_ (подпись)

\_\_\_\_\_ (Ф.И.О.)

Дата  
м.п. (при наличии)

Приложение № 11  
к Порядку предоставления  
субсидии на поддержку  
приоритетных направлений  
агропромышленного комплекса на  
финансовое обеспечение части  
затрат на поддержку элитного  
семеноводства

**ПОРЯДОК**  
определения плановых значений результата  
предоставления субсидии в рамках поддержки сельскохозяйственного производства  
на поддержку элитного семеноводства

Значение результата предоставления субсидий – засеяно элитными семенами сельскохозяйственных культур (за исключением посевной площади, засеянной оригинальными и элитными посевами семенного картофеля и (или) семенными посевами овощных культур) (тыс. гектаров), устанавливается на уровне фактически представленного для получения субсидии значения площади, планируемой к засеву элитными семенами сельскохозяйственных культур в соответствии с настоящим Порядком предоставления субсидии.

Приложение № 12  
к Порядку предоставления субсидии  
на поддержку приоритетных  
направлений агропромышленного  
комплекса на финансовое  
обеспечение части затрат на  
поддержку элитного семеноводства

### МЕТОДИКА

определения значения результата контрольной точки, необходимой для достижения результата предоставления субсидии на поддержку элитного семеноводства

Определение результата контрольной точки, необходимой для достижения результата предоставления субсидии на поддержку элитного семеноводства устанавливается следующим образом.

Расчетное плановое значение первой контрольной точки достижения результата предоставления субсидии принимается равным 0 процентов.

$$Кт\ 1 = 0.$$

Расчетное плановое значение второй контрольной точки достижения результата предоставления субсидии рассчитывается по формуле:

$$Кт\ 2 = ((S_{\text{план яр}}) / S_{\text{план общ}}) * 100, \text{ где}$$

Кт 2 – расчетное плановое значение второй контрольной точки достижения результата предоставления субсидии (процентов);

Расчетное плановое значение третьей контрольной точки достижения результата предоставления субсидии рассчитывается по формуле:

$$Кт\ 3 = ((S_{\text{план яр}} + S_{\text{план озим}}) / S_{\text{план общ}}) * 100, \text{ где}$$

Кт 3 – расчетное плановое значение третьей контрольной точки достижения результата предоставления субсидии (процентов);

$S_{\text{план общ}}$  – площадь, планируемая к засеву элитными семенами сельскохозяйственных культур, в соответствии с настоящим Порядком предоставления субсидии (гектаров);

$S_{\text{план яр}}$  – площадь, планируемая к засеву элитными семенами яровых сельскохозяйственных культур, в соответствии с настоящим Порядком предоставления субсидии (гектаров);

$S_{\text{план озим}}$  – площадь, планируемая к засеву элитными семенами озимых сельскохозяйственных культур, в соответствии с настоящим Порядком предоставления субсидии (гектаров).



**Приложение № 14**  
к Порядку предоставления субсидии  
на поддержку приоритетных  
направлений агропромышленного  
комплекса на финансовое обеспечение  
части затрат на поддержку элитного  
семеноводства

**РЕЕСТР**  
документов, подтверждающих целевое использование субсидии

(полное наименование заявителя, муниципальное образование)

Дата	№	Платежные поручения, подтверждающие фактическую оплату приобретенных элитных семян с/х культур		Дата	№	Общая сумма по документу (руб.)	Наименование элитных семян с/х культур	Сумма * в разрезе наименований элитных семян (руб.)	Дата	№	Площадь, засеянная элитными семенами, га	Сумма высеянных элитных семян (руб.)	Наименование элитных семян с/х культур
		Сумма по платежному поручению (руб.)	в т.ч. без НДС										
1	2	3	4	5	6	7	8	9	10	11	12	13	14

\*указывается сумма без НДС, в случае использования права на освобождение от исполнения обязанностей налогоплательщика, связанных с исчислением и уплатой налога на добавленную стоимость, указывается сумма, включая сумму налога на добавленную стоимость.

Руководитель \_\_\_\_\_ (подпись) \_\_\_\_\_ (Ф.И.О.)  
 Главный бухгалтер (Бухгалтер) (при наличии) \_\_\_\_\_ (Ф.И.О.)  
 \_\_\_\_\_ (подпись)

М.П. (при наличии)

Приложение № 15  
к Порядку предоставления субсидии  
на поддержку приоритетных  
направлений агропромышленного  
комплекса на финансовое  
обеспечение части затрат на  
поддержку элитного семеноводства

**СВЕДЕНИЯ**  
о приобретенных и высеянных элитных семенах  
в муниципальных районах Ростовской области

(наименование сельскохозяйственного товаропроизводителя, ИНН)

Наименование		Количество приобретенных семян		Площадь, подлежащая субсидированию		Наименование муниципального района
культуры	сорта	из них высеянных, кг	из них планируемых к высеву, кг	из них засеянная, га	из них планируемая к засеву, га	

Руководитель \_\_\_\_\_  
(подпись)

(ФИО)

Главный бухгалтер (Бухгалтер) при наличии \_\_\_\_\_  
(подпись)

(ФИО)

\_\_\_\_\_.\_\_\_\_\_.202\_

М.П. (при наличии)

Приложение № 16  
к Порядку предоставления субсидии  
на поддержку приоритетных  
направлений агропромышленного  
комплекса на финансовое  
обеспечение части затрат на  
поддержку элитного семеноводства

**ПЛАН**  
расходов на приобретение элитных семян, скорректированный без изменения  
итогового размера посевных площадей

(полное наименование сельхозтоваропроизводителя, муниципальное образование)

Наименование группы сельскохозяйственных культур	Площадь, планируемая к засеву (га)	Расчетная сумма субсидии на приобретение элитных семян (рублей)
1	2	3
Зерновые колосовые культуры, включая овес и рис, в том числе для проведения:		
ярового сева		
озимого сева		

Руководитель \_\_\_\_\_  
(подпись) (Ф.И.О.)

Главный бухгалтер (при наличии) \_\_\_\_\_  
(подпись) (Ф.И.О.)

М.П. (при наличии)

Исполнитель \_\_\_\_\_  
(подпись) (Ф.И.О.) (телефон)